

佐賀県感染症発生動向調査週報・月報

2019年第32週 2019年8月5日(月)～8月11日(日)

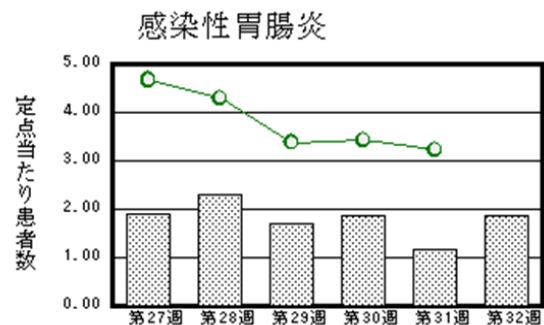
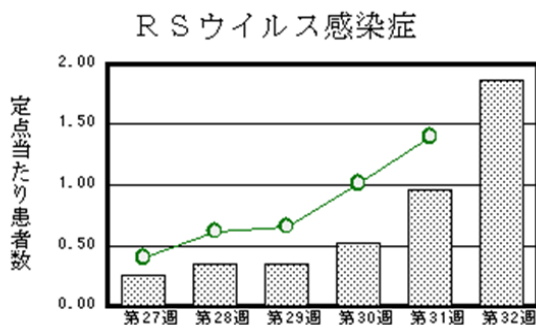
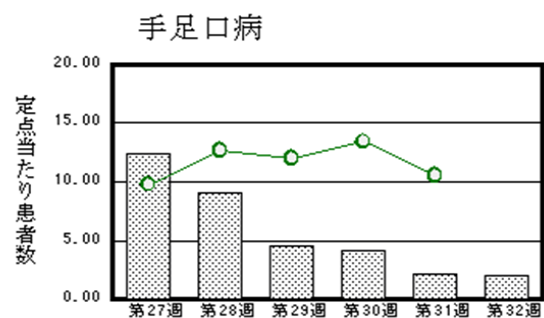
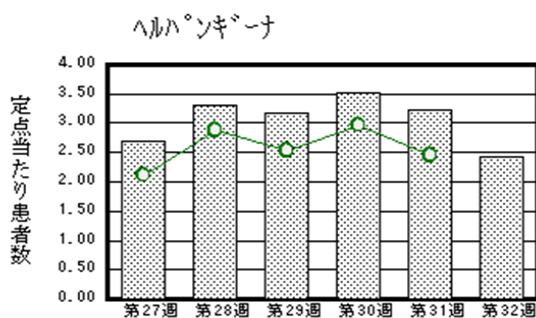
2019年 7月 2019年7月1日(月)～7月31日(水)

<https://www.kansen.pref.saga.jp>

佐賀県感染症情報センター

◆注目疾患の動向

- 【報告数の多い疾患】①ヘルパンギーナ(56名) ②手足口病(46名) ③RSウイルス感染症、感染性胃腸炎(各43名) ④A群溶血性レンサ球菌咽頭炎(30名) ⑤咽頭結膜熱(25名)
- 【腸管出血性大腸菌感染症】1件25名(O26)の報告がありました。手洗いや食材の十分な加熱等を心がけ、感染予防に努めましょう。
- 【手足口病】患者報告数は減少(50名→46名)し、定点当たりの患者報告数は2.00となりました。流行発生警報は継続中です。タオルの共用を避け、手洗いの励行で感染予防に努めましょう。



◎棒グラフは佐賀県、折れ線グラフは全国の数値を表しています。

※各疾患の動向グラフについては佐賀県感染症情報センターのホームページを御覧ください。

<https://www.kansen.pref.saga.jp>

◆全国版感染症週報(IDWR) 2019年第30週号(7月22日～7月28日)の要点

・ 発生動向総覧	<第30週> 手足口病の定点当たり報告数は増加し、過去5年間の同時期と比較してかなり多い/その他最新動向
・ 注目すべき感染症	<今週は該当記事はありません>
・ 感染症関連情報	病原体情報(速報記事)/海外感染症情報/その他
・ 速報	<今週は該当記事はありません>
・ 読者のコーナー	<今週は該当記事はありません>

※詳細は国立感染症研究所感染症疫学センターのホームページを御覧ください。

<https://www.nih.go.jp/niid/ja/from-idsc.html>

◆全数届出の感染症(佐賀県)

別紙参照

◆佐賀県感染症発生動向調査

〔定点報告:五類感染症(週報分)〕

2019年第**32**週 2019年8月5日(月)～8月11日(日)

定点種別 (定点数)	病名	管轄保健福祉 事務所					計	前週	全国 (第31週)	
		佐賀中部	鳥栖	唐津	伊万里	杵藤				
インフルエンザ (39)	インフルエンザ (鳥インフルエンザを除く)				3 0.60		3 0.08		947 0.19	
小児科 (23)	RSウイルス感染症	3 0.38		32 8.00	6 2.00	2 0.40	43 1.87	22 0.96	4,441 1.40	
	咽頭結膜熱		8 2.67	3 0.75	13 4.33	1 0.20	25 1.09	24 1.04	1,484 0.47	
	A群溶血性レンサ球菌咽頭炎	4 0.50	7 2.33	9 2.25	1 0.33	9 1.80	30 1.30	40 1.74	4,066 1.29	
	感染性胃腸炎	15 1.88	11 3.67	3 0.75	3 1.00	11 2.20	43 1.87	27 1.17	10,170 3.22	
	水痘	3 0.38	3 1.00	4 1.00	1 0.33	1 0.20	12 0.52	14 0.61	867 0.27	
	手足口病	6 0.75	7 2.33	15 3.75	7 2.33	11 2.20	46 2.00	50 2.17	33,329 10.54	
	伝染性紅斑	3 0.38	2 0.67	1 0.25	3 1.00	5 1.00	14 0.61	15 0.65	2,389 0.76	
	突発性発しん	1 0.13	6 2.00	2 0.50	4 1.33	2 0.40	15 0.65	25 1.09	1,378 0.44	
	ヘルパンギーナ	8 1.00	14 4.67	7 1.75	9 3.00	18 3.60	56 2.43	74 3.22	7,750 2.45	
	流行性耳下腺炎	1 0.13					1 0.04		265 0.08	
眼科 (4)	急性出血性結膜炎								15 0.02	
	流行性角結膜炎							1 0.25	537 0.77	
基幹 (6)	細菌性髄膜炎								9 0.02	
	無菌性髄膜炎								16 0.03	
	マイコプラズマ肺炎								79 0.17	
	クラミジア肺炎 (オウム病を除く)								5 0.01	
	感染性胃腸炎 (ロタウイルスに限る)								9 0.02	

※細字は定点当たり患者数

◆佐賀県感染症発生動向調査(定点報告:五類感染症)

2019年第32週 2019年8月5日(月)～8月11日(日)

インフルエンザ 定点	インフル エンザ(鳥イ ンフルエン ザを除く)	小児科 定点	RSウイル ス感染症	咽頭結膜 熱	A群溶血 性レンサ 球菌咽頭 炎	感染性胃 腸炎	水痘	手足口病	伝染性紅 斑	突発性発 しん	ヘルパン ギーナ	流行性耳 下腺炎	眼科・基幹 定点	急性出血 性結膜炎	流行性角 結膜炎	細菌性髄 膜炎	無菌性髄 膜炎	マイコプ ラズマ肺 炎	クラミジア 肺炎(オ ウム病を 除く)	感染性 胃腸炎 (ロタウイルス に限る)
0～5ヶ月		0～5ヶ月	7										0～5ヶ月							
6～11ヶ月		6～11ヶ月	10	2		6		4		6	4		6～11ヶ月							
1歳		1歳	17	3	2	9		18	1	7	16		1歳							
2歳		2歳	6	8	3	10		9	1	1	11		2歳							
3歳		3歳	3	3	4	4	1	5	2	1	13	1	3歳							
4歳		4歳		3	9	6	2	3	2		9		4歳							
5歳	1	5歳		3	4	2	1	2	2		1		5歳							
6歳		6歳		2	2	1	1	1	1		2		6歳							
7歳		7歳			1	1		1	2				7歳							
8歳		8歳				2	3	1	2				8歳							
9歳		9歳		1	1	1	3						9歳							
10歳～14歳	2	10歳～14歳			3	1	1	2	1				10歳～14歳							
15歳～19歳		15歳～19歳											15歳～19歳							
20歳～29歳		20歳以上			1								20歳～29歳							
30歳～39歳													30歳～39歳							
40歳～49歳													40歳～49歳							
50歳～59歳													50歳～59歳							
60歳～69歳													60歳～69歳							
70歳～79歳													70歳以上							
80歳以上																				
合計	3	合計	43	25	30	43	12	46	14	15	56	1	合計							
前期計		前期計	22	24	40	27	14	50	15	25	74		前期計		1					
当期間/前	***	当期間/前	1.95	1.04	0.75	1.59	0.86	0.92	0.93	0.6	0.76	***	当期間/前	***		***	***	***	***	***
増減数	3	増減数	21	1	-10	16	-2	-4	-1	-10	-18	1	増減数		-1					

***は前期計が"0"のとき

佐賀県感染症発生動向調査週報

<https://www.kansen.pref.saga.jp>

佐賀県感染症情報センター

◆全数届出の感染症(佐賀県) 2019年第**32**週 2019年8月5日(月)～8月11日(日)

疾病名	結核 (二類感染症)		腸管出血性大腸菌感染症 (三類感染症)
患者 (管轄保健福祉事務所)	2名*1:80歳代男性1名 90歳代女性1名 (伊万里)	1名:80歳代男性 (杵藤)	O26 5名*2:園児男児3名 園児女児2名 (伊万里)
感染原因・感染経路	不明		不明・接触感染
無症状病原体保有者	1名		20名*2
2019年届出累計	91名(今週4名)		59名(今週25名)
2018年	同期累計	67名	10名
	届出累計	111名	16名

*1 届出の患者間に関連性はありません。

*2 8月12日に公表した集団発生事例です。

疾病名	急性脳炎 (五類感染症)	百日咳 (五類感染症)	
患者	1名:乳児男児	2名:幼児女児1名*3 小学生低学年男児1名	1名:乳児男児*3
感染原因・感染経路	飛沫・飛沫核感染	不明	家族内感染
2019年届出累計	3名(今週1名)	70名(今週3名)	
2018年	同期累計	110名	
	届出累計	140名	

*3診断週は第31週です。

◆佐賀県感染症発生動向調査(定点報告:五類感染症月報分)

2019年7月

[患者数:人]

	性感染症 定点数	性器クラミジア 感染症		性器ヘルペス ウイルス感染症		尖圭コンジロー マ		淋菌感染症		合計		基幹 定点数	メチシ リン耐 性黄色 ブドウ 球菌感 染症	ペニシ リン耐 性肺炎 球菌感 染症	薬剤耐 性緑膿 菌感 染症	合計
		男	女	男	女	男	女	男	女	男	女					
佐賀中部	3	9		3	5	3	1	2		17	6	2	/			
鳥栖	1	9		2		1		4		16		1				
唐津	1		3				1				4	1				
伊万里	1	3						2		5		1				
杵藤	1		2								2	1				
合計	7	21	5	5	5	4	2	8		38	12	6	18	1		19
前期計		10	7	4	6	9		3	2	26	15		19	1		20
当期間/前期		2.1	0.71	1.25	0.83	0.44	***	2.67		1.46	0.8		0.95	1	***	0.95
増減数		11	-2	1	-1	-5	2	5	-2	12	-3		-1			-1

[定点当たり患者数:人/定点]

	性感染症 定点数	性器クラミジア 感染症		性器ヘルペス ウイルス感染症		尖圭コンジロー マ		淋菌感染症		合計		基幹 定点数	メチシ リン耐 性黄色 ブドウ 球菌感 染症	ペニシ リン耐 性肺炎 球菌感 染症	薬剤耐 性緑膿 菌感 染症	合計
		男	女	男	女	男	女	男	女	男	女					
佐賀中部	3	3		1	1.67	1	0.33	0.67		5.67	2	2	/			
鳥栖	1	9		2		1		4		16		1				
唐津	1		3				1				4	1				
伊万里	1	3						2		5		1				
杵藤	1		2								2	1				
合計	7	3	0.71	0.71	0.71	0.57	0.29	1.14		5.43	1.71	6	3	0.17		3.17
全国前月	980	1.17	1.15	0.31	0.48	0.38	0.2	0.53	0.13	2.39	1.96	477	2.69	0.31	0.01	3.01

[年齢階層別患者数:人]

	性感染症 報告	性器クラミジア 感染症		性器ヘルペス ウイルス感染症		尖圭コンジロー マ		淋菌感染症		合計		基幹 報告	メチシ リン耐 性黄色 ブドウ 球菌感 染症	ペニシ リン耐 性肺炎 球菌感 染症	薬剤耐 性緑膿 菌感 染症	合計
		男	女	男	女	男	女	男	女	男	女					
0歳																
1歳～4歳																
5歳～9歳																
10歳～14歳																
15歳～19歳			1			1				1	1					
20歳～24歳		4	2	1			1	1		6	3					
25歳～29歳		5	2		2			2		7	4		1			1
30歳～34歳		5		1		1	1	4		11	1					
35歳～39歳		3			1	2				5	1					
40歳～44歳		1			1					1	1					
45歳～49歳		1						1		2			1			1
50歳～54歳		1								1			2			2
55歳～59歳													1			1
60歳～64歳		1		2						3						
65歳～69歳				1						1			1	1		2
70歳以上					1						1		12			12
合計		21	5	5	5	4	2	8		38	12		18	1		19
前期計		10	7	4	6	9		3	2	26	15		19	1		20
当期間/前期		2.1	0.71	1.25	0.83	0.44	***	2.67		1.46	0.8		0.95	1	***	0.95
増減数		11	-2	1	-1	-5	2	5	-2	12	-3		-1			-1

***は前期計が"0"のとき