

佐賀県感染症発生動向調査週報・月報

2019年第24週 2019年6月10日(月)～6月16日(日)

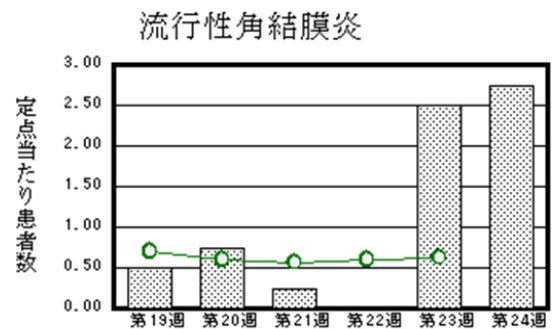
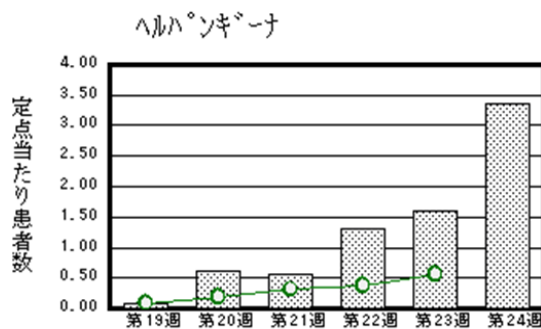
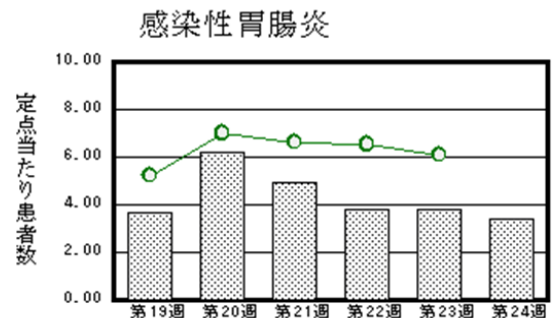
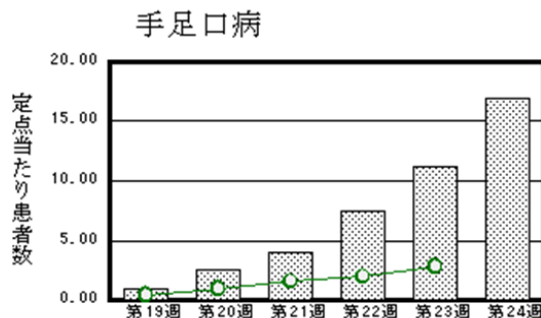
2019年 5月 2019年5月1日(水)～5月31日(金)

<https://www.kansen.pref.saga.jp>

佐賀県感染症情報センター

◆注目疾患の動向

- 【報告数の多い疾患】①手足口病(389名) ②感染性胃腸炎(78名) ③ヘルパンギーナ(77名)
 ④A群溶血性レンサ球菌咽頭炎(42名) ⑤咽頭結膜熱(24名)
- 【麻しん】1名(2019年届出累計13名)の報告がありました。麻しんウイルスは、空気・飛沫・接触感染でヒトからヒトへ感染が広がります。感染予防には麻しんワクチンの接種が有効です。
- 【風しん】2名(2019年届出累計28名)の報告がありました。風しんウイルスは、飛沫・接触感染でヒトからヒトへ感染が広がります。感染予防には風しんワクチンの接種が有効です。
- 【手足口病】患者報告数は増加(259名→389名)し、定点当たりの患者報告数は16.91となりました。流行発生警報は継続中です。タオルの共用を避け、手洗いの励行で感染予防に努めましょう。



◎棒グラフは佐賀県、折れ線グラフは全国の数値を表しています。

※各疾患の動向グラフについては佐賀県感染症情報センターのホームページを御覧ください。

<https://www.kansen.pref.saga.jp>

◆全国版感染症週報(IDWR) 2019年第22週号(5月27日～6月2日)の要点

・ 発生動向総覧	<第22週> 手足口病の定点当たり報告数は第19週以降増加が続いており、過去5年間の同時期と比較してやや多い/その他最新動向
・ 注目すべき感染症	<今週は該当記事はありません>
・ 感染症関連情報	病原体情報/海外感染症情報/その他
・ 速報	<今週は該当記事はありません>
・ 読者のコーナー	<今週は該当記事はありません>

※詳細は国立感染症研究所感染症疫学センターのホームページを御覧ください。

<https://www.nih.go.jp/niid/ja/from-idsc.html>

◆全数届出の感染症(佐賀県)

別紙参照

◆佐賀県感染症発生動向調査

〔定点報告:五類感染症(週報分)〕

2019年第**24**週 2019年6月10日(月)～6月16日(日)

定点種別 (定点数)	病名	管轄保健福祉 事務所					計	前週	全国 (第23週)
		佐賀中部	鳥栖	唐津	伊万里	杵藤			
インフルエンザ (39)	インフルエンザ (鳥インフルエンザを除く)	1 0.08	2 0.40	5 0.71		3 0.33	11 0.28	7 0.18	1,714 0.35
小児科 (23)	RSウイルス感染症		1 0.33	1 0.25			2 0.09	3 0.13	650 0.21
	咽頭結膜熱	5 0.63	1 0.33	8 2.00	9 3.00	1 0.20	24 1.04	28 1.22	2,171 0.69
	A群溶血性レンサ球菌咽頭炎	10 1.25	10 3.33	11 2.75	4 1.33	7 1.40	42 1.83	32 1.39	8,426 2.66
	感染性胃腸炎	20 2.50	24 8.00	9 2.25	8 2.67	17 3.40	78 3.39	88 3.83	19,302 6.09
	水痘			3 0.75	1 0.33	6 1.20	10 0.43	7 0.30	1,421 0.45
	手足口病	107 13.38	81 27.00	47 11.75	57 19.00	97 19.40	389 16.91	259 11.26	8,823 2.79
	伝染性紅斑	3 0.38	4 1.33			3 0.60	10 0.43	18 0.78	2,246 0.71
	突発性発しん	3 0.38	8 2.67	2 0.50	1 0.33	3 0.60	17 0.74	24 1.04	1,721 0.54
	ヘルパンギーナ	13 1.63	29 9.67	11 2.75	5 1.67	19 3.80	77 3.35	37 1.61	1,786 0.56
	流行性耳下腺炎	1 0.13					1 0.04	1 0.04	407 0.13
眼科 (4)	急性出血性結膜炎								15 0.02
	流行性角結膜炎	1 0.50		9 9.00		1 1.00	11 2.75	10 2.50	438 0.63
基幹 (6)	細菌性髄膜炎								6 0.01
	無菌性髄膜炎								9 0.02
	マイコプラズマ肺炎							1 0.17	70 0.15
	クラミジア肺炎 (オウム病を除く)								2 0.00
	感染性胃腸炎 (ロタウイルスに限る)	1 0.50					1 0.17		186 0.39

※細字は定点当たり患者数

◆佐賀県感染症発生動向調査(定点報告:五類感染症)

2019年第24週 2019年6月10日(月)～6月16日(日)

インフルエンザ 定点	インフル エンザ(鳥 インフル エンザを 除く)	小児科 定点	RSウイル ス感染症	咽頭結膜 熱	A群溶血 性レンサ 球菌咽頭 炎	感染性胃 腸炎	水痘	手足口病	伝染性紅 斑	突発性発 しん	ヘルパン ギーナ	流行性耳 下腺炎	眼科・基幹 定点	急性出血 性結膜炎	流行性角 結膜炎	細菌性髄 膜炎	無菌性髄 膜炎	マイコプ ラズマ肺 炎	クラミジア 肺炎(オ ウム病を 除く)	感染性 胃腸炎 (ロタウイルス に限る)	
0～5ヶ月		0～5ヶ月		1		2		3			3		0～5ヶ月								1
6～11ヶ月		6～11ヶ月		3		5		41		5	6		6～11ヶ月								
1歳	1	1歳	1	9	1	18	1	213	1	10	27	1	1歳								
2歳	1	2歳	1	2	2	8		81		1	20		2歳								
3歳		3歳		7	10	10		24	2	1	3		3歳								
4歳	1	4歳			7	4		12	1		6		4歳								
5歳	1	5歳		1	7	9	2	10	2		5		5歳								
6歳		6歳		1	3	4	2	4	2		3		6歳								
7歳		7歳			3	2	4	1	1				7歳								
8歳		8歳			2						2		8歳								
9歳	2	9歳			4				1				9歳								
10歳～14歳	2	10歳～14歳			3	7	1				1		10歳～14歳		1						
15歳～19歳	2	15歳～19歳				1							15歳～19歳								
20歳～29歳		20歳以上				8					1		20歳～29歳		1						
30歳～39歳													30歳～39歳		7						
40歳～49歳													40歳～49歳								
50歳～59歳	1												50歳～59歳		1						
60歳～69歳													60歳～69歳		1						
70歳～79歳													70歳以上								
80歳以上																					
合計	11	合計	2	24	42	78	10	389	10	17	77	1	合計		11						1
前期計	7	前期計	3	28	32	88	7	259	18	24	37	1	前期計		10				1		
当期間/前	1.57	当期間/前	0.67	0.86	1.31	0.89	1.43	1.5	0.56	0.71	2.08	1	当期間/前	***	1.1	***	***		***	***	
増減数	4	増減数	-1	-4	10	-10	3	130	-8	-7	40		増減数		1				-1		1

***は前期計が"0"のとき

佐賀県感染症発生動向調査週報

https://www.kansen.pref.saga.jp

佐賀県感染症情報センター

◆全数届出の感染症(佐賀県) 2019年第**24**週 2019年6月10日(月)～6月16日(日)

疾病名	結核 (二類感染症)	日本紅斑熱 (四類感染症)
患者 (管轄保健福祉事務所)	2名*1: 児童男児1名 80歳代男性1名 (佐賀中部)	1名: 70歳代女性 (鳥栖)
感染原因・感染経路	不明	動物・蚊・昆虫等からの感染
無症状病原体保有者	3名*2	0名
2019年届出累計	58名(今週6名)	3名(今週1名)
2018年	同期累計	54名
	届出累計	111名

*1 届出の各患者間に関連性はありません。

*2 第10週に届出のあった50歳代女性の同居家族です。

疾病名	レジオネラ症 (四類感染症)	後天性免疫不全症候群 (五類感染症)	梅毒 (五類感染症)
患者 (管轄保健福祉事務所)	1名: 60歳代男性 (杵藤)	/	1名: 40歳代女性
感染原因・感染経路	不明	性的接触(同性間)	性的接触(異性間)
無症状病原体保有者	0名	1名*3	0名
2019年届出累計	3名(今週1名)	4名(今週1名)	9名(今週1名)
2018年	同期累計	6名	8名
	届出累計	10名	17名

*3 診断週は第23週です。

疾病名	百日咳 (五類感染症)	風しん (五類感染症)	麻しん (五類感染症)
患者	3名: 幼児男児1名 小学生低学年女児1名 中学生女性1名	2名: 30歳代男性1名 30歳代女性1名	1名: 中学生女性*4
感染原因・感染経路	幼稚園・学校の流行	不明	飛沫・飛沫核感染
2019年届出累計	47名(今週3名)	28名(今週2名)	13名(今週1名)
2018年	同期累計	83名	0名
	届出累計	140名	17名

*4 第21週に届出のあった40歳代男性の同居家族です。

◆佐賀県感染症発生動向調査(定点報告:五類感染症月報分)

2019年5月

[患者数:人]

	性感染症 定点数	性器クラミジア 感染症		性器ヘルペス ウイルス感染症		尖圭コンジロー マ		淋菌感染症		合計		基幹 定点数	メチシ リン耐 性黄色 ブドウ 球菌感 染症	ペニシ リン耐 性肺炎 球菌感 染症	薬剤耐 性緑膿 菌感 染症	合計		
		男	女	男	女	男	女	男	女	男	女							
佐賀中部	3	10		7	3	2	1	5		24	4	2	/					
鳥栖	1	7		3		2		4		16		1						
唐津	1		1		2						3	1						
伊万里	1	5				1		2		8		1						
杵藤	1											1						
合計	7	22	1	10	5	5	1	11		48	7	6	23	5			28	
前期計		16	12	12	6	3		4		35	18		16	4			20	
当期間/前期		1.38	0.08	0.83	0.83	1.67	***	2.75	***	1.37	0.39		1.44	1.25	***		1.4	
増減数		6	-11	-2	-1	2	1	7		13	-11		7	1			8	

[定点当たり患者数:人/定点]

	性感染症 定点数	性器クラミジア 感染症		性器ヘルペス ウイルス感染症		尖圭コンジロー マ		淋菌感染症		合計		基幹 定点数	メチシ リン耐 性黄色 ブドウ 球菌感 染症	ペニシ リン耐 性肺炎 球菌感 染症	薬剤耐 性緑膿 菌感 染症	合計		
		男	女	男	女	男	女	男	女	男	女							
佐賀中部	3	3.33		2.33	1	0.67	0.33	1.67		8	1.33	2	/					
鳥栖	1	7		3		2		4		16		1						
唐津	1		1		2						3	1						
伊万里	1	5				1		2		8		1						
杵藤	1											1						
合計	7	3.14	0.14	1.43	0.71	0.71	0.14	1.57		6.86	1	6	3.83	0.83			4.67	
全国前月	977	1.07	1.1	0.3	0.46	0.29	0.18	0.54	0.15	2.2	1.89	478	2.78	0.3	0.02		3.1	

[年齢階層別患者数:人]

	性感染症 報告	性器クラミジア 感染症		性器ヘルペス ウイルス感染症		尖圭コンジロー マ		淋菌感染症		合計		基幹 報告	メチシ リン耐 性黄色 ブドウ 球菌感 染症	ペニシ リン耐 性肺炎 球菌感 染症	薬剤耐 性緑膿 菌感 染症	合計	
		男	女	男	女	男	女	男	女	男	女						
0歳																	
1歳～4歳															1		1
5歳～9歳																	
10歳～14歳																	
15歳～19歳		1		1						2							
20歳～24歳		9	1			2		4		15	1						
25歳～29歳		2		2	1	1	1	1		6	2						
30歳～34歳		3		2		1		2		8							
35歳～39歳		1			2					1	2		1				1
40歳～44歳		3						1		4			1				1
45歳～49歳		1		1	1					2	1		1				1
50歳～54歳		2				1		2		5			1				1
55歳～59歳				2						2			1	1			2
60歳～64歳				2				1		3			1				1
65歳～69歳					1						1		1	2			3
70歳以上													16	1			17
合計		22	1	10	5	5	1	11		48	7		23	5			28
前期計		16	12	12	6	3		4		35	18		16	4			20
当期間/前期		1.38	0.08	0.83	0.83	1.67	***	2.75	***	1.37	0.39		1.44	1.25	***		1.4
増減数		6	-11	-2	-1	2	1	7		13	-11		7	1			8

***は前期計が"0"のとき