

佐賀県感染症発生動向調査週報・月報

2019年第19週 2019年5月6日(月)～5月12日(日)

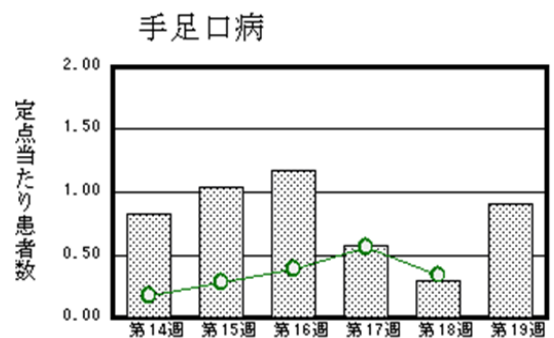
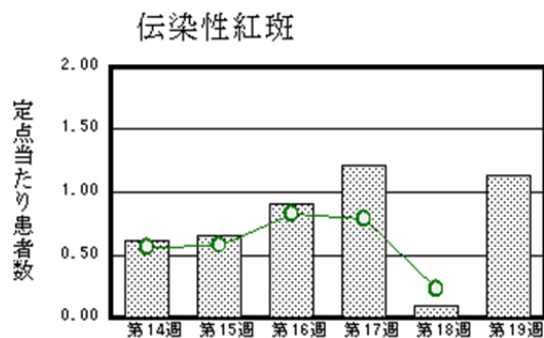
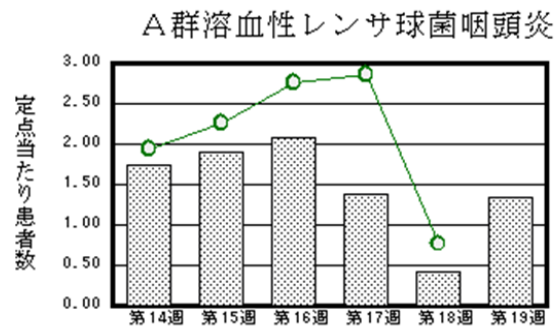
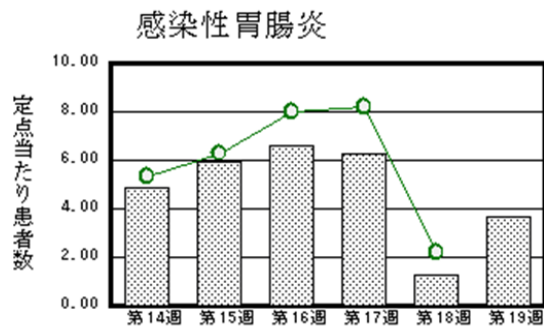
2019年4月 2019年4月1日(月)～4月30日(火)

<https://www.kansen.pref.saga.jp>

佐賀県感染症情報センター

◆注目疾患の動向

- 【報告数の多い疾患】①感染性胃腸炎(84名) ②A群溶血性レンサ球菌咽頭炎(31名) ③インフルエンザ(30名) ④伝染性紅斑(26名) ⑤手足口病(21名)
- 【感染性胃腸炎】患者報告数は増加(30名→84名)し、定点当たりの患者報告数は3.65となりました。手洗いや食材の十分な加熱等を心がけ、感染予防に努めましょう。
- 【伝染性紅斑】患者報告数は増加(2名→26名)し、定点当たりの患者報告数は1.13となりました。特に鳥栖保健福祉事務所及び伊万里保健福祉事務所管内で多い状況です。手洗い、咳エチケット等により感染予防に努めましょう。



◎棒グラフは佐賀県、折れ線グラフは全国の数値を表しています。

※各疾患の動向グラフについては佐賀県感染症情報センターのホームページを御覧ください。

<https://www.kansen.pref.saga.jp>

◆全国版感染症週報(IDWR) 2019年第16週号(4月15日～4月21日)の要点

・ 発生動向総覧	<第16週>伝染性紅斑の定点当たり報告数は3週連続で増加し、過去5年間の同時期と比較してかなり多い/その他最新動向
・ 注目すべき感染症	<今週は該当記事はありません>
・ 感染症関連情報	病原体情報/海外感染症情報/その他
・ 速報	<今週は該当記事はありません>
・ 読者のコーナー	<今週は該当記事はありません>

※詳細は国立感染症研究所感染症疫学センターのホームページを御覧ください。

<https://www.nih.go.jp/niid/ja/from-idsc.html>

◆全数届出の感染症(佐賀県)

別紙参照

佐賀県感染症発生動向調査

〔定点報告:五類感染症(週報分)〕

2019年第19週 2019年5月6日(月)～5月12日(日)

定点種別 (定点数)	管轄保健福祉 事務所 病名	佐賀中部	鳥栖	唐津	伊万里	杵藤	計	前週	全国 (第17週)	
インフルエンザ (39)	インフルエンザ (鳥インフルエンザを除く)	6 0.46	9 1.80	6 0.86	3 0.60	6 0.67	30 0.77	16 0.41	4,703	1.02
小児科 (23)	RSウイルス感染症			1 0.25		1 0.20	2 0.09	4 0.17	696	0.24
	咽頭結膜熱	2 0.25	1 0.33	5 1.25	7 2.33	3 0.60	18 0.78	9 0.39	590	0.20
	A群溶血性レンサ球菌咽頭炎	9 1.13	2 0.67	6 1.50	2 0.67	12 2.40	31 1.35	10 0.43	2,255	0.77
	感染性胃腸炎	26 3.25	21 7.00	13 3.25	11 3.67	13 2.60	84 3.65	30 1.30	6,401	2.20
	水痘	1 0.13		1 0.25	1 0.33	7 1.40	10 0.43	3 0.13	606	0.21
	手足口病	4 0.50	6 2.00	3 0.75	1 0.33	7 1.40	21 0.91	7 0.30	1,001	0.34
	伝染性紅斑	3 0.38	11 3.67	3 0.75	6 2.00	3 0.60	26 1.13	2 0.09	663	0.23
	突発性発しん	6 0.75	4 1.33	5 1.25	2 0.67	2 0.40	19 0.83	4 0.17	540	0.19
	ヘルパンギーナ		1 0.33			1 0.20	2 0.09	1 0.04	157	0.05
	流行性耳下腺炎									151
眼科 (4)	急性出血性結膜炎								2	0.00
	流行性角結膜炎	1 0.50		1 1.00			2 0.50	2 0.50	146	0.23
基幹 (6)	細菌性髄膜炎								5	0.01
	無菌性髄膜炎	1 0.50					1 0.17		5	0.01
	マイコプラズマ肺炎							1 0.17	60	0.13
	クラミジア肺炎 (オウム病を除く)								1	0.00
	感染性胃腸炎 (ロタウイルスに限る)	1 0.50	1 1.00	1 1.00		2 2.00	5 0.83	3 0.50	280	0.59

※細字は定点当たり患者数

◆佐賀県感染症発生動向調査(定点報告:五類感染症)

2019年第19週 2019年5月6日(月)～5月12日(日)

インフルエンザ 定点	インフル エンザ(鳥 インフル エンザを 除く)	小児科 定点	RSウイル ス感染症	咽頭結膜 熱	A群溶血 性レンサ 球菌咽頭 炎	感染性胃 腸炎	水痘	手足口病	伝染性紅 斑	突発性発 しん	ヘルパン ギーナ	流行性耳 下腺炎	眼科・基幹 定点	急性出血 性結膜炎	流行性角 結膜炎	細菌性髄 膜炎	無菌性髄 膜炎	マイコプラ ズマ肺炎	クラミジア 肺炎(オウ ム病を除 く)	感染性 胃腸炎 (ロタウイル スに限る)	
0～5ヶ月		0～5ヶ月	1							1			0～5ヶ月								
6～11ヶ月		6～11ヶ月	1	3		3		1	1	7			6～11ヶ月								1
1歳	1	1歳		5		14	1	11	2	9	1		1歳								1
2歳		2歳		3	2	10	1	4	2	2			2歳								2
3歳	5	3歳			6	6		4	6		1		3歳								
4歳		4歳		2	6	14	1		6				4歳								
5歳	3	5歳		1	3	8		1	4				5歳								
6歳	1	6歳			3	8	4		1				6歳								
7歳	2	7歳			2	2	1		1				7歳								1
8歳	1	8歳		2	3	8	1		1				8歳								
9歳	1	9歳			4	1			1				9歳								
10歳～14歳	4	10歳～14歳		2	2	6	1		1				10歳～14歳								
15歳～19歳	2	15歳～19歳											15歳～19歳								
20歳～29歳	5	20歳以上				4							20歳～29歳								
30歳～39歳	2												30歳～39歳								
40歳～49歳													40歳～49歳		2						
50歳～59歳	2												50歳～59歳				1				
60歳～69歳													60歳～69歳								
70歳～79歳													70歳以上								
80歳以上	1																				
合計	30	合計	2	18	31	84	10	21	26	19	2		合計		2		1				5
前期計	16	前期計	4	9	10	30	3	7	2	4	1		前期計		2			1			3
当期間/前	1.88	当期間/前	0.5	2	3.1	2.8	3.33	3	13	4.75	2	***	当期間/前	***	1	***	***		***		1.67
増減数	14	増減数	-2	9	21	54	7	14	24	15	1		増減数				1	-1			2

***は前期計が"0"のとき

佐賀県感染症発生動向調査週報

https://www.kansen.pref.saga.jp

佐賀県感染症情報センター

◆全数届出の感染症(佐賀県)

2019第**19**週 2019年5月6日(月)～5月12日(日)

疾病名	結核 (二類感染症)		
患者 (管轄保健福祉事務所)	1名:80歳代男性 (鳥栖)	1名:60歳代男性 (唐津)	1名:80歳代男性 (伊万里)
感染原因・感染経路	不明		
無症状病原体保有者	0名		
2019年届出累計	44名(今週3名)		
2018年	同期累計	40名	
	届出累計	111名	

疾病名	侵襲性肺炎球菌感染症 (五類感染症)	
患者	5名: 幼児男児1名*1 幼児女児1名*2 50歳代男性1名 70歳代男性1名	80歳代男性1名
感染原因・感染経路	不明	飛沫・飛沫核感染
無症状病原体保有者	0名	
2019年届出累計	15名(今週5名)	
2018年	同期累計	10名
	届出累計	20名

*1 診断週は第17週です。

*2 診断週は第18週です。

疾病名	梅毒 (五類感染症)	百日咳 (五類感染症)
患者	1名:50歳代男性	3名:小学生低学年男児1名*3 小学生低学年女児2名
感染原因・感染経路	性的接触	不明
	0名	
2019年届出累計	7名(今週1名)	32名(今週3名)
2018年	同期累計	40名
	届出累計	140名

*3 診断週は第18週です。

◆佐賀県感染症発生動向調査(定点報告:五類感染症月報分)

2019年4月

[患者数:人]

	性感染症 定点数	性器クラミジア 感染症		性器ヘルペス ウイルス感染症		尖圭コンジロー マ		淋菌感染症		合計		基 幹 定 点 数	メチシ リン耐 性黄色 ブドウ 球菌感 染症	ペニシ リン耐 性肺炎 球菌感 染症	薬剤耐 性緑膿 菌感 染症	合計	
		男	女	男	女	男	女	男	女	男	女						
佐賀中部	3	6	2	9	5	2		1		18	7	2					
鳥栖	1	3	2	3		1		2		9	2	1					
唐津	1		3		1						4	1					
伊万里	1	7						1		8		1					
杵藤	1		5								5	1					
合計	7	16	12	12	6	3		4		35	18	6	16	4			20
前期計		17	8	6	4	2	1	10		35	13		14				14
当期間/前期		0.94	1.5	2	1.5	1.5		0.4	***	1	1.38		1.14	***	***		1.43
増減数		-1	4	6	2	1	-1	-6			5		2	4			6

[定点当たり患者数:人/定点]

	性感染症 定点数	性器クラミジア 感染症		性器ヘルペス ウイルス感染症		尖圭コンジロー マ		淋菌感染症		合計		基 幹 定 点 数	メチシ リン耐 性黄色 ブドウ 球菌感 染症	ペニシ リン耐 性肺炎 球菌感 染症	薬剤耐 性緑膿 菌感 染症	合計	
		男	女	男	女	男	女	男	女	男	女						
佐賀中部	3	2	0.67	3	1.67	0.67		0.33		6	2.33	2					
鳥栖	1	3	2	3		1		2		9	2	1					
唐津	1		3		1						4	1					
伊万里	1	7						1		8		1					
杵藤	1		5								5	1					
合計	7	2.29	1.71	1.71	0.86	0.43		0.57		5	2.57	6	2.67	0.67			3.33
全国前月	981	1.15	1.12	0.28	0.52	0.33	0.18	0.52	0.15	2.28	1.97	477	2.71	0.25	0.01		2.97

[年齢階層別患者数:人]

	性感染症 報告	性器クラミジア 感染症		性器ヘルペス ウイルス感染症		尖圭コンジロー マ		淋菌感染症		合計		基 幹 報 告	メチシ リン耐 性黄色 ブドウ 球菌感 染症	ペニシ リン耐 性肺炎 球菌感 染症	薬剤耐 性緑膿 菌感 染症	合計	
		男	女	男	女	男	女	男	女	男	女						
0歳																	
1歳～4歳													1	1			2
5歳～9歳																	
10歳～14歳																	
15歳～19歳			4					1		1	4						
20歳～24歳		2	5	2	1			1		5	6						
25歳～29歳		5	1			1				6	1						
30歳～34歳		3		1	2					4	2		1				1
35歳～39歳			1	1	1					1	2						
40歳～44歳		5				1		1		7							
45歳～49歳				1				1		2			1				1
50歳～54歳			1	1						1	1		1				1
55歳～59歳		1		1		1				3			1	1			2
60歳～64歳				1	1					1	1		1				1
65歳～69歳				1						1			1				1
70歳以上				3	1					3	1		9	2			11
合計		16	12	12	6	3		4		35	18		16	4			20
前期計		17	8	6	4	2	1	10		35	13		14				14
当期間/前期		0.94	1.5	2	1.5	1.5		0.4	***	1	1.38		1.14	***	***		1.43
増減数		-1	4	6	2	1	-1	-6			5		2	4			6

***は前期計が"0"のとき