

佐賀県感染症発生動向調査週報

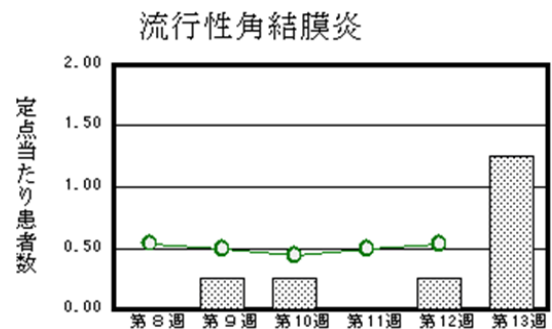
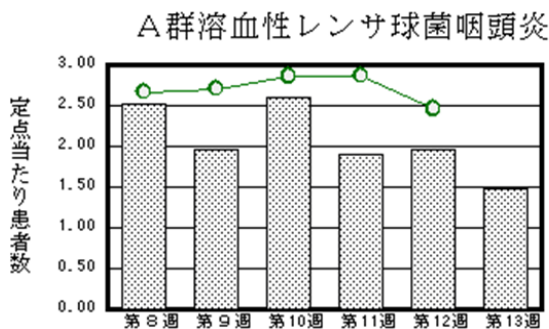
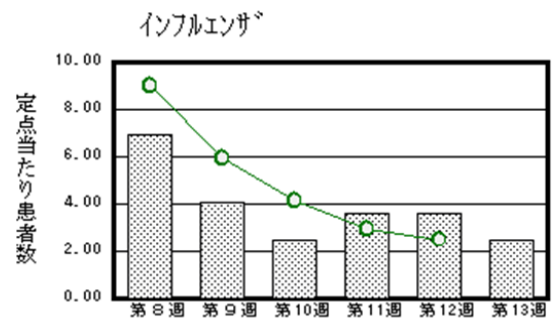
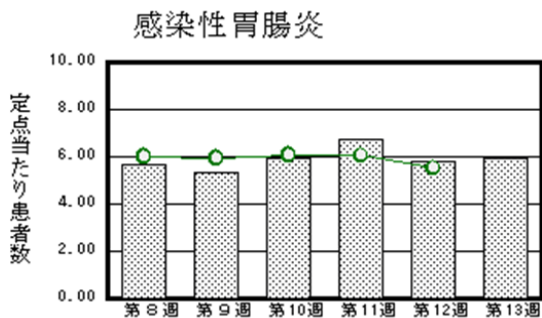
平成31年第13週 平成31年3月25日(月)～平成31年3月31日(日)

<https://www.kansen.pref.saga.jp>

佐賀県感染症情報センター

◆注目疾患の動向

- 【報告数の多い疾患】①感染性胃腸炎(137名) ②インフルエンザ(96名) ③A群溶血性レンサ球菌咽頭炎(34名) ④伝染性紅斑(20名) ⑤咽頭結膜熱(19名)
- 【感染性胃腸炎】患者報告数は増加(133名→137名)し、定点当たりの患者報告数は5.96となりました。手洗いや食材の十分な加熱等を心がけ、感染予防に努めましょう。
- 【インフルエンザ】患者報告数は減少(140名→96名:A型85名*、B型9名*、型不明2名)し、定点当たりの患者報告数は2.46となりました。手洗いや適度な湿度の保持、十分な休養やバランスのよい食事等を心がけ、感染予防に努めましょう。
*迅速検査キットによる。



◎棒グラフは佐賀県、折れ線グラフは全国の数値を表しています。

※各疾患の動向グラフについては佐賀県感染症情報センターのホームページを御覧ください。

<https://www.kansen.pref.saga.jp>

◆全国版感染症週報(IDWR)

2019年第11週号(3月11日～3月17日)の要点

・ 発生動向総覧	<第11週>咽頭結膜熱の定点当たり報告数は増加し、過去5年間の同時期と比較してやや多い/その他最新動向
・ 注目すべき感染症	<今週は該当記事はありません>
・ 感染症関連情報	病原体情報/海外感染症情報/その他
・ 速報	<今週は該当記事はありません>
・ 読者のコーナー	<今週は該当記事はありません>

※詳細は国立感染症研究所感染症疫学センターのホームページを御覧ください。

<https://www.nih.go.jp/niid/ja/from-idsc.html>

佐賀県感染症発生動向調査週報

https://www.kansen.pref.saga.jp

佐賀県感染症情報センター

◆全数届出の感染症(佐賀県)

疾病名	結核 (二類感染症)	水痘 (患者が入院を要すると認められるものに限る。) (五類感染症)	百日咳 (五類感染症)
患者		1名: 40歳代男性*2	2名: 幼児女児1名 中学生男性1名
感染原因・感染経路	不明	不明	不明
無症状病原体保有者	1名		
平成31年届出累計	27名(今週1名)	1名(今週1名)	20名(今週2名)
平成30年	同期累計	24名	1名
	届出累計	111名*1	5名
			140名

*1 第50週に届出のあった1名が除外されたため、累計が減っています。

*2 診断週は第12週です。

◆佐賀県感染症発生動向調査

[定点報告:五類感染症(週報分)]

平成31年第**13**週 平成31年3月25日(月)～平成31年3月31日(日)

定点種別 (定点数)	管轄保健福祉 事務所 病名	佐賀中部	鳥栖	唐津	伊万里	杵藤	計	前週	全国 (第12週)
		インフルエンザ (39)	19 1.46	22 4.40	13 1.86	15 3.00	27 3.00	96 2.46	140 3.59
小児科 (23)	RSウイルス感 染症		5 1.67	2 0.50	1 0.33		8 0.35	17 0.74	1,588 0.50
	咽頭結膜熱	3 0.38	1 0.33	2 0.50	11 3.67	2 0.40	19 0.83	14 0.61	1,077 0.34
	A群溶血性レン サ球菌咽頭炎	9 1.13	8 2.67	3 0.75	6 2.00	8 1.60	34 1.48	45 1.96	7,808 2.46
	感染性胃腸炎	36 4.50	32 10.67	40 10.00	16 5.33	13 2.60	137 5.96	133 5.78	17,471 5.51
	水痘	3 0.38	3 1.00	1 0.25		1 0.20	8 0.35	8 0.35	1,145 0.36
	手足口病	1 0.13	3 1.00	1 0.25	1 0.33	4 0.80	10 0.43	14 0.61	475 0.15
	伝染性紅斑	3 0.38	5 1.67	3 0.75	5 1.67	4 0.80	20 0.87	15 0.65	1,777 0.56
	突発性発しん	4 0.50	2 0.67	3 0.75	2 0.67	5 1.00	16 0.70	11 0.48	1,164 0.37
	ヘルパンギーナ					1 0.20	1 0.04	1 0.04	79 0.02
	流行性耳下腺炎							1 0.04	277 0.09
眼科 (4)	急性出血性結膜炎								7 0.01
	流行性角結膜炎			3 3.00		2 2.00	5 1.25	1 0.25	370 0.53
基幹 (6)	細菌性髄膜炎								7 0.01
	無菌性髄膜炎								10 0.02
	マイコプラズマ肺炎								45 0.09
	クラミジア肺炎 (オウム病を除く)								2 0.00
	感染性胃腸炎 (ロタウイルスに限る)	1 0.50				2 2.00	3 0.50	8 1.33	184 0.38

※細字は定点当たり患者数

◆佐賀県感染症発生動向調査(定点報告:五類感染症)

平成31年第13週 平成31年3月25日(月)～平成31年3月31日(日)

インフルエンザ 定点	インフル エンザ(鳥 インフル エンザを 除く)	小児科 定点	RSウイル ス感染症	咽頭結膜 熱	A群溶血 性レンサ 球菌咽頭 炎	感染性胃 腸炎	水痘	手足口病	伝染性紅 斑	突発性発 しん	ヘルパン ギーナ	流行性耳 下腺炎	眼科・基幹 定点	急性出血 性結膜炎	流行性角 結膜炎	細菌性髄 膜炎	無菌性髄 膜炎	マイコプ ラズマ肺 炎	クラミジア 肺炎(オ ウム病を 除く)	感染性 胃腸炎 (ロタウイルス に限る)	
0～5ヶ月	1	0～5ヶ月	1			1							0～5ヶ月								1
6～11ヶ月	2	6～11ヶ月	3	2		4				8			6～11ヶ月								1
1歳	5	1歳	3	6	3	23	1	7	2	7	1		1歳		1						1
2歳	6	2歳	1	2	5	25		3	2	1			2歳								
3歳	5	3歳		2	5	22	1		2				3歳		1						
4歳	3	4歳		4	4	11	1						4歳		1						
5歳	8	5歳		1	6	11	1		6				5歳								
6歳	4	6歳		1	3	7	2		2				6歳								
7歳	5	7歳		1	2	6	1		3				7歳								
8歳	2	8歳			1	6							8歳								
9歳	4	9歳			2	9	1		1				9歳								
10歳～14歳	14	10歳～14歳			2	6			2				10歳～14歳								
15歳～19歳	3	15歳～19歳				2							15歳～19歳								
20歳～29歳	4	20歳以上			1	4							20歳～29歳								
30歳～39歳	10												30歳～39歳		2						
40歳～49歳	8												40歳～49歳								
50歳～59歳	1												50歳～59歳								
60歳～69歳	5												60歳～69歳								
70歳～79歳	4												70歳以上								
80歳以上	2																				
合計	96	合計	8	19	34	137	8	10	20	16	1		合計		5						3
前期計	140	前期計	17	14	45	133	8	14	15	11	1	1	前期計		1						8
当期間/前	0.69	当期間/前	0.47	1.36	0.76	1.03	1	0.71	1.33	1.45	1		当期間/前	***	5	***	***	***	***	***	0.38
増減数	-44	増減数	-9	5	-11	4		-4	5	5		-1	増減数		4						-5

***は前期計が"0"のとき

