

# 佐賀県感染症発生動向調査週報

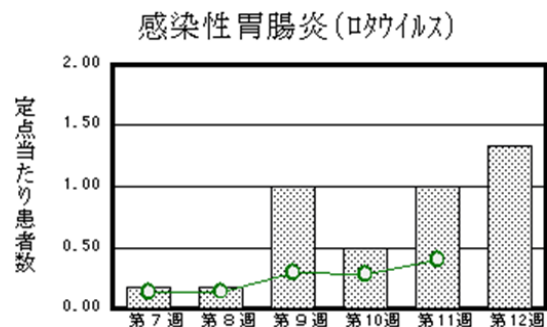
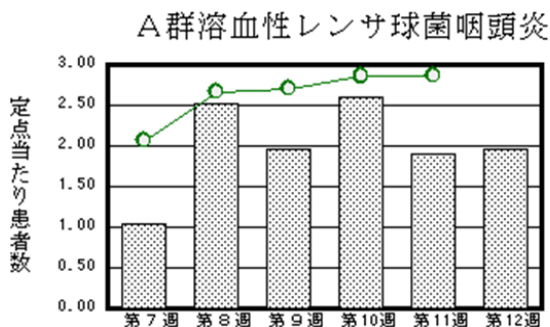
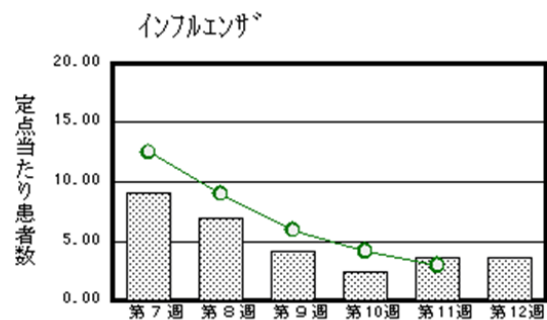
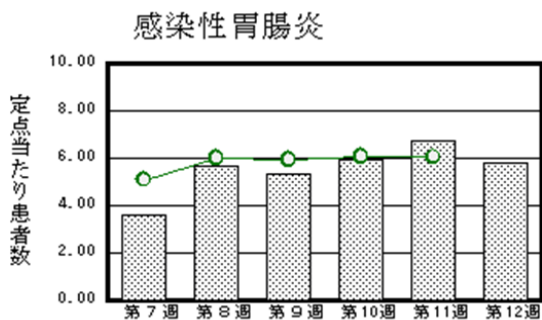
平成31年第12週 平成31年3月18日(月)～平成31年3月24日(日)

<https://www.kansen.pref.saga.jp>

佐賀県感染症情報センター

## ◆注目疾患の動向

- 【報告数の多い疾患】①インフルエンザ(140名) ②感染性胃腸炎(133名) ③A群溶血性レンサ球菌咽頭炎(45名) ④RSウイルス感染症(17名) ⑤伝染性紅斑(15名)
- 【インフルエンザ】患者報告数は横ばい(140名→140名:A型124名\*、B型12名\*、型不明4名)で、定点当たりの患者報告数は3.59となりました。手洗いや適度な湿度の保持、十分な休養やバランスのよい食事等を心がけ、感染予防に努めましょう。
- 【感染性胃腸炎】患者報告数は減少(155名→133名)し、定点当たりの患者報告数は5.78となりました。手洗いや食材の十分な加熱等を心がけ、感染予防に努めましょう。



◎棒グラフは佐賀県、折れ線グラフは全国の数値を表しています。

※各疾患の動向グラフについては佐賀県感染症情報センターのホームページを御覧ください。

<https://www.kansen.pref.saga.jp>

## ◆全国版感染症週報(IDWR)

2019年第10週号(3月4日～3月10日)の要点

・ 発生動向総覧	<第10週>伝染性紅斑の定点当たり報告数は2週連続で減少したが、過去5年間の同時期と比較してやや多い/その他最新動向
・ 注目すべき感染症	<麻疹>2019年第1～10週に診断された報告数は304例であり、既に2018年全体の累積報告数を上回った
・ 感染症関連情報	病原体情報(速報記事)/海外感染症情報/その他
・ 速報	<今週は該当記事はありません>
・ 読者のコーナー	<今週は該当記事はありません>

※詳細は国立感染症研究所感染症疫学センターのホームページを御覧ください。

<https://www.nih.go.jp/niid/ja/from-idsc.html>

https://www.kansen.pref.saga.jp

◆全数届出の感染症(佐賀県)

疾病名	日本紅斑熱 (四類感染症)	百日咳 (五類感染症)
患者 (管轄保健福祉事務所)	1名 :70歳代男性 (佐賀中部)	3名: 小学生低学年女児1名 小学生高学年女児1名 40歳代女性1名
感染原因・感染経路	動物・蚊・昆虫等からの感染	不明
無症状病原体保有者	0名	
平成31年届出累計	1名(今週1名)	18名(今週3名)
平成30年	同期累計	0名
	届出累計	10名

◆佐賀県感染症発生動向調査

[定点報告:五類感染症(週報分)]

平成31年第**12**週 平成31年3月18日(月)～平成31年3月24日(日)

定点種別 (定点数)	管轄保健福祉 事務所 病名	佐賀県					計	前週	全国 (第11週)
		佐賀中部	鳥栖	唐津	伊万里	杵藤			
小児科 (23)	インフルエンザ (鳥インフルエンザを除く)	26 2.00	31 6.20	8 1.14	30 6.00	45 5.00	140 3.59	140 3.59	14,488 2.92
	RSウイルス感染症		6 2.00		4 1.33	7 1.40	17 0.74	19 0.83	1,558 0.49
	咽頭結膜熱	1 0.13	3 1.00	6 1.50	1 0.33	3 0.60	14 0.61	19 0.83	1,176 0.37
	A群溶血性レンサ球菌咽頭炎	11 1.38	15 5.00	6 1.50	4 1.33	9 1.80	45 1.96	44 1.91	9,075 2.87
	感染性胃腸炎	37 4.63	24 8.00	47 11.75	15 5.00	10 2.00	133 5.78	155 6.74	19,135 6.04
	水痘	2 0.25		5 1.25	1 0.33		8 0.35	6 0.26	1,028 0.32
	手足口病	1 0.13	10 3.33		1 0.33	2 0.40	14 0.61	8 0.35	511 0.16
	伝染性紅斑	5 0.63	6 2.00		2 0.67	2 0.40	15 0.65	11 0.48	1,836 0.58
	突発性発しん	3 0.38	3 1.00	2 0.50	3 1.00		11 0.48	15 0.65	1,249 0.39
	ヘルパンギーナ		1 0.33				1 0.04		84 0.03
眼科 (4)	流行性耳下腺炎	1 0.13					1 0.04	1 0.04	306 0.10
	急性出血性結膜炎								3 0.00
基幹 (6)	流行性角結膜炎			1 1.00			1 0.25		339 0.49
	細菌性髄膜炎								9 0.02
	無菌性髄膜炎							1 0.17	12 0.03
	マイコプラズマ肺炎								67 0.14
	クラミジア肺炎 (オウム病を除く)								3 0.01
	感染性胃腸炎 (ロタウイルスに限る)	3 1.50	3 3.00			2 2.00	8 1.33	6 1.00	193 0.40

※細字は定点当たり患者数

◆佐賀県感染症発生動向調査(定点報告:五類感染症)

平成31年第12週 平成31年3月18日(月)～平成31年3月24日(日)

インフルエンザ 定点	インフルエ ンザ(鳥イ ンフルエン ザを除く)	小児科 定点	RSウイル ス感染症	咽頭結膜 熱	A群溶血 性レンサ 球菌咽頭 炎	感染性胃 腸炎	水痘	手足口病	伝染性紅 斑	突発性発 しん	ヘルパン ギーナ	流行性耳 下腺炎	眼科・基幹 定点	急性出血 性結膜炎	流行性角 結膜炎	細菌性髄 膜炎	無菌性髄 膜炎	マイコプ ラズマ肺 炎	クラミジア 肺炎(オ ウム病を 除く)	感染性 胃腸炎 (ロタウイルス に限る)
0～5ヶ月		0～5ヶ月	4			1							0～5ヶ月							1
6～11ヶ月	1	6～11ヶ月	2	3		3	1	1		6			6～11ヶ月							1
1歳	5	1歳	8	6	3	28	1	12	3	4			1歳							1
2歳	14	2歳	1	2	2	22			1	1			2歳							1
3歳	3	3歳	2	1	6	15	1		2				3歳							
4歳	14	4歳		1	8	18	1						4歳							1
5歳	5	5歳		1	1	8			4				5歳							1
6歳	11	6歳			8	5	1		1		1	1	6歳							1
7歳	5	7歳			3	9	2		1				7歳							
8歳	3	8歳			7	5			1				8歳							
9歳	13	9歳			3	4							9歳							1
10歳～14歳	18	10歳～14歳			4	7	1	1	2				10歳～14歳							
15歳～19歳	13	15歳～19歳				1							15歳～19歳							
20歳～29歳	11	20歳以上				7							20歳～29歳							
30歳～39歳	12												30歳～39歳		1					
40歳～49歳	3												40歳～49歳							
50歳～59歳	5												50歳～59歳							
60歳～69歳	2												60歳～69歳							
70歳～79歳	2												70歳以上							
80歳以上																				
合計	140	合計	17	14	45	133	8	14	15	11	1	1	合計		1					8
前期計	140	前期計	19	19	44	155	6	8	11	15		1	前期計				1			6
当期間/前	1.00	当期間/前	0.89	0.74	1.02	0.86	1.33	1.75	1.36	0.73	***	1	当期間/前	***	***	***		***	***	1.33
増減数		増減数	-2	-5	1	-22	2	6	4	-4	1		増減数		1		-1			2

\*\*\*は前期計が"0"のとき

