

佐賀県感染症発生動向調査週報・月報

平成31年第6週 平成31年2月4日(月)～平成31年2月10日(日)

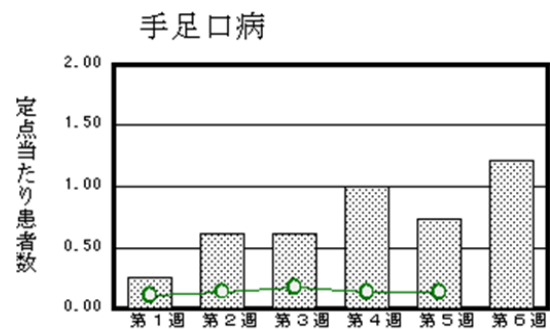
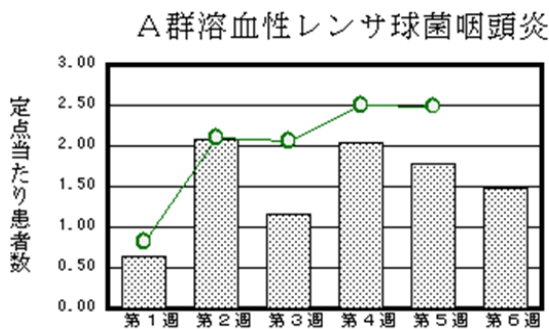
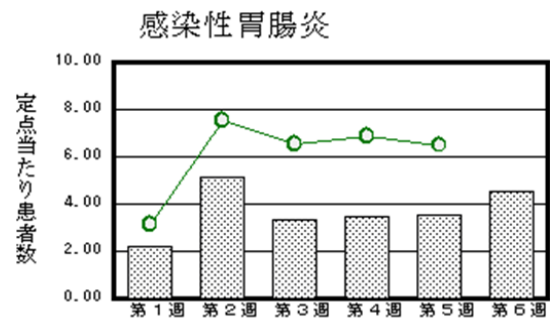
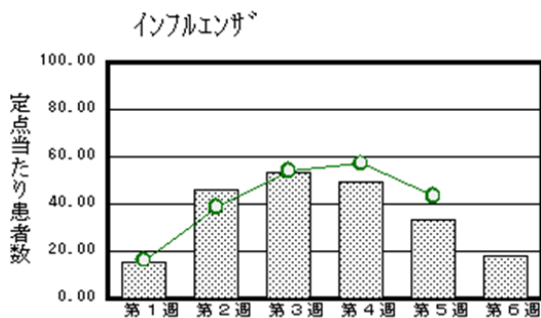
平成31年1月 平成31年1月1日(火)～平成31年1月31日(木)

<http://www.kansen.pref.saga.jp>

佐賀県感染症情報センター

◆注目疾患の動向

- 【報告数の多い疾患】①インフルエンザ^{*}(691名) ②感染性胃腸炎(104名) ③A群溶血性レンサ球菌咽頭炎(34名) ④手足口病(28名) ⑤伝染性紅斑(22名)
- 【インフルエンザ^{*}】患者報告数は減少(1,294名→691名:A型679名*、B型3名*、型不明9名)し、定点当たりの患者報告数は17.72となりました。流行発生警報は継続中です。手洗いや適度な湿度の保持、十分な休養やバランスのよい食事等を心がけ、感染予防に努めましょう。*迅速検査キットによる。
- 【感染性胃腸炎】患者報告数は増加(81名→104名)し、定点当たりの患者報告数は4.52となりました。手洗いや食材の十分な加熱等を心がけ、感染予防に努めましょう。



◎棒グラフは佐賀県、折れ線グラフは全国の数値を表しています。

※各疾患の動向グラフについては佐賀県感染症情報センターのホームページを御覧ください。

<http://www.kansen.pref.saga.jp>

◆全国版感染症週報(IDWR) 2019年第4週号(1月21日～1月27日)の要点

・ 発生動向総覧	<第4週>インフルエンザの定点当たり報告数は第44週以降増加が続いており、過去5年間の同時期と比較してやや多い/その他最新動向
・ 注目すべき感染症	<インフルエンザ> 2019年第4週の定点当たり報告数は57.09となり、1999年4月以降最多であった
・ 感染症関連情報	病原体情報/海外感染症情報/その他
・ 速報	<今週は該当記事はありません>
・ 読者のコーナー	<今週は該当記事はありません>

※詳細は国立感染症研究所感染症疫学センターのホームページを御覧ください。

<http://www.nih.go.jp/niid/ja/from-idsc.html>

◆全数届出の感染症(佐賀県)

別紙参照

◆佐賀県感染症発生動向調査

[定点報告:五類感染症(週報分)]

平成31年第**6**週 平成31年2月4日(月)～平成31年2月10日(日)

定点種別 (定点数)	病名	管轄保健福祉 事務所					計	前週	全国 (第5週)
		佐賀中部	鳥栖	唐津	伊万里	杵藤			
インフルエンザ (39)	インフルエンザ (鳥インフルエンザを除く)	223 17.15	117 23.40	104 14.86	73 14.60	174 19.33	691 17.72	1,294 33.18	214,592 43.24
小児科 (23)	RSウイルス感染症	1 0.13	7 2.33	1 0.25		4 0.80	13 0.57	7 0.30	1,258 0.40
	咽頭結膜熱			4 1.00	1 0.33		5 0.22	3 0.13	905 0.29
	A群溶血性レンサ球菌咽頭炎	12 1.50	4 1.33	6 1.50	6 2.00	6 1.20	34 1.48	41 1.78	7,909 2.49
	感染性胃腸炎	39 4.88	23 7.67	14 3.50	16 5.33	12 2.40	104 4.52	81 3.52	20,611 6.50
	水痘	3 0.38		3 0.75	3 1.00	1 0.20	10 0.43	6 0.26	794 0.25
	手足口病	4 0.50	4 1.33	14 3.50	6 2.00		28 1.22	17 0.74	397 0.13
	伝染性紅斑	12 1.50	6 2.00	1 0.25		3 0.60	22 0.96	17 0.74	2,313 0.73
	突発性発しん	5 0.63	1 0.33	5 1.25	2 0.67		13 0.57	9 0.39	954 0.30
	ヘルパンギーナ	1 0.13					1 0.04		39 0.01
	流行性耳下腺炎		2 0.67				2 0.09	1 0.04	303 0.10
眼科 (4)	急性出血性結膜炎								6 0.01
	流行性角結膜炎			1 1.00			1 0.25	2 0.50	454 0.65
基幹 (6)	細菌性髄膜炎					1 1.00	1 0.17		12 0.03
	無菌性髄膜炎								8 0.02
	マイコプラズマ肺炎					1 1.00	1 0.17	1 0.17	107 0.22
	クラミジア肺炎 (オウム病を除く)								3 0.01
	感染性胃腸炎 (ロタウイルスに限る)	1 0.50		1 1.00			2 0.33		37 0.08

※細字は定点当たり患者数

◆佐賀県感染症発生動向調査(定点報告:五類感染症)

平成31年第6週 平成31年2月4日(月)～平成31年2月10日(日)

インフルエンザ 定点	インフル エンザ(鳥 インフル エンザを 除く)	小児科 定点	RSウイル ス感染症	咽頭結膜 熱	A群溶血 性レンサ 球菌咽頭 炎	感染性胃 腸炎	水痘	手足口病	伝染性紅 斑	突発性発 しん	ヘルパン ギーナ	流行性耳 下腺炎	眼科・基幹 定点	急性出血 性結膜炎	流行性角 結膜炎	細菌性髄 膜炎	無菌性髄 膜炎	マイコプ ラズマ肺 炎	クラミジア 肺炎(オ ウム病を 除く)	感染性 胃腸炎 (ロタウイルス に限る)	
0～5ヶ月	5	0～5ヶ月	2			1				1			0～5ヶ月								
6～11ヶ月	13	6～11ヶ月	1	2		2		3		7	1		6～11ヶ月								
1歳	30	1歳	7	1	2	19		11	2	3			1歳					1			
2歳	28	2歳	3	1	4	14	1	3	1	2		1	2歳							1	
3歳	38	3歳			4	10		8	3				3歳			1					
4歳	33	4歳		1	4	8	3	1	1			1	4歳								
5歳	35	5歳			4	8			5				5歳								
6歳	25	6歳			1	9		2	3				6歳								
7歳	43	7歳			3	3	1		3				7歳							1	
8歳	43	8歳			5	1			1				8歳								
9歳	30	9歳			2	8	3		2				9歳								
10歳～14歳	128	10歳～14歳			4	13	2		1				10歳～14歳								
15歳～19歳	27	15歳～19歳			1	4							15歳～19歳								
20歳～29歳	27	20歳以上				4							20歳～29歳		1						
30歳～39歳	45												30歳～39歳								
40歳～49歳	50												40歳～49歳								
50歳～59歳	26												50歳～59歳								
60歳～69歳	38												60歳～69歳								
70歳～79歳	16												70歳以上								
80歳以上	11																				
合計	691	合計	13	5	34	104	10	28	22	13	1	2	合計		1	1		1		2	
前期計	1,294	前期計	7	3	41	81	6	17	17	9		1	前期計		2			1			
当期間/前	0.53	当期間/前	1.86	1.67	0.83	1.28	1.67	1.65	1.29	1.44	***	2	当期間/前	***	0.5	***	***	1	***	***	
増減数	-603	増減数	6	2	-7	23	4	11	5	4	1	1	増減数		-1	1				2	

***は前期計が"0"のとき

佐賀県感染症発生動向調査週報

<http://www.kansen.pref.saga.>

佐賀県感染症情報センター

◆全数届出の感染症(佐賀県) 平成31年第6週 平成31年2月4日(月)～平成31年2月10日(日)

疾病名	結核 (二類感染症)		
患者 (管轄保健福祉事務所)	1名:60歳代女性 (佐賀中部)	1名:80歳代男性 (唐津)	1名:60歳代男性 (伊万里)
感染原因・感染経路	不明	不明	不明
無症状病原体保有者	0名		
平成31年届出累計	13名(今週3名)		
平成30年	同期累計		
	届出累計		
	15名		
	112名		

疾病名	E型肝炎 (四類感染症)	レジオネラ症 (四類感染症)
患者 (管轄保健福祉事務所)	1名 :60歳代男性 (唐津)	1名: 70歳代男性 (佐賀中部)
感染原因・感染経路	不明	不明
無症状病原体保有者	0名	0名
平成31年届出累計	1名(今週1名)	1名(今週1名)
平成30年	同期累計	
	届出累計	
	0名	2名
	1名	10名

疾病名	カルバペネム耐性 腸内細菌科細菌感染症 (五類感染症)	侵襲性肺炎球菌感染症 (五類感染症)	百日咳 (五類感染症)
患者	2名:幼児男児1名 70歳代女性1名	1名:50歳代女性	1名:高校生女性
感染原因・感染経路	以前からの保菌	飛沫・飛沫核感染	不明
平成31年届出累計	2名(今週2名)	5名(今週1名)	4名(今週1名)
平成30年	同期累計		
	届出累計		
	1名	2名	1名
	15名	20名	140名

◆佐賀県感染症発生動向調査(定点報告:五類感染症月報分)

平成31年1月

[患者数:人]

	性感染症 定点数	性器クラミジア 感染症		性器ヘルペス ウイルス感染症		尖圭コンジロー マ		淋菌感染症		合計		基幹 定点数	メチシ リン耐 性黄色 ブドウ 球菌感 染症	ペニシ リン耐 性肺炎 球菌感 染症	薬剤耐 性緑膿 菌感 染症	合計		
		男	女	男	女	男	女	男	女	男	女							
佐賀中部	3	7	2	4	5	3		3		17	7	2	/					
鳥栖	1	3		6		1		4		14		1						
唐津	1		2								2	1						
伊万里	1	3				1		4		8		1						
杵藤	1		5								5	1						
合計	7	13	9	10	5	5		11		39	14	6	21	2			23	
前期計		16	6	3	4	3	1	6	1	28	12		13	1			14	
当期間/前期		0.81	1.5	3.33	1.25	1.67		1.83		1.39	1.17		1.62	2	***		1.64	
増減数		-3	3	7	1	2	-1	5	-1	11	2		8	1			9	

[定点当たり患者数:人/定点]

	性感染症 定点数	性器クラミジア 感染症		性器ヘルペス ウイルス感染症		尖圭コンジロー マ		淋菌感染症		合計		基幹 定点数	メチシ リン耐 性黄色 ブドウ 球菌感 染症	ペニシ リン耐 性肺炎 球菌感 染症	薬剤耐 性緑膿 菌感 染症	合計		
		男	女	男	女	男	女	男	女	男	女							
佐賀中部	3	2.33	0.67	1.33	1.67	1		1		5.67	2.33	2	/					
鳥栖	1	3		6		1		4		14		1						
唐津	1		2								2	1						
伊万里	1	3				1		4		8		1						
杵藤	1		5								5	1						
合計	7	1.86	1.29	1.43	0.71	0.71		1.57		5.57	2	6	3.5	0.33			3.83	
全国前月	978	1.01	1.07	0.3	0.46	0.26	0.16	0.53	0.16	2.1	1.85	478	2.8	0.26	0.02		3.08	

[年齢階層別患者数:人]

	性感染症 報告	性器クラミジア 感染症		性器ヘルペス ウイルス感染症		尖圭コンジロー マ		淋菌感染症		合計		基幹 報告	メチシ リン耐 性黄色 ブドウ 球菌感 染症	ペニシ リン耐 性肺炎 球菌感 染症	薬剤耐 性緑膿 菌感 染症	合計	
		男	女	男	女	男	女	男	女	男	女						
0歳																	
1歳～4歳																	
5歳～9歳																	
10歳～14歳																	
15歳～19歳		1	2					1		2	2						
20歳～24歳		5	2			1		5		11	2						
25歳～29歳		3	1	2	1			1		6	2						
30歳～34歳		1	3	1	1	1		2		5	4						
35歳～39歳		1	1			1				2	1						
40歳～44歳		1			1			1		2	1						
45歳～49歳		1		2						3			1				1
50歳～54歳				2				1		3							
55歳～59歳					1	2				2	1		2				2
60歳～64歳				2	1					2	1		4	1			5
65歳～69歳													2				2
70歳以上				1						1			12	1			13
合計		13	9	10	5	5		11		39	14		21	2			23
前期計		16	6	3	4	3	1	6	1	28	12		13	1			14
当期間/前期		0.81	1.5	3.33	1.25	1.67		1.83		1.39	1.17		1.62	2	***		1.64
増減数		-3	3	7	1	2	-1	5	-1	11	2		8	1			9

***は前期計が"0"のとき