

佐賀県感染症発生動向調査週報・月報

平成31年第2週 平成31年1月7日(月)～平成31年1月13日(日)

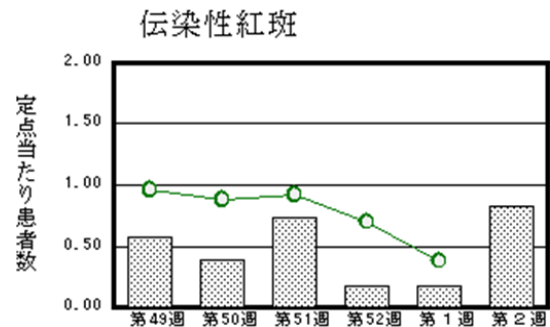
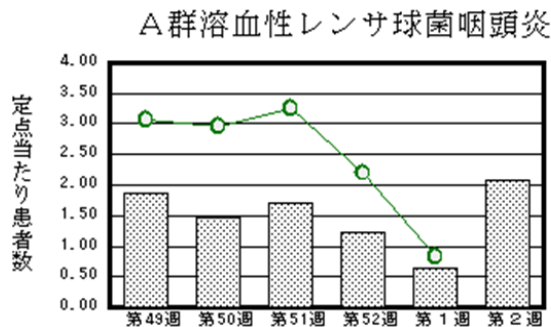
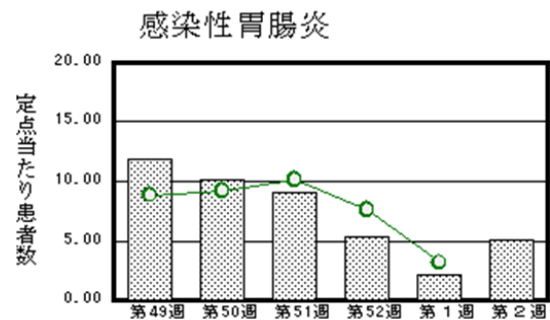
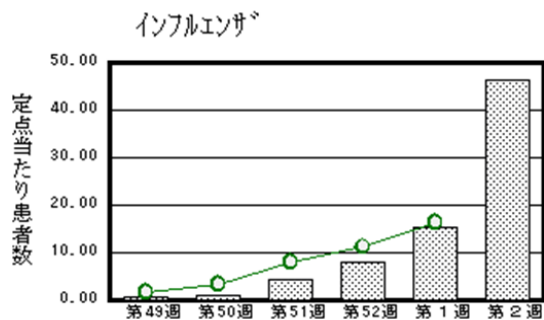
平成30年12月 平成30年12月1日(土)～平成30年12月31日(月)

<http://www.kansen.pref.saga.jp>

佐賀県感染症情報センター

◆注目疾患の動向

- 【報告数の多い疾患】①インフルエンザ(1,801名) ②感染性胃腸炎(118名) ③A群溶血性レンサ球菌咽頭炎(48名) ④伝染性紅斑(19名) ⑤突発性発しん(18名)
- 【風しん】2件2名の報告がありました。風しんウイルスは、飛沫・接触感染でヒトからヒトへ広がります。感染予防には風しんワクチンの接種が有効です。
- 【インフルエンザ】患者報告数は増加(599名→1,801名:A型1,774名*、B型9名*、型不明18名)し、定点当たりの患者報告数は46.18となり流行発生警報の開始基準値の30を超えました。手洗いや適度な湿度の保持、十分な休養やバランスのよい食事等を心がけ、感染予防に努めましょう。*迅速検査キットによる。



◎棒グラフは佐賀県、折れ線グラフは全国の数値を表しています。

※各疾患の動向グラフについては佐賀県感染症情報センターのホームページを御覧ください。

<http://www.kansen.pref.saga.jp>

◆全国版感染症週報(IDWR) 2018年第51週号(12月17日～12月23日)の要点

・ 発生動向総覧	<第51週>伝染性紅斑の定点当たり報告数は増加し、過去5年間の同時期と比較してかなり多い/その他最新動向
・ 注目すべき感染症	<今週は該当記事はありません>
・ 感染症関連情報	病原体情報/海外感染症情報/その他
・ 速報	<今週は該当記事はありません>
・ 読者のコーナー	<今週は該当記事はありません>

※詳細は国立感染症研究所感染症疫学センターのホームページを御覧ください。

<http://www.nih.go.jp/niid/ja/from-idsc.html>

◆全数届出の感染症(佐賀県)

別紙参照

◆佐賀県感染症発生動向調査

[定点報告:五類感染症(週報分)]

平成31年第 2 週 平成31年1月7日(月)～平成31年1月13日(日)

定点種別 (定点数)	病名	管轄保健福祉 事務所					計	前週	全国 (第1週)
		佐賀中部	鳥栖	唐津	伊万里	杵藤			
インフルエンザ (39)	インフルエンザ (鳥インフルエンザを除く)	461 35.46	189 37.80	346 49.43	238 47.60	567 63.00	1,801 46.18	599 15.36	78,116 16.30
小児科 (23)	RSウイルス感染症		4 1.33	3 0.75	3 1.00		10 0.43		909 0.30
	咽頭結膜熱	2 0.25		2 0.50			4 0.17	5 0.22	728 0.24
	A群溶血性レンサ球菌咽頭炎	4 0.50	15 5.00	10 2.50	6 2.00	13 2.60	48 2.09	15 0.65	2,481 0.82
	感染性胃腸炎	30 3.75	24 8.00	8 2.00	14 4.67	42 8.40	118 5.13	50 2.17	9,560 3.15
	水痘	2 0.25	7 2.33	2 0.50	3 1.00		14 0.61	21 0.91	1,331 0.44
	手足口病	3 0.38	2 0.67	7 1.75	2 0.67		14 0.61	6 0.26	332 0.11
	伝染性紅斑	16 2.00	3 1.00				19 0.83	4 0.17	1,167 0.38
	突発性発しん	6 0.75	3 1.00	3 0.75	2 0.67	4 0.80	18 0.78	7 0.30	471 0.16
	ヘルパンギーナ							2 0.09	32 0.01
	流行性耳下腺炎							1 0.04	195 0.06
眼科 (4)	急性出血性結膜炎								10 0.01
	流行性角結膜炎	1 0.50					1 0.25		362 0.54
基幹 (6)	細菌性髄膜炎								6 0.01
	無菌性髄膜炎								6 0.01
	マイコプラズマ肺炎	1 0.50					1 0.17		74 0.15
	クラミジア肺炎 (オウム病を除く)								
	感染性胃腸炎 (ロタウイルスに限る)								26 0.05

※細字は定点当たり患者数

◆佐賀県感染症発生動向調査(定点報告:五類感染症)

平成31年第2週 平成31年1月7日(月)～平成31年1月13日(日)

インフルエンザ 定点	インフル エンザ(鳥イ ンフルエン ザを除く)	小児科 定点	RSウイル ス感染症	咽頭結膜 熱	A群溶血 性レンサ 球菌咽頭 炎	感染性胃 腸炎	水痘	手足口病	伝染性紅 斑	突発性発 しん	ヘルパン ギーナ	流行性耳 下腺炎	眼科・基幹 定点	急性出血 性結膜炎	流行性角 結膜炎	細菌性髄 膜炎	無菌性髄 膜炎	マイコプ ラズマ肺 炎	クラミジア 肺炎(オ ウム病を 除く)	感染性 胃腸炎 (ロタウイルス に限る)	
0～5ヶ月	14	0～5ヶ月	1			1							0～5ヶ月								
6～11ヶ月	29	6～11ヶ月	4	2	1	7	2	2		8			6～11ヶ月								
1歳	76	1歳	3	1	1	26	2	6		10			1歳								
2歳	84	2歳	2		4	12			1				2歳								
3歳	86	3歳			6	18	3	4	3				3歳								
4歳	110	4歳		1	11	10	1		3				4歳								
5歳	123	5歳			8	6	1		4				5歳								
6歳	91	6歳			7	6			2				6歳								
7歳	88	7歳			3	4	3	1	3				7歳								
8歳	83	8歳			3	5							8歳								
9歳	40	9歳			2	3	1		1				9歳								
10歳～14歳	198	10歳～14歳			2	9	1	1	1				10歳～14歳								
15歳～19歳	94	15歳～19歳				5			1				15歳～19歳								
20歳～29歳	125	20歳以上				6							20歳～29歳					1			
30歳～39歳	127												30歳～39歳								
40歳～49歳	128												40歳～49歳								
50歳～59歳	107												50歳～59歳		1						
60歳～69歳	100												60歳～69歳								
70歳～79歳	49												70歳以上								
80歳以上	49																				
合計	1,801	合計	10	4	48	118	14	14	19	18			合計		1			1			
前期計	599	前期計		5	15	50	21	6	4	7	2	1	前期計								
当期間/前	3.01	当期間/前	***	0.8	3.2	2.36	0.67	2.33	4.75	2.57			当期間/前	***	***	***	***	***	***	***	***
増減数	1,202	増減数	10	-1	33	68	-7	8	15	11	-2	-1	増減数		1			1			

***は前期計が"0"のとき

佐賀県感染症発生動向調査週報

<http://www.kansen.pref.saga.>

佐賀県感染症情報センター

◆全数届出の感染症(佐賀県) 平成31年第 2週 平成31年1月7日(月)～平成31年1月13日(日)

疾病名	結核 (二類感染症)		
患者 (管轄保健福祉事務所)	1名:20歳代男性 (鳥栖)	1名:80歳代女性 (唐津)	1名:80歳代女性 (杵藤)
感染原因・感染経路	不明	不明	不明
無症状病原体保有者	0名		
平成31年届出累計	3名(今週3名)		
平成30年	同期累計	4名	
	届出累計	112名* 1	

* 1 第45週に届出のあった1名が除外されたため、累計が減っています。

疾病名	アメーバ赤痢 (五類感染症)	侵襲性肺炎球菌感染症 (五類感染症)	風しん (五類感染症)
患者	1名:40歳代女性	1名:90歳代女性	2名*2:20歳代女性1名 40歳代男性1名
感染原因・感染経路	不明	不明	不明
平成31年届出累計	1名(今週1名)	1名(今週1名)	4名(今週2名)
平成30年	同期累計	1名	0名
	届出累計	4名	20名

*2 届出の各患者間に関連性はありません。

◆佐賀県感染症発生動向調査(定点報告:五類感染症月報分)

平成30年12月

[患者数:人]

	性感染症 定点数	性器クラミジア 感染症		性器ヘルペス ウイルス感染症		尖圭コンジロー マ		淋菌感染症		合計		基幹 定点数	メチシ リン耐 性黄色 ブドウ 球菌感 染症	ペニシ リン耐 性肺炎 球菌感 染症	薬剤耐 性緑膿 菌感 染症	合計		
		男	女	男	女	男	女	男	女	男	女							
佐賀中部	3	4	2	2	1	1		3	1	10	4	2	/					
鳥栖	1	4	1	1	1	1		1		7	2	1						
唐津	1		1		1		1				3	1						
伊万里	1	8				1		2		11		1						
杵藤	1		2		1						3	1						
合計	7	16	6	3	4	3	1	6	1	28	12	6	13	1			14	
前期計		23	3	7	1	2		9	2	41	6		16	1			17	
当期間/前期		0.7	2	0.43	4	1.5	***	0.67	0.5	0.68	2		0.81	1	***		0.82	
増減数		-7	3	-4	3	1	1	-3	-1	-13	6		-3				-3	

[定点当たり患者数:人/定点]

	性感染症 定点数	性器クラミジア 感染症		性器ヘルペス ウイルス感染症		尖圭コンジロー マ		淋菌感染症		合計		基幹 定点数	メチシ リン耐 性黄色 ブドウ 球菌感 染症	ペニシ リン耐 性肺炎 球菌感 染症	薬剤耐 性緑膿 菌感 染症	合計		
		男	女	男	女	男	女	男	女	男	女							
佐賀中部	3	1.33	0.67	0.67	0.33	0.33		1	0.33	3.33	1.33	2	/					
鳥栖	1	4	1	1	1	1		1		7	2	1						
唐津	1		1		1		1				3	1						
伊万里	1	8				1		2		11		1						
杵藤	1		2		1						3	1						
合計	7	2.29	0.86	0.43	0.57	0.43	0.14	0.86	0.14	4	1.71	6	2.17	0.17			2.33	
全国前月	983	1.16	1.16	0.3	0.47	0.32	0.17	0.52	0.15	2.3	1.95	479	2.82	0.31	0.01		3.14	

[年齢階層別患者数:人]

	性感染症 報告	性器クラミジア 感染症		性器ヘルペス ウイルス感染症		尖圭コンジロー マ		淋菌感染症		合計		基幹 報告	メチシ リン耐 性黄色 ブドウ 球菌感 染症	ペニシ リン耐 性肺炎 球菌感 染症	薬剤耐 性緑膿 菌感 染症	合計	
		男	女	男	女	男	女	男	女	男	女						
0歳																	
1歳～4歳																	
5歳～9歳																	
10歳～14歳																	
15歳～19歳		1						1		2							
20歳～24歳		6	3		1	1		2	1	9	5						
25歳～29歳		4		1	1			1		6	1						
30歳～34歳		3	1				1			3	2						
35歳～39歳			2					1		1	2						
40歳～44歳		1						1		2							
45歳～49歳		1		1		1				3			2				2
50歳～54歳																	
55歳～59歳					2						2						
60歳～64歳				1						1			1				1
65歳～69歳																	
70歳以上						1				1			10	1			11
合計		16	6	3	4	3	1	6	1	28	12		13	1			14
前期計		23	3	7	1	2		9	2	41	6		16	1			17
当期間/前期		0.7	2	0.43	4	1.5	***	0.67	0.5	0.68	2		0.81	1	***		0.82
増減数		-7	3	-4	3	1	1	-3	-1	-13	6		-3				-3

***は前期計が"0"のとき