

# 佐賀県感染症発生動向調査週報

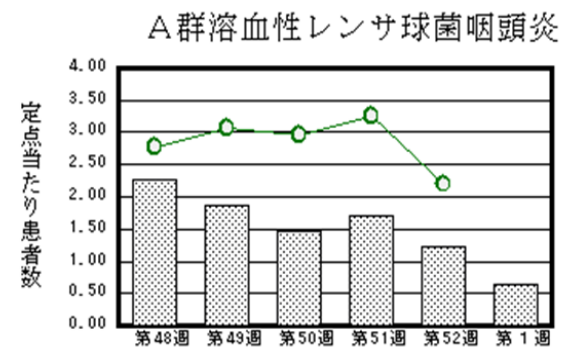
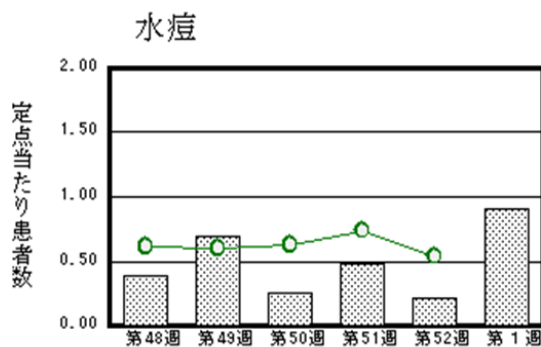
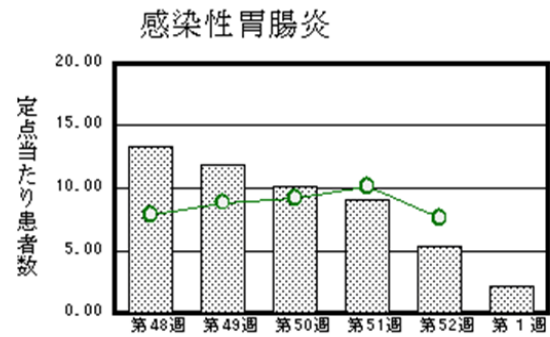
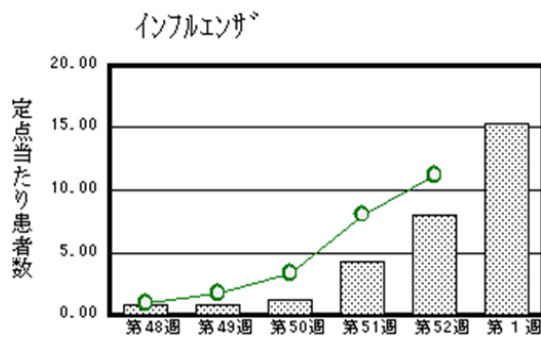
平成31年第1週 平成30年12月31日(月)～平成31年1月6日(日)

<http://www.kansen.pref.saga.jp>

佐賀県感染症情報センター

## ◆注目疾患の動向

- 【報告数の多い疾患】①インフルエンザ(599名) ②感染性胃腸炎(50名) ③水痘(21名) ④A群溶血性レンサ球菌咽頭炎(15名) ⑤突発性発しん(7名)
- 【風しん】2件2名の報告がありました。風しんウイルスは、飛沫・接触感染でヒトからヒトへ広がります。感染予防には風しんワクチンの接種が有効です。
- 【インフルエンザ】患者報告数は増加(311名→599名:A型595名\*、B型3名\*、型不明1名)し、定点当たりの患者報告数は15.36となり流行発生注意報基準値の10を超えました。手洗いや適度な湿度の保持、十分な休養やバランスのよい食事等を心がけ、感染予防に努めましょう。  
\*迅速検査キットによる。
- 【水痘】患者報告数は増加(5名→21名)し、定点当たりの患者報告数は0.91となりました。特に鳥栖及び唐津保健福祉事務所管内からの報告が多い状況です。水痘は、飛沫・接触感染でヒトからヒトへ広がります。感染予防には水痘ワクチンの接種が有効です。



◎棒グラフは佐賀県、折れ線グラフは全国の数値を表しています。

※各疾患の動向グラフについては佐賀県感染症情報センターのホームページを御覧ください。

<http://www.kansen.pref.saga.jp>

## ◆全国版感染症週報(IDWR)

2018年第51週号の発行予定は2019年1月11日(金)です。

※詳細は国立感染症研究所感染症疫学センターのホームページを御覧ください。

<http://www.nih.go.jp/niid/ja/from-idsc.html>

◆全数届出の感染症(佐賀県)

疾病名	百日咳 (五類感染症)	風しん (五類感染症)
患者	1名:40歳代女性	2名*1:20歳代男性1名 40歳代男性1名
感染原因・感染経路	不明	不明
平成31年届出累計	1名(今週1名)	2名(今週2名)
平成30年	同期累計	0名
	届出累計	140名

\*1 届出の患者間に関連性あり。

◆佐賀県感染症発生動向調査

[定点報告:五類感染症(週報分)]

平成31年第1週 平成30年12月31日(月)～平成31年1月6日(日)

定点種別 (定点数)	病名	管轄保健福祉 事務所		佐賀中部	鳥栖	唐津	伊万里	杵藤	計	前週	全国 (第52週)						
インフルエンザ (39)	インフルエンザ (鳥インフルエンザを除く)	70	5.38	116	23.20	75	10.71	105	21.00	233	25.89	599	15.36	311	7.97	54,517	11.17
小児科 (23)	RSウイルス感染症													5	0.22	1,720	0.55
	咽頭結膜熱			1	0.33	3	0.75			1	0.20	5	0.22	9	0.39	1,777	0.57
	A群溶血性レンサ球菌咽頭炎	5	0.63	4	1.33	1	0.25			5	1.00	15	0.65	28	1.22	6,854	2.20
	感染性胃腸炎	18	2.25	7	2.33	4	1.00	2	0.67	19	3.80	50	2.17	123	5.35	23,624	7.58
	水痘	4	0.50	8	2.67	8	2.00	1	0.33			21	0.91	5	0.22	1,697	0.54
	手足口病	3	0.38			1	0.25	2	0.67			6	0.26	18	0.78	987	0.32
	伝染性紅斑	3	0.38							1	0.20	4	0.17	4	0.17	2,168	0.70
	突発性発しん			5	1.67	2	0.50					7	0.30	9	0.39	972	0.31
	ヘルパンギーナ			2	0.67							2	0.09	2	0.09	117	0.04
	流行性耳下腺炎									1	0.20	1	0.04	1	0.04	308	0.10
眼科 (4)	急性出血性結膜炎															14	0.02
	流行性角結膜炎													2	0.50	551	0.81
基幹 (6)	細菌性髄膜炎															11	0.02
	無菌性髄膜炎															10	0.02
	マイコプラズマ肺炎													1	0.17	156	0.33
	クラミジア肺炎 (オウム病を除く)															1	0.00
	感染性胃腸炎 (ロタウイルスに限る)															25	0.05

※細字は定点当たり患者数

◆佐賀県感染症発生動向調査(定点報告:五類感染症)

平成31年第1週 平成30年12月31日(月)～平成31年1月6日(日)

インフルエンザ 定点	インフル エンザ(鳥イ ンフルエン ザを除く)	小児科 定点	RSウイル ス感染症	咽頭結膜 熱	A群溶血 性レンサ 球菌咽頭 炎	感染性胃 腸炎	水痘	手足口病	伝染性紅 斑	突発性発 しん	ヘルパン ギーナ	流行性耳 下腺炎	眼科・基幹 定点	急性出血 性結膜炎	流行性角 結膜炎	細菌性髄 膜炎	無菌性髄 膜炎	マイコプ ラズマ肺 炎	クラミジア 肺炎(オ ウム病を 除く)	感染性 胃腸炎 (ロタウイルス に限る)	
0～5ヶ月	8	0～5ヶ月											0～5ヶ月								
6～11ヶ月	5	6～11ヶ月				4	3				1		6～11ヶ月								
1歳	21	1歳		4	2	10	4	1	1	5			1歳								
2歳	17	2歳		1	2	2		2		1			2歳								
3歳	30	3歳			2	4		1				1	3歳								
4歳	14	4歳			1	6	4	1	1	1			4歳								
5歳	16	5歳			2	1	4				1		5歳								
6歳	12	6歳					2		1				6歳								
7歳	8	7歳			3		2		1				7歳								
8歳	10	8歳			1	2	1						8歳								
9歳	10	9歳				7							9歳								
10歳～14歳	42	10歳～14歳			1	6	1	1					10歳～14歳								
15歳～19歳	44	15歳～19歳				4							15歳～19歳								
20歳～29歳	65	20歳以上			1	4							20歳～29歳								
30歳～39歳	92												30歳～39歳								
40歳～49歳	57												40歳～49歳								
50歳～59歳	52												50歳～59歳								
60歳～69歳	49												60歳～69歳								
70歳～79歳	28												70歳以上								
80歳以上	19																				
合計	599	合計		5	15	50	21	6	4	7	2	1	合計								
前期計	311	前期計	5	9	28	123	5	18	4	9	2	1	前期計		2			1			
当期間/前	1.93	当期間/前		0.56	0.54	0.41	4.2	0.33	1	0.78	1	1	当期間/前	***		***	***		***	***	
増減数	288	増減数	-5	-4	-13	-73	16	-12		-2			増減数		-2			-1			

\*\*\*は前期計が"0"のとき

