

佐賀県感染症発生動向調査週報

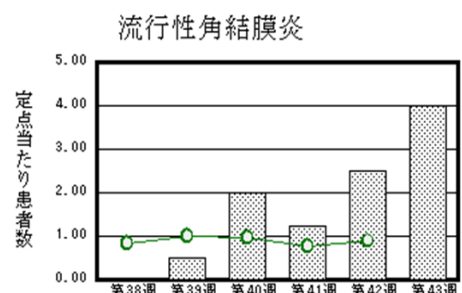
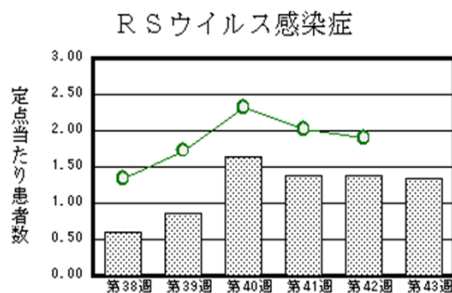
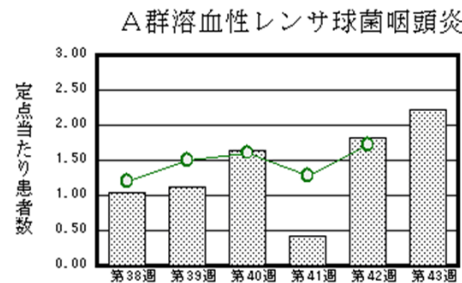
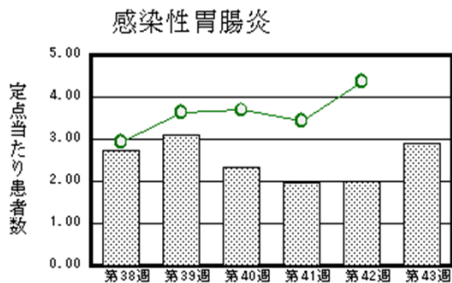
平成28年第43週 平成28年10月24日(月)～平成28年10月30日(日)

<http://www.kansen.pref.saga.jp>

佐賀県感染症情報センター

◆注目疾患の動向

- 【報告数の多い疾患】①感染性胃腸炎(67名) ②A群溶血性レンサ球菌咽頭炎(51名) ③RSウイルス感染症(31名) ④手足口病(26名) ⑤突発性発しん(19名)
- 【感染性胃腸炎】患者報告数は増加(46名→67名)し、定点当たりの患者報告数は2.91となりました。佐賀中部保健福祉事務所管内では、ノロウイルスによる感染性胃腸炎の集団発生がありました。手洗いや食材の十分な加熱等を心がけ、感染予防に努めましょう。詳しくは佐賀県感染症情報センターのホームページを御覧ください。
<http://www.kansen.pref.saga.jp/kakotopics/kansennseihp0912/tem.html>
- 【A群溶血性レンサ球菌咽頭炎】患者報告数は増加(42名→51名)し、定点当たりの患者報告数は2.22となりました。手洗いやうがいの励行で感染予防に努めましょう。詳しくは佐賀県感染症情報センターのホームページを御覧ください。
<http://kansen.pref.saga.jp/kakotopics/kakotopics/a-streptococcus/index.html>
- 【流行性角結膜炎】患者報告数は増加(10名→16名)し、定点あたりの患者報告数は4.00となりました。唐津保健福祉事務所管内からの報告が多い状況です。原因となるウイルスは感染力が強いので、他人との接触を避け、こまめな手洗いや手指消毒により感染予防に努めましょう。



※棒グラフは佐賀県、折れ線グラフは全国の数値を表しています。

◎各疾患の動向グラフについては佐賀県感染症情報センターのホームページを御覧ください。 <http://www.kansen.pref.saga.jp>

◆全国版感染症週報(IDWR)

2016年第41週号(10月10日～10月16日)の要点

・ 発生動向総覧	<第41週>インフルエンザの定点当たり報告数は第34週以降増加が続いており、過去5年間の同時期と比較してかなり多い/その他最新動向 <9月>性感染症・薬剤耐性菌感染症について
・ 注目すべき感染症	<今週は該当記事はありません>
・ 感染症関連情報	病原体情報(速報記事)/海外感染症情報/その他
・ 速報	<今週は該当記事はありません>
・ 読者のコーナー	<今週は該当記事はありません>

※詳細は国立感染症研究所感染症疫学センターのホームページを御覧ください。

<http://www.nih.go.jp/niid/ja/from-idsc.html>

佐賀県感染症発生動向調査週報

◆全数届出の感染症(佐賀県)

疾病名	結核 (二類感染症)	カルバペネム耐性腸内細菌科細菌感染症 (五類感染症)
患者 (管轄保健福祉事務所)	1名:80歳代女性 (唐津)	1名:70歳代女性 (一)
感染原因・感染経路	不明	不明
無症状病原体保有者	2名	
平成28年届出累計	137名*1(今週3名)	13名(今週1名)
平成27年	同期累計	146名
	届出累計	172名
		4名
		4名

*1 第42週に届出のあった1名が除外されたため累計が減っています。

◆佐賀県感染症発生動向調査

[定点報告:五類感染症(週報分)]

平成28年第**43**週

平成28年10月24日(月)～平成28年10月30日(日)

定点種別 (定点数)	管轄保健福祉 事務所 病名	佐賀中部	鳥栖	唐津	伊万里	杵藤	計	前週	全国 (第42週)
		インフルエンザ (39)	インフルエンザ (鳥インフルエンザを除く)	2 0.15			1 0.20	1 0.11	4 0.10
小児科 (23)	RSウイルス感染症	5 0.63	11 3.67	4 1.00	6 2.00	5 1.00	31 1.35	32 1.39	5,989 1.90
	咽頭結膜熱	5 0.63	1 0.33				6 0.26	14 0.61	694 0.22
	A群溶血性レンサ球菌咽頭炎	26 3.25	4 1.33	10 2.50	2 0.67	9 1.80	51 2.22	42 1.83	5,418 1.72
	感染性胃腸炎	30 3.75	13 4.33	2 0.50	11 3.67	11 2.20	67 2.91	46 2.00	13,742 4.36
	水痘	1 0.13			2 0.67	2 0.40	5 0.22	5 0.22	922 0.29
	手足口病	5 0.63	11 3.67	5 1.25	5 1.67		26 1.13	28 1.22	3,267 1.04
	伝染性紅斑	1 0.13					1 0.04	3 0.13	410 0.13
	突発性発しん	3 0.38	7 2.33	3 0.75	3 1.00	3 0.60	19 0.83	18 0.78	1,341 0.43
	百日咳								74 0.02
	ヘルパンギーナ	1 0.13	6 2.00	1 0.25	1 0.33	1 0.20	10 0.43	16 0.70	1,276 0.40
流行性耳下腺炎	4 0.50	9 3.00	2 0.50		2 0.40	17 0.74	29 1.26	4,007 1.27	
眼科 (4)	急性出血性結膜炎								3 0.00
	流行性角結膜炎	5 2.50		11 11.00			16 4.00	10 2.50	620 0.89
基幹 (6)	細菌性髄膜炎								9 0.02
	無菌性髄膜炎								37 0.08
	マイコプラズマ肺炎	2 1.00			1 1.00	2 2.00	5 0.83	5 0.83	758 1.61
	クラミジア肺炎 (オウム病を除く)								1 0.00
	感染性胃腸炎 (ロタウイルスに限る)								8 0.02

※インフルエンザは、小児科定点+内科定点。

※細字は定点当たり患者数

◆佐賀県感染症発生動向調査(定点報告:五類感染症)

平成28年第43週 平成28年10月24日(月)～平成28年10月30日(日)

インフルエンザ 定点	インフルエ ンザ(鳥イ ンフルエン ザを除く)	小児科 定点	RSウイル ス感染症	咽頭結膜 熱	A群溶血 性レンサ 球菌咽頭 炎	感染性胃 腸炎	水痘	手足口病	伝染性紅 斑	突発性発 しん	百日咳	ヘルパン ギーナ	流行性耳 下腺炎	眼科・基幹 定点	急性出血 性結膜炎	流行性角 結膜炎	細菌性髄 膜炎	無菌性髄 膜炎	マイコプ ラズマ肺 炎	クラミジア 肺炎(オ ウム病を 除く)	感染性 胃腸炎 (ロタウイルス に限る)	
0～5ヶ月		0～5ヶ月	7							1				0～5ヶ月		1						
6～11ヶ月		6～11ヶ月	10	2		3	2	6		8		2		6～11ヶ月		1						
1歳	1	1歳	10	1	1	12		8		9		5		1歳		1						
2歳		2歳	4	1	2	5	1	4	1			2	2	2歳		1			1			
3歳		3歳			7	10		1		1				3歳					1			
4歳		4歳		1	5	13		4				1	5	4歳		1						
5歳		5歳			5	2	1	2						5歳					1			
6歳		6歳			11	7	1						4	6歳								
7歳		7歳			8	3							2	7歳					1			
8歳		8歳		1	5	3		1					1	8歳								
9歳		9歳			3	2							2	9歳		2						
10歳～14歳	1	10歳～14歳			3	4							1	10歳～14歳								
15歳～19歳		15歳～19歳				1								15歳～19歳								
20歳～29歳	1	20歳以上			1	2								20歳～29歳		2						
30歳～39歳														30歳～39歳		3			1			
40歳～49歳														40歳～49歳		1						
50歳～59歳														50歳～59歳		2						
60歳～69歳														60歳～69歳		1						
70歳～79歳														70歳以上								
80歳以上	1																					
合計	4	合計	31	6	51	67	5	26	1	19		10	17	合計		16			5			
前期計	3	前期計	32	14	42	46	5	28	3	18		16	29	前期計		10			5			
当期間/前	1.33	当期間/前	0.97	0.43	1.21	1.46	1	0.93	0.33	1.06	***	0.63	0.59	当期間/前	***	1.6	***	***	1	***	***	***
増減数	1	増減数	-1	-8	9	21		-2	-2	1		-6	-12	増減数		6						

***は前期計が"0"のとき

