

佐賀県感染症発生動向調査週報

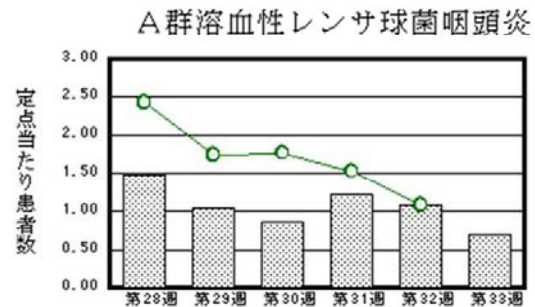
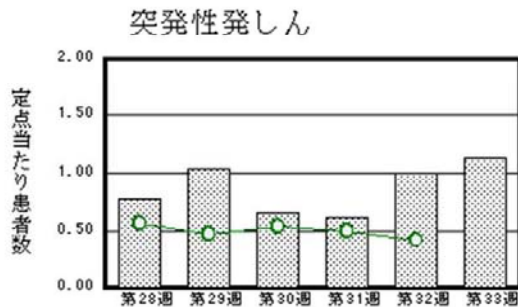
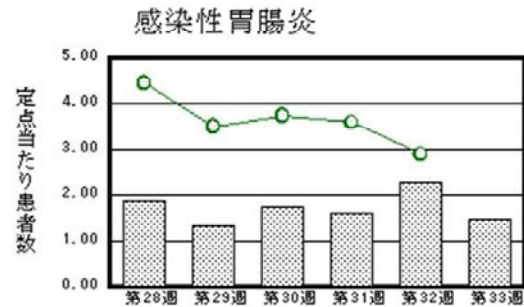
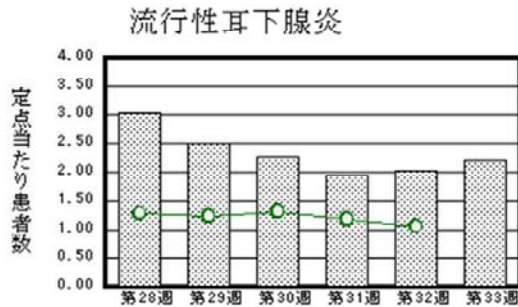
平成28年第33週 平成28年8月15日(月)～平成28年8月21日(日)

<http://www.kansen.pref.saga.jp>

佐賀県感染症情報センター

◆注目疾患の動向

- 【報告数の多い疾患】①流行性耳下腺炎(51名) ②感染性胃腸炎(34名) ③突発性発しん(26名) ④A群溶血性レンサ球菌咽頭炎(16名) ⑤咽頭結膜熱(12名)
- 【腸管出血性大腸菌感染症】1件12名(O157)の報告がありました。8月12日および19日に公表した杵藤保健福祉事務所管内での集団発生事例です。手洗いや食材の十分な加熱等を心がけ、感染予防に努めましょう。詳しくは佐賀県感染症情報センターのホームページを御覧ください。
<http://kansen.pref.saga.jp/kakotopics/kakotopics/o157.1008/1570705.html>
- 【流行性耳下腺炎】患者報告数は増加(47名→51名)し、定点当たりの患者報告数は2.22となりました。特に鳥柄および杵藤保健福祉事務所管内からの報告が多い状況です。詳しくは佐賀県感染症情報センターのホームページを御覧ください。
<http://kansen.pref.saga.jp/kakotopics/kakotopics/ryukouseijikasenen/index.html>



※棒グラフは佐賀県、折れ線グラフは全国の数値を表しています。

◎各疾患の動向グラフについては佐賀県感染症情報センターのホームページを御覧ください。 <http://www.kansen.pref.saga.jp>

◆全国版感染症週報(IDWR) 2016年第31週号(8月1日～8月7日)の要点

・ 発生動向総覧	<第31週>流行性耳下腺炎の定点当たり報告数は減少したが、過去5年間の同時期と比較してかなり多い/その他最新動向
・ 注目すべき感染症	<今週は該当記事はありません>
・ 感染症関連情報	病原体情報/海外感染症情報/その他
・ 速報	<今週は該当記事はありません>
・ 読者のコーナー	<今週は該当記事はありません>

※詳細は国立感染症研究所感染症疫学センターのホームページを御覧ください。

<http://www.nih.go.jp/niid/ja/from-idsc.html>

佐賀県感染症発生動向調査週報

http://www.kansen.pref.saga.jp

佐賀県感染症情報センター

◆全数届出の感染症(佐賀県)

疾病名	結核 (二類感染症)	腸管出血性大腸菌感染症 O157 (三類感染症)
患者 (管轄保健福祉事務所)		3名*1 : 園児男児3名 (杵藤)
感染原因・感染経路	不明	不明
無症状病原体保有者	4名	9名*1
平成28年届出累計	103名(今週4名)	69名(今週12名)
平成27年	同期累計	107名
	届出累計	172名
		38名
		49名

*1 第32週からの集団発生事例です。

◆佐賀県感染症発生動向調査

[定点報告:五類感染症(週報分)]

平成28年第**33**週

平成28年8月15日(月)～平成28年8月21日(日)

定点種別 (定点数)	管轄保健福祉 事務所 病名	佐賀中部	鳥栖	唐津	伊万里	杵藤	計	前週	全国
									(第32週)
インフルエンザ (39)	インフルエンザ (鳥インフルエンザを除く)							2 0.05	120 0.03
小児科 (23)	RSウイルス感染症		4 1.33	1 0.25			5 0.22	14 0.61	1,052 0.35
	咽頭結膜熱	1 0.13		3 0.75	7 2.33	1 0.20	12 0.52	8 0.35	1,093 0.36
	A群溶血性レンサ球菌咽頭炎	4 0.50	2 0.67	4 1.00	1 0.33	5 1.00	16 0.70	25 1.09	3,280 1.08
	感染性胃腸炎	6 0.75	8 2.67	3 0.75	5 1.67	12 2.40	34 1.48	52 2.26	8,813 2.89
	水痘	1 0.13		6 1.50		2 0.40	9 0.39	9 0.39	803 0.26
	手足口病	2 0.25				1 0.20	3 0.13	9 0.39	1,738 0.57
	伝染性紅斑	1 0.13				2 0.40	3 0.13	1 0.04	499 0.16
	突発性発しん	2 0.25	11 3.67	6 1.50	4 1.33	3 0.60	26 1.13	23 1.00	1,291 0.42
	百日咳								48 0.02
	ヘルパンギーナ	4 0.50	2 0.67	1 0.25	2 0.67		9 0.39	9 0.39	7,852 2.58
	流行性耳下腺炎	18 2.25	11 3.67	5 1.25	1 0.33	16 3.20	51 2.22	47 2.04	3,202 1.05
眼科 (4)	急性出血性結膜炎								4 0.01
	流行性角結膜炎	2 1.00					2 0.50	3 0.75	409 0.62
基幹 (6)	細菌性髄膜炎								8 0.02
	無菌性髄膜炎							1 0.17	39 0.08
	マイコプラズマ肺炎				1 1.00	2 2.00	3 0.50	5 0.83	436 0.93
	クラミジア肺炎 (オウム病を除く)								4 0.01
	感染性胃腸炎 (ロタウイルスに限る)								7 0.01

※インフルエンザは、小児科定点+内科定点。

※細字は定点当たり患者数(注意報基準を超えた数値をオレンジ色で、警報基準値を超えた数値を赤色で表示)

◆佐賀県感染症発生動向調査(定点報告:五類感染症)

平成28年第33週 平成28年8月15日(月)～平成28年8月21日(日)

インフルエンザ 定点	インフルエンザ(鳥インフルエンザを除く)	小児科 定点	RSウイルス 感染症	咽頭結膜 熱	A群溶血 性レンサ 球菌咽頭 炎	感染性胃 腸炎	水痘	手足口病	伝染性紅 斑	突発性発 しん	百日咳	ヘルパン ギーナ	流行性耳 下腺炎	眼科・基幹 定点	急性出血 性結膜炎	流行性角 結膜炎	細菌性髄 膜炎	無菌性髄 膜炎	マイコプラ ズマ肺炎	クラミジア 肺炎(オウ ム病を除 く)	感染性 胃腸炎 (ロタウイル スに限る)	
0～5ヶ月		0～5ヶ月	1							1				0～5ヶ月								
6～11ヶ月		6～11ヶ月	3	1		7	1	1		8		1		6～11ヶ月								
1歳		1歳	1	7		8	3	2	1	13		1	5	1歳								
2歳		2歳		1	1	3	1			2		3	3	2歳								
3歳		3歳		1	1	5				2		2	8	3歳								
4歳		4歳		2	4	2	2					1	12	4歳								
5歳		5歳			4	1	2		1				11	5歳								
6歳		6歳				2			1				2	6歳						1		
7歳		7歳			3	2						1	2	7歳								
8歳		8歳			1	1							4	8歳								
9歳		9歳			1	1							1	9歳								
10歳～14歳		10歳～14歳											2	10歳～14歳						2		
15歳～19歳		15歳～19歳												15歳～19歳								
20歳～29歳		20歳以上			1	2							1	20歳～29歳								
30歳～39歳														30歳～39歳		2						
40歳～49歳														40歳～49歳								
50歳～59歳														50歳～59歳								
60歳～69歳														60歳～69歳								
70歳～79歳														70歳以上								
80歳以上																						
合計		合計	5	12	16	34	9	3	3	26		9	51	合計		2				3		
前期計	2	前期計	14	8	25	52	9	9	1	23		9	47	前期計		3		1		5		
当期間/前		当期間/前	0.36	1.5	0.64	0.65	1	0.33	3	1.13	***	1	1.09	当期間/前	***	0.67	***		0.6	***	***	
増減数	-2	増減数	-9	4	-9	-18		-6	2	3			4	増減数		-1		-1		-2		

***は前期計が"0"のとき

