

# 佐賀県感染症発生動向調査週報

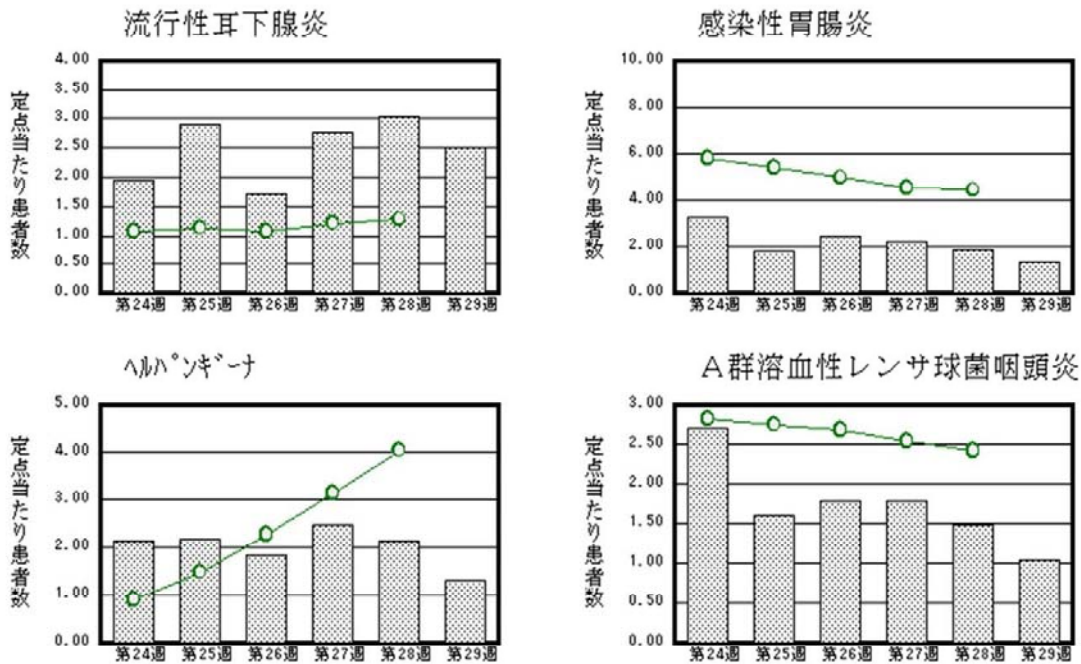
平成28年第29週 平成28年7月18日(月)～平成28年7月24日(日)

<http://www.kansen.pref.saga.jp>

佐賀県感染症情報センター

## ◆注目疾患の動向

- 【報告数の多い疾患】①流行性耳下腺炎(58名) ②感染性胃腸炎(31名) ③ヘルパンギーナ(30名) ④突発性発しん、A群溶血性レンサ球菌咽頭炎(各24名)
- 【流行性耳下腺炎】患者報告数は減少(70名→58名)し、定点当たりの患者報告数は2.52となりました。特に佐賀中部、鳥栖保健福祉事務所管内からの報告が多い状況です。詳しくは佐賀県感染症情報センターのホームページを御覧ください。  
<http://kansen.pref.saga.jp/kakotopics/kakotopics/ryukouseijikasenen/index.html>
- 【ヘルパンギーナ】患者報告数は減少(49名→30名)し、定点当たりの患者報告数は1.30となりました。手洗いやうがいの励行で感染予防に努めましょう。詳しくは佐賀県感染症情報センターのホームページを御覧ください。  
<http://kansen.pref.saga.jp/kakotopics/kakotopics/herpam/topicssh.html>



※棒グラフは佐賀県、折れ線グラフは全国の数値を表しています。

◎各疾患の動向グラフについては佐賀県感染症情報センターのホームページを御覧ください。 <http://www.kansen.pref.saga.jp>

## ◆全国版感染症週報(IDWR) 2016年第27週号(7月4日～7月10日)の要点

・ 発生動向総覧	<第27週>マイコプラズマ肺炎の定点当たり報告数は増加し、過去5年間の同時期と比較してやや多い/その他最新動向
・ 注目すべき感染症	<今週は該当記事はありません>
・ 感染症関連情報	病原体情報(速報記事)/海外感染症情報
・ 速報	<今週は該当記事はありません>
・ 読者のコーナー	<今週は該当記事はありません>

※詳細は国立感染症研究所感染症疫学センターのホームページを御覧ください。

<http://www.nih.go.jp/niid/ja/from-idsc.html>

## ◆全数届出の感染症(佐賀県)

別紙参照

## ◆佐賀県感染症発生動向調査

〔定点報告:五類感染症(週報分)〕

平成28年第**29**週

平成28年7月18日(月)～平成28年7月24日(日)

定点種別 (定点数)	管轄保健福祉 事務所 病名	佐賀中部	鳥栖	唐津	伊万里	杵藤	計	前週	全国 (第28週)
インフルエンザ (39)	インフルエンザ (鳥インフルエンザを除く)							2 0.05	131 0.03
小児科 (23)	RSウイルス感染症	1 0.13	1 0.33				2 0.09		632 0.20
	咽頭結膜熱	1 0.13		4 1.00			5 0.22	9 0.39	1,791 0.57
	A群溶血性レンサ球菌咽頭炎	3 0.38	5 1.67	4 1.00	2 0.67	10 2.00	24 1.04	34 1.48	7,591 2.42
	感染性胃腸炎	12 1.50	13 4.33	1 0.25	1 0.33	4 0.80	31 1.35	43 1.87	13,954 4.44
	水痘	1 0.13		2 0.50		2 0.40	5 0.22	3 0.13	1,209 0.38
	手足口病	1 0.13	2 0.67			3 0.60	6 0.26	8 0.35	2,298 0.73
	伝染性紅斑								1,023 0.33
	突発性発しん	5 0.63	10 3.33	1 0.25	7 2.33	1 0.20	24 1.04	18 0.78	1,755 0.56
	百日咳			1 0.25			1 0.04		71 0.02
	ヘルパンギーナ	8 1.00	4 1.33	2 0.50	10 3.33	6 1.20	30 1.30	49 2.13	12,712 4.05
流行性耳下腺炎	25 3.13	11 3.67	11 2.75	2 0.67	9 1.80	58 2.52	70 3.04	3,978 1.27	
眼科 (4)	急性出血性結膜炎								8 0.01
	流行性角結膜炎							2 0.50	575 0.84
基幹 (6)	細菌性髄膜炎								13 0.03
	無菌性髄膜炎	3 1.50					3 0.50		50 0.11
	マイコプラズマ肺炎	3 1.50		1 1.00	2 2.00		6 1.00	4 0.67	431 0.91
	クラミジア肺炎 (オウム病を除く)								7 0.01
	感染性胃腸炎 (ロタウイルスに限る)								13 0.03

※インフルエンザは、小児科定点＋内科定点。

※細字は定点当たり患者数

◆佐賀県感染症発生動向調査(定点報告:五類感染症)

平成28年第29週 平成28年7月18日(月)～平成28年7月24日(日)

インフルエンザ 定点	インフルエンザ(鳥インフルエンザを除く)	小児科 定点	RSウイルス 感染症	咽頭結膜 熱	A群溶血 性レンサ 球菌咽頭 炎	感染性胃 腸炎	水痘	手足口病	伝染性紅 斑	突発性発 しん	百日咳	ヘルパン ギーナ	流行性耳 下腺炎	眼科・基幹 定点	急性出血 性結膜炎	流行性角 結膜炎	細菌性髄 膜炎	無菌性髄 膜炎	マイコプラ ズマ肺炎	クラミジア 肺炎(オウ ム病を除 く)	感染性 胃腸炎 (ロタウイル スに限る)	
0～5ヶ月		0～5ヶ月	1							1				0～5ヶ月								
6～11ヶ月		6～11ヶ月	1	1		4				13		1		6～11ヶ月								
1歳		1歳		3	2	5		1		9		12	6	1歳								
2歳		2歳		1	2	4	1	3				6	4	2歳								
3歳		3歳			4	6	2	1				4	5	3歳								
4歳		4歳			2	3	2					4	13	4歳						2		
5歳		5歳				2				1		1	7	5歳						1		
6歳		6歳			4	3					1	1	9	6歳						1		
7歳		7歳			1							1	2	7歳								
8歳		8歳			3	1							2	8歳				1				
9歳		9歳			5			1					3	9歳								
10歳～14歳		10歳～14歳				3							7	10歳～14歳				1				
15歳～19歳		15歳～19歳			1									15歳～19歳						2		
20歳～29歳		20歳以上												20歳～29歳								
30歳～39歳														30歳～39歳				1				
40歳～49歳														40歳～49歳								
50歳～59歳														50歳～59歳								
60歳～69歳														60歳～69歳								
70歳～79歳														70歳以上								
80歳以上																						
合計		合計	2	5	24	31	5	6		24	1	30	58	合計				3	6			
前期計	2	前期計		9	34	43	3	8		18		49	70	前期計		2				4		
当期間/前		当期間/前	***	0.56	0.71	0.72	1.67	0.75	***	1.33	***	0.61	0.83	当期間/前	***		***	***	1.5	***	***	
増減数	-2	増減数	2	-4	-10	-12	2	-2		6	1	-19	-12	増減数		-2		3	2			

\*\*\*は前期計が"0"のとき



◆全数届出の感染症(佐賀県) 平成28年第**29**週 平成28年7月18日(月)～平成28年7月24日(日)

疾病名	結核 (二類感染症)	
患者 (管轄保健福祉事務所)	1名:50歳代女性 (伊万里)	2名*1:70歳代女性 90歳代女性 (杵藤)
感染原因・感染経路	不明	
無症状病原体保有者	1名	
平成28年届出累計	92名(今週4名)	
平成27年	同期累計	92名
	届出累計	172名

\*1 届出の各患者間に関連性はありません。

疾病名	カルバペネム耐性腸内細菌科細菌感染症 (五類感染症)	梅毒 (五類感染症)
患者 (管轄保健福祉事務所)	2名:70歳代女性 80歳代女性 *2 (佐賀中部)	2名:50歳代男性 50歳代男性 *2 (佐賀中部)
感染原因・感染経路	不明	1名は不明、1名は性的接触(異性間)
無症状病原体保有者	0名	
平成28年届出累計	8名(今週2名)	9名(今週2名)
平成27年	同期累計	4名
	届出累計	5名

\*2 診断週は第28週です。また、届出の各患者間に関連性はありません。