

佐賀県感染症発生動向調査週報

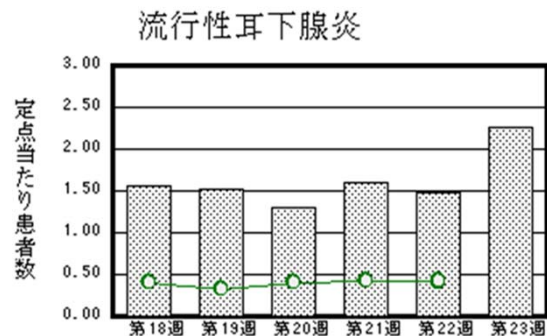
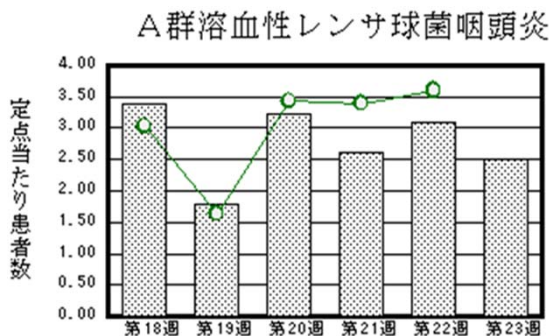
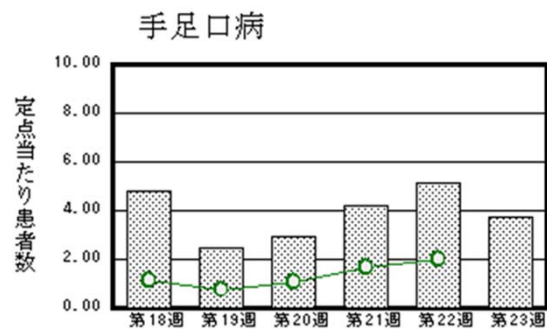
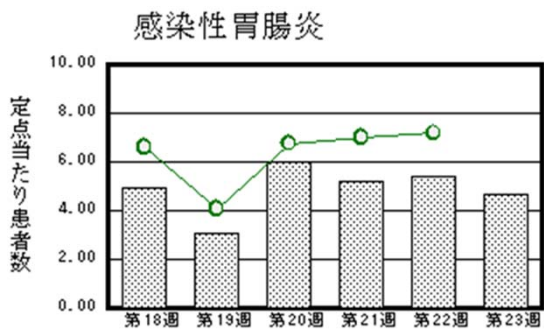
平成27年第23週 平成27年6月1日(月)～平成27年6月7日(日)

<http://www.kansen.pref.saga.jp>

佐賀県感染症情報センター

◆注目疾患の動向

- 【報告数の多い疾患】① 感染性胃腸炎(108名) ② 手足口病(86名) ③ A群溶血性レンサ球菌咽頭炎(58名) ④ 流行性耳下腺炎(52名) ⑤ 伝染性紅斑(31名)
- 【手足口病】患者報告数は減少(118名→86名)し、定点当たりの患者報告数は3.74となりました。流行発生警報は継続中です。手洗いの励行で感染予防に努めましょう。詳しくは佐賀県感染症情報センターのホームページを御覧ください。
<http://kansen.pref.saga.jp/kakotopics/kakotopics/teasikutibyoutopicst.html>
- 【伝染性紅斑】患者報告数は増加(21名→31名)し、定点当たりの患者報告数は1.35(流行発生警報開始基準値:2)となりました。伊万里保健福祉事務所管内で多い状況が続いています。手洗いの励行で感染予防に努めましょう。詳しくは佐賀県感染症情報センターのホームページを御覧ください。
<http://kansen.pref.saga.jp/kakotopics/kakotopics/densenseikouhan1103/index.html>



※棒グラフは佐賀県、折れ線グラフは全国の数値を表しています。

◎各疾患の動向グラフについては佐賀県感染症情報センターのホームページを御覧ください。 <http://www.kansen.pref.saga.jp>

◆全国版感染症週報(IDWR) 2015年第21週号(5月18日～5月24日)の要点

・ 発生動向総覧	手足口病の定点当たり報告数は2週連続で増加し、過去5年間の同時期と比較してやや多い/その他最新動向
・ 注目すべき感染症	<今週は該当記事はありません>
・ 感染症関連情報	病原体情報(速報記事、分離・検出情報)/海外感染症情報/その他
・ 速報	<今週は該当記事はありません>
・ 読者のコーナー	<今週は該当記事はありません>

※詳細は国立感染症研究所感染症疫学センターのホームページを御覧ください。

<http://www.nih.go.jp/niid/ja/from-idsc.html>

◆全数届出の感染症(佐賀県)

疾病名	結核	
患者 (住所地)	1名:90歳代男性 (佐賀中部保健福祉事務所管内)	
無症状病原体保有者	0名	
感染原因・感染経路	不明	
平成27年届出累計	68名(今週1名)*1	
平成26年	同 期	70名
	届出累計	168名

*1 第22週に届け出のあった1名が取り消されたため、累計が減っています。

◆佐賀県感染症発生動向調査

[定点報告:五類感染症(週報分)]

平成27年第**23**週

平成27年6月1日(月)～平成27年6月7日(日)

定点種別 (定点数)	管轄保健福祉 事務所 病名	佐賀中部	鳥栖	唐津	伊万里	杵藤	計	前週	全国 (第22週)
		インフルエンザ (39)	インフルエンザ (鳥インフルエンザを除く)		1 0.20	4 0.57			5 0.13
小児科 (23)	RSウイルス感染症	1 0.13					1 0.04	4 0.17	302 0.10
	咽頭結膜熱		2 0.67	5 1.25	4 1.33	1 0.20	12 0.52	15 0.65	2,490 0.79
	A群溶血性レンサ球菌咽頭炎	16 2.00	11 3.67	11 2.75	7 2.33	13 2.60	58 2.52	71 3.09	11,329 3.60
	感染性胃腸炎	30 3.75	34 11.33	8 2.00	12 4.00	24 4.80	108 4.70	125 5.43	22,606 7.17
	水痘		2 0.67	3 0.75	3 1.00	4 0.80	12 0.52	17 0.74	1,668 0.53
	手足口病	20 2.50	5 1.67	29 7.25	24 8.00	8 1.60	86 3.74	118 5.13	6,322 2.01
	伝染性紅斑	1 0.13		1 0.25	25 8.33	4 0.80	31 1.35	21 0.91	2,718 0.86
	突発性発しん	7 0.88	3 1.00	5 1.25	2 0.67	3 0.60	20 0.87	20 0.87	2,074 0.66
	百日咳				1 0.33		1 0.04		65 0.02
	ヘルパンギーナ		7 2.33		3 1.00	2 0.40	12 0.52	2 0.09	1,166 0.37
	流行性耳下腺炎	16 2.00	20 6.67	2 0.50	7 2.33	7 1.40	52 2.26	34 1.48	1,338 0.42
眼科 (4)	急性出血性結膜炎								8 0.01
	流行性角結膜炎	1 0.50				1 1.00	2 0.50	1 0.25	365 0.53
基幹 (6)	細菌性髄膜炎								12 0.03
	無菌性髄膜炎	1 0.50					1 0.17	1 0.17	21 0.04
	マイコプラズマ肺炎			1 1.00			1 0.17	1 0.17	96 0.20
	クラミジア肺炎 (オウム病を除く)								3 0.01
	感染性胃腸炎 (ロタウイルスに限る)								148 0.31

※インフルエンザは、小児科定点+内科定点。

※細字は定点当たり患者数

◆佐賀県感染症発生動向調査(定点報告:五類感染症)

平成27年第23週 平成27年6月1日(月)～平成27年6月7日(日)

インフルエンザ 定点	インフルエ ンザ(鳥イ ンフルエン ザを除く)	小児科 定点	RSウイル ス感染症	咽頭結膜 熱	A群溶血 性レンサ 球菌咽頭 炎	感染性胃 腸炎	水痘	手足口病	伝染性紅 斑	突発性発 しん	百日咳	ヘルパン ギーナ	流行性耳 下腺炎	眼科・基幹 定点	急性出血 性結膜炎	流行性角 結膜炎	細菌性髄 膜炎	無菌性髄 膜炎	マイコプラ ズマ肺炎	クラミジア 肺炎(オウ ム病を除 く)	感染性 胃腸炎 (ロタウイル スに限る)	
0～5ヶ月		0～5ヶ月						1						0～5ヶ月								
6～11ヶ月		6～11ヶ月				3	1	8		6		1		6～11ヶ月								
1歳		1歳		6	1	15	3	18	1	12		3	4	1歳								
2歳		2歳	1	2	9	13		21	5	2		3	4	2歳								
3歳		3歳		3	8	13	2	22	5			3	10	3歳								
4歳		4歳			8	5	2	8	7			1	15	4歳								
5歳		5歳		1	8	11	1	4	3		1		5	5歳								
6歳		6歳			3	7		1	3				7	6歳								
7歳	3	7歳			4	14		3	3				4	7歳								
8歳		8歳			3	6							2	8歳						1		
9歳		9歳			5	4	2		2			1	1	9歳								
10歳～14歳	2	10歳～14歳			4	12			2					10歳～14歳								
15歳～19歳		15歳～19歳					1							15歳～19歳								
20歳～29歳		20歳以上			5	5								20歳～29歳					1			
30歳～39歳														30歳～39歳		2						
40歳～49歳														40歳～49歳								
50歳～59歳														50歳～59歳								
60歳～69歳														60歳～69歳								
70歳～79歳														70歳以上								
80歳以上																						
合計	5	合計	1	12	58	108	12	86	31	20	1	12	52	合計		2			1	1		
前期計	7	前期計	4	15	71	125	17	118	21	20		2	34	前期計		1			1	1		
当期間/前	0.71	当期間/前	0.25	0.8	0.82	0.86	0.71	0.73	1.48	1	***	6	1.53	当期間/前	***	2	***		1	1	***	***
増減数	-2	増減数	-3	-3	-13	-17	-5	-32	10		1	10	18	増減数		1						

***は前期計が"0"のとき

