

佐賀県感染症発生動向調査週報

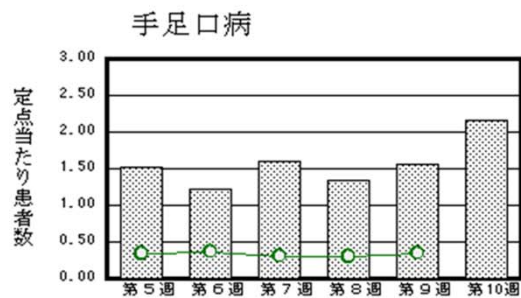
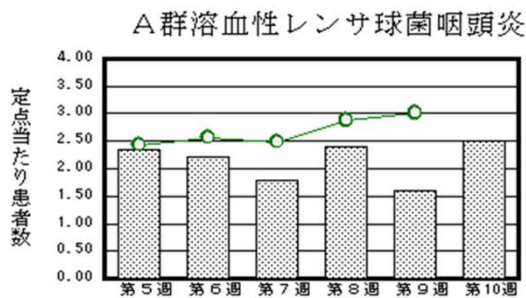
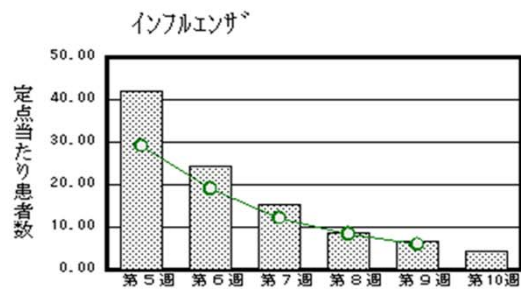
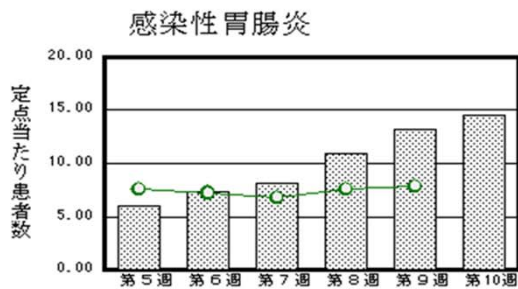
平成27年第10週 平成27年3月2日(月)～平成27年3月8日(日)

<http://www.kansen.pref.saga.jp>

佐賀県感染症情報センター

◆注目疾患の動向

- 【報告数の多い疾患】① 感染性胃腸炎(334名) ② インフルエンザ(171名)
 ③ A群溶血性レンサ球菌咽頭炎(58名) ④ 手足口病(50名) ⑤ 流行性耳下腺炎(35名)
- 【感染性胃腸炎】患者報告数は増加(304名→334名)し、定点当たりの患者報告数は14.52となりました。県内でもノロウイルスの集団発生事例が報告されています。手洗いや食材の十分な加熱等を心がけ予防に努めましょう。詳しくは佐賀県感染症情報センターのホームページを御覧ください。
<http://kansen.pref.saga.jp/kakotopics/kakotopics/kansennseihp0912/tem.html>
- 【インフルエンザ】患者報告数は減少(260名→171名:A型128名*、B型39名*、型不明4名)し、定点当たりの患者報告数は4.38となりました。B型の報告が増加傾向です。日頃から十分な睡眠とバランスのよい食事を心がけ、手洗い等の感染予防に努めましょう。詳しくは佐賀県感染症情報センターのホームページを御覧ください。
 *迅速診断キットによる
<http://www.kansen.pref.saga.jp/influenza/influenza.html>



※棒グラフは佐賀県、折れ線グラフは全国の数値を表しています。

◎各疾患の動向グラフについては佐賀県感染症情報センターのホームページを御覧ください。 <http://www.kansen.pref.saga.jp>

◆全国版感染症週報(IDWR) 2015年第8週号(2月16日～2月22日)要点

・ 発生動向総覧	<第8週>A群溶血性レンサ球菌咽頭炎の定点当たり報告数は増加し、過去5年間の同時期と比較してかなり多い/その他最新動向
・ 注目すべき感染症	<今週は該当記事はありません>
・ 感染症関連情報	病原体情報(分離・検出情報)/海外感染症情報/その他
・ 速報	<今週は該当記事はありません>
・ 読者のコーナー	<今週は該当記事はありません>

※詳細は国立感染症研究所感染症疫学センターのホームページを御覧ください。

<http://www.nih.go.jp/niid/ja/from-idsc.html>

佐賀県感染症発生動向調査週報

http://www.kansen.pref.saga.jp

佐賀県感染症情報センター

◆全数届出の感染症(佐賀県)

疾病名	結核 (二類感染症)	侵襲性肺炎球菌感染症 *1 (五類感染症)
患者 (住所又は所在地)	2名:40歳代女性、80歳代男性 (佐賀中部保健福祉事務所管内)	1名:60歳代男性 ()
感染原因・感染経路	不明	不明
無症状病原体保有者	0名	
平成27年届出累計	22名(今週 2名)	6名(今週 1名)
平成26年	同期累計	34名
	届出累計	168名

*1 診断週は第9週です。

◆佐賀県感染症発生動向調査

[定点報告:五類感染症(週報分)]

平成27年第10週

平成27年3月2日(月)～平成27年3月8日(日)

定点種別 (定点数)	管轄保健福祉 事務所 病名	佐賀中部	鳥栖	唐津	伊万里	杵藤	計	前週	全国 (第9週)
		インフルエンザ (39)	インフルエンザ (鳥インフルエンザを除く)	55 4.23	18 3.60	17 2.43	30 6.00	51 5.67	171 4.38
小児科 (23)	RSウイルス感染症	3 0.38	2 0.67	11 2.75	3 1.00	5 1.00	24 1.04	35 1.52	1,402 0.44
	咽頭結膜熱	1 0.13		1 0.25	2 0.67	1 0.20	5 0.22	6 0.26	909 0.29
	A群溶血性レンサ球菌咽頭炎	21 2.63	19 6.33	5 1.25	10 3.33	3 0.60	58 2.52	37 1.61	9,475 3.01
	感染性胃腸炎	68 8.50	47 15.67	94 23.50	49 16.33	76 15.20	334 14.52	304 13.22	24,615 7.81
	水痘	2 0.25	1 0.33	5 1.25	1 0.33	6 1.20	15 0.65	12 0.52	1,416 0.45
	手足口病	16 2.00	7 2.33		12 4.00	15 3.00	50 2.17	36 1.57	1,108 0.35
	伝染性紅斑				2 0.67		2 0.09	5 0.22	1,058 0.34
	突発性発しん	1 0.13	5 1.67	5 1.25	2 0.67	2 0.40	15 0.65	17 0.74	1,436 0.46
	百日咳		1 0.33				1 0.04		20 0.01
	ヘルパンギーナ								58 0.02
	流行性耳下腺炎	4 0.50	11 3.67		16 5.33	4 0.80	35 1.52	9 0.39	886 0.28
眼科 (4)	急性出血性結膜炎								6 0.01
	流行性角結膜炎	1 0.50					1 0.25		293 0.43
基幹 (6)	細菌性髄膜炎								4 0.01
	無菌性髄膜炎								15 0.03
	マイコプラズマ肺炎	1 0.50			2 2.00		3 0.50	2 0.33	110 0.23
	クラミジア肺炎 (オウム病を除く)								6 0.01
	感染性胃腸炎 (ロタウイルスに限る)	5 2.50	1 1.00			4 4.00	10 1.67	9 1.50	144 0.30

※インフルエンザは、小児科定点+内科定点。

※細字は定点当たり患者数

◆佐賀県感染症発生動向調査(定点報告:五類感染症)

平成27年第10週 平成27年3月2日(月)～平成27年3月8日(日)

インフルエンザ 定点	インフルエ ンザ(鳥イ ンフルエン ザを除く)	小児科 定点	RSウイル ス感染症	咽頭結膜 熱	A群溶血 性レンサ 球菌咽頭 炎	感染性胃 腸炎	水痘	手足口病	伝染性紅 斑	突発性発 しん	百日咳	ヘルパン ギーナ	流行性耳 下腺炎	眼科・基幹 定点	急性出血 性結膜炎	流行性角 結膜炎	細菌性髄 膜炎	無菌性髄 膜炎	マイコプラ ズマ肺炎	クラミジア 肺炎(オウ ム病を除 く)	感染性 胃腸炎 (ロタウイル スに限る)	
0～5ヶ月		0～5ヶ月	4			2			1	1				0～5ヶ月								
6～11ヶ月	1	6～11ヶ月	5	1		21		1		8				6～11ヶ月								
1歳	4	1歳	7		1	68	3	10		6			1	1歳								2
2歳	3	2歳	5	2	5	45	1	14					9	2歳					1			2
3歳	7	3歳	2	1	10	29	1	11					7	3歳								1
4歳	8	4歳	1		12	33	2	3	1				5	4歳								2
5歳	11	5歳			8	31	3	4					5	5歳								1
6歳	9	6歳			7	38	2	4					3	6歳								
7歳	9	7歳			4	11	3						1	7歳								
8歳	11	8歳			4	13							2	8歳								1
9歳	10	9歳			1	13					1		2	9歳								
10歳～14歳	38	10歳～14歳			5	20		3						10歳～14歳								1
15歳～19歳	8	15歳～19歳				3								15歳～19歳								
20歳～29歳	4	20歳以上		1	1	7								20歳～29歳								
30歳～39歳	9													30歳～39歳		1						
40歳～49歳	10													40歳～49歳							1	
50歳～59歳	11													50歳～59歳							1	
60歳～69歳	8													60歳～69歳								
70歳～79歳	6													70歳以上								
80歳以上	4																					
合計	171	合計	24	5	58	334	15	50	2	15	1		35	合計		1				3		10
前期計	260	前期計	35	6	37	304	12	36	5	17			9	前期計						2		9
当期間/前	0.66	当期間/前	0.69	0.83	1.57	1.1	1.25	1.39	0.4	0.88	***	***	3.89	当期間/前	***	***	***	***		1.5	***	1.11
増減数	-89	増減数	-11	-1	21	30	3	14	-3	-2	1		26	増減数		1				1		1

***は前期計が"0"のとき

