

佐賀県感染症発生動向調査週報・月報

平成27年第2週 平成27年1月5日(月)～平成27年1月11日(日)

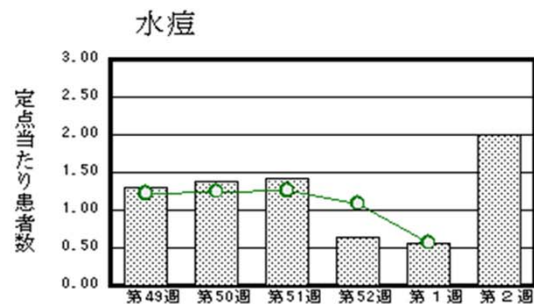
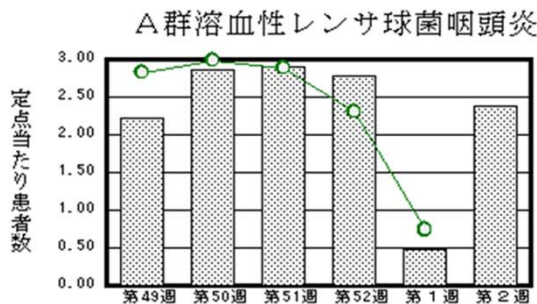
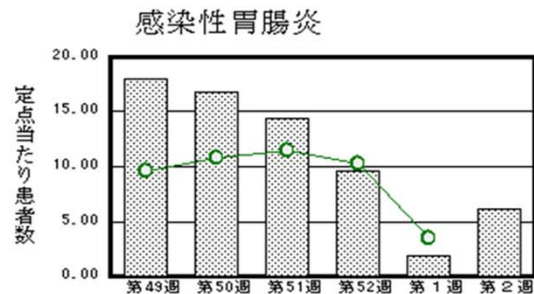
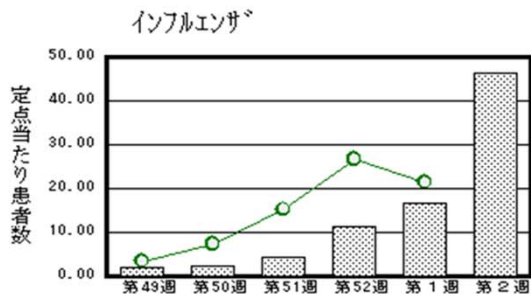
平成26年12月 平成26年12月1日(月)～平成26年12月31日(水)

<http://www.kansen.pref.saga.jp>

佐賀県感染症情報センター

◆注目疾患の動向

- 【報告数の多い疾患】 ① インフルエンザ(1,808名) ② 感染性胃腸炎(142名)
 ③ A群溶血性レンサ球菌咽頭炎(55名) ④ 水痘(46名) ⑤ 流行性耳下腺炎(45名)
- 【インフルエンザ】患者報告数は大幅に増加(654名→1,808名:A型1,766名*、B型6名*、型不明36名)し、定点当たりの患者報告数は46.36となりました。流行発生警報の基準値30を超えたことから、県は警報を発表しました。日頃から十分な睡眠とバランスのよい食事を心がけ、手洗い等の感染予防に努めましょう。また、咳や発熱等の症状がある場合は、早めに医療機関を受診しましょう。詳しくは佐賀県感染症情報センターのホームページを御覧ください。*迅速診断キットによる
<http://www.kansen.pref.saga.jp/influenza/influenza.html>



※棒グラフは佐賀県、折れ線グラフは全国の数値を表しています。

◎各疾患の動向グラフについては佐賀県感染症情報センターのホームページを御覧ください。 <http://www.kansen.pref.saga.jp>

◆全国版感染症週報(IDWR) 2014年第51週号(12月15日～12月21日)要点

・ 発生動向総覧	<第51週> インフルエンザの定点当たり報告数は第43週以降増加が続いている/その他最新動向
・ 注目すべき感染症	<今週は該当記事はありません>
・ 感染症関連情報	病原体情報(速報記事、分離・検出情報)/海外感染症情報
・ 速報	<今週は該当記事はありません>
・ 読者のコーナー	<今週は該当記事はありません>

※詳細は国立感染症研究所感染症疫学センターのホームページを御覧ください。

<http://www.nih.go.jp/niid/ja/from-idsc.html>

佐賀県感染症発生動向調査週報

<http://www.kansen.pref.saga.jp>

佐賀県感染症情報センター

◆全数届出の感染症(佐賀県)

疾病名	結核 (二類感染症)		劇症型溶血性レンサ球菌感染症 *1 (五類感染症)
患者 (住所又は所在地)	1名:80歳代女性 (佐賀中部保健福祉事務所管内)	2名:60歳代男性、 70歳代男性 (伊万里保健福祉事務所管内)	1名:70歳代女性 (佐賀中部保健福祉事務所管内)
無症状病原体保有者	1名		0名
感染原因・感染経路	不明		不明
平成27年届出累計	4名(今週 4名)		1名(今週 1名)
平成26年	同期累計	5名	0名
	届出累計	170名	1名

*1 劇症型溶血性レンサ球菌感染症について詳しくは、国立感染症研究所のホームページをご覧ください。

<http://www.nih.go.jp/niid/ja/encyclopedia/392-encyclopedia/341-stss.html>

◆佐賀県感染症発生動向調査

[定点報告:五類感染症(週報分)]

平成27年第**2**週

平成27年1月5日(月)～平成27年1月11日(日)

定点種別 (定点数)	管轄保健福祉 事務所 病名	佐賀中部	鳥栖	唐津	伊万里	杵藤	計	前週	全国 (第1週)
		インフルエンザ (39)	インフルエンザ (鳥インフルエンザを除く)	624 48.00	291 58.20	281 40.14	216 43.20	396 44.00	1,808 46.36
小児科 (23)	RSウイルス感染症	7 0.88	3 1.00	14 3.50		6 1.20	30 1.30	13 0.57	2,427 0.82
	咽頭結膜熱			6 1.50	3 1.00	1 0.20	10 0.43	7 0.30	613 0.21
	A群溶血性レンサ球菌咽頭炎	14 1.75	16 5.33	14 3.50	5 1.67	6 1.20	55 2.39	11 0.48	2,197 0.74
	感染性胃腸炎	48 6.00	27 9.00	11 2.75	16 5.33	40 8.00	142 6.17	42 1.83	10,230 3.47
	水痘	11 1.38	11 3.67	13 3.25	1 0.33	10 2.00	46 2.00	13 0.57	1,682 0.57
	手足口病	2 0.25	4 1.33	3 0.75	2 0.67	4 0.80	15 0.65	11 0.48	446 0.15
	伝染性紅斑				5 1.67	10 2.00	15 0.65	1 0.04	287 0.10
	突発性発しん	4 0.50	4 1.33	2 0.50	4 1.33	3 0.60	17 0.74	3 0.13	437 0.15
	百日咳								10 0.00
	ヘルパンギーナ		1 0.33				1 0.04	2 0.09	44 0.01
流行性耳下腺炎	2 0.25	5 1.67	4 1.00	33 11.00	1 0.20	45 1.96	1 0.04	412 0.14	
眼科 (4)	急性出血性結膜炎								2 0.00
	流行性角結膜炎	1 0.50					1 0.25	1 0.25	145 0.22
基幹 (6)	細菌性髄膜炎								7 0.01
	無菌性髄膜炎								4 0.01
	マイコプラズマ肺炎							2 0.33	54 0.11
	クラミジア肺炎 (オウム病を除く)								2 0.00
	感染性胃腸炎 (ロタウイルスに限る)					1 1.00	1 0.17	1 0.17	36 0.08

※インフルエンザは、小児科定点+内科定点。

※細字は定点当たり患者数

◆佐賀県感染症発生動向調査(定点報告:五類感染症)

平成27年第2週 平成27年1月5日(月)～平成27年1月11日(日)

インフルエンザ 定点	インフルエ ンザ(鳥イ ンフルエン ザを除く)	小児科 定点	RSウイル ス感染症	咽頭結膜 熱	A群溶血 性レンサ 球菌咽頭 炎	感染性胃 腸炎	水痘	手足口病	伝染性紅 斑	突発性発 しん	百日咳	ヘルパン ギーナ	流行性耳 下腺炎	眼科・基幹 定点	急性出血 性結膜炎	流行性角 結膜炎	細菌性髄 膜炎	無菌性髄 膜炎	マイコプラ ズマ肺炎	クラミジア 肺炎(オウ ム病を除 く)	感染性 胃腸炎 (ロタウイル スに限る)	
0～5ヶ月	7	0～5ヶ月	6			1								0～5ヶ月								
6～11ヶ月	28	6～11ヶ月	7	6	2	11	1	1		7				6～11ヶ月								
1歳	92	1歳	6	1	2	42	6	6	1	8		1		1歳								
2歳	77	2歳	7		3	13	13	1		1			3	2歳								
3歳	82	3歳	3		6	6	12	1	2				6	3歳								
4歳	110	4歳	1		9	8	6	1	1	1			9	4歳								
5歳	98	5歳		1	7	1	5	2	3				8	5歳								1
6歳	93	6歳			13	11	3	1	2				6	6歳								
7歳	70	7歳		1	8	8			3				4	7歳								
8歳	54	8歳			2	7							3	8歳								
9歳	54	9歳			2	7			1				2	9歳								
10歳～14歳	191	10歳～14歳		1		9		2	1				3	10歳～14歳								
15歳～19歳	123	15歳～19歳				8								15歳～19歳								
20歳～29歳	172	20歳以上			1	10			1				1	20歳～29歳								
30歳～39歳	181													30歳～39歳								
40歳～49歳	125													40歳～49歳								
50歳～59歳	114													50歳～59歳								
60歳～69歳	66													60歳～69歳		1						
70歳～79歳	40													70歳以上								
80歳以上	31																					
合計	1,808	合計	30	10	55	142	46	15	15	17		1	45	合計		1						1
前期計	654	前期計	13	7	11	42	13	11	1	3		2	1	前期計		1				2		1
当期間/前	2.76	当期間/前	2.31	1.43	5	3.38	3.54	1.36	15	5.67	***	0.5	45	当期間/前	***	1	***	***		***		1
増減数	1,154	増減数	17	3	44	100	33	4	14	14		-1	44	増減数						-2		

***は前期計が"0"のとき

◆伝染病感染症発生動向調査(全数届出:一～五類感染症及び指定感染症)

平成27年第2週 平成27年1月5日(月)～平成27年1月11日(日)

週	期間	一類					二類					三類					四類					五類					
		1	2	3	4	5	1	2	3	4	5	1	2	3	4	5	1	2	3	4	5	1	2	3	4	5	
1	12/29～01/04																										
2	01/05～01/11																										
3																											
4																											
5																											
6																											
7																											
8																											
9																											
10																											
11																											
12																											
13																											
14																											
15																											
16																											
17																											
18																											
19																											
20																											
21																											
22																											
23																											
24																											
25																											
26																											
27																											
28																											
29																											
30																											
31																											
32																											
33																											
34																											
35																											
36																											
37																											
38																											
39																											
40																											
41																											
42																											
43																											
44																											
45																											
46																											
47																											
48																											
49																											
50																											
51																											
52																											
	合計					4															1		1				
	全国1週					53															3		4		2		
	全国累計					53															3		4		2		

(1)重症急性呼吸器症候群については、病原体がコロナウイルス属SARSコロナウイルスであるものに限り、(2)重症熱性血小板減少症候群については、病原体がレボウイルス属SFTSウイルスであるものに限り、(3)急性脳炎については、ウエストナイル脳炎、西部馬脳炎、Zika脳炎、東部馬脳炎、日本脳炎、ペネネウラ脳炎及びフラトヘレ脳炎を除く、(4)鳥インフルエンザ(H7N9)の配置については、システム上の懸念として指定感染症となっており、便宜的に類型を類しているため。
 (5)平成26年7月26日より中東呼吸器症候群(MERS)は、指定感染症となり、(6)平成26年9月13日よりZikaウイルスによる急性脳炎(脳脊髄液内ウイルス陽性)は、本型(患者が入院を要する)と認められたものに限る、(7)播種性クラブコックス症、薬剤耐性アンチノクター感染症が五類感染症に追加された。

◆佐賀県感染症発生動向調査(定点報告:五類感染症月報分)

平成26年12月

[患者数:人]

	STD 定点数	性器クラミジア		性器ヘルペス		尖圭コンジローマ		淋菌感染症		合計		基幹 定点数	メチシ リン耐 性黄色 ブドウ 球菌感 染症	ペニシ リン耐 性肺炎 球菌感 染症	薬剤耐 性アシ ネクト クター 感染症	薬剤耐 性緑膿 菌感 染症	合計
		男	女	男	女	男	女	男	女	男	女						
佐賀中部	3	6	2		2			6		12	4	2					
鳥栖	1	2						1		3		1					
唐津	1		4		2						6	1					
伊万里	1	3						2		5		1					
杵藤	1											1					
合計	7	11	6		4			9		20	10	6	25				25
前期計		8	3		7			5		13	10		22				22
当期間/前期		1.38	2	***	0.57	***	***	1.8	***	1.54	1		1.14	***	***	***	1.14
増減数		3	3		-3			4		7			3				3

[定点当たり患者数:人/定点]

	STD 定点数	性器クラミジア		性器ヘルペス		尖圭コンジローマ		淋菌感染症		合計		基幹 定点数	メチシ リン耐 性黄色 ブドウ 球菌感 染症	ペニシ リン耐 性肺炎 球菌感 染症	薬剤耐 性アシ ネクト クター 感染症	薬剤耐 性緑膿 菌感 染症	合計
		男	女	男	女	男	女	男	女	男	女						
佐賀中部	3	2	0.67		0.67			2		4	1.33	2					
鳥栖	1	2						1		3		1					
唐津	1		4		2						6	1					
伊万里	1	3						2		5		1					
杵藤	1											1					
合計	7	1.57	0.86		0.57			1.29		2.86	1.43	6	4.17				4.17
全国前月	974	0.92	1.06	0.26	0.45	0.28	0.18	0.54	0.16	2	1.85	474	2.89	0.38		0.03	3.3

[年齢階層別患者数:人]

	STD	性器クラミジア		性器ヘルペス		尖圭コンジローマ		淋菌感染症		合計		基幹	メチシ リン耐 性黄色 ブドウ 球菌感 染症	ペニシ リン耐 性肺炎 球菌感 染症	薬剤耐 性アシ ネクト クター 感染症	薬剤耐 性緑膿 菌感 染症	合計
		男	女	男	女	男	女	男	女	男	女						
0歳																	
1歳～4歳																	
5歳～9歳													1				1
10歳～14歳																	
15歳～19歳		1						1		2							
20歳～24歳		3	3					3		6	3						
25歳～29歳		2			1			1		3	1						
30歳～34歳		1	3		1			1		2	4						
35歳～39歳		1						2		3							
40歳～44歳					1						1		1				1
45歳～49歳		3						1		4			1				1
50歳～54歳													2				2
55歳～59歳													1				1
60歳～64歳													3				3
65歳～69歳					1						1		2				2
70歳以上													14				14
合計		11	6		4			9		20	10		25				25
前期計		8	3		7			5		13	10		22				22
当期間/前期		1.38	2	***	0.57	***	***	1.8	***	1.54	1		1.14	***	***	***	1.14
増減数		3	3		-3			4		7			3				3

***は前期計が"0"のとき