

佐賀県感染症発生動向調査週報・月報

平成26年第37週 平成26年9月8日(月)～平成26年9月14日(日)

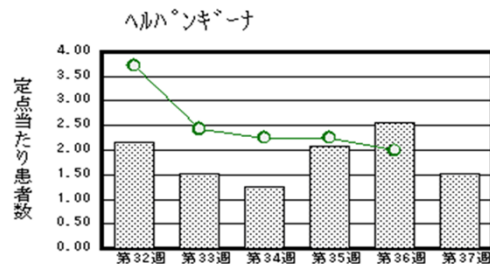
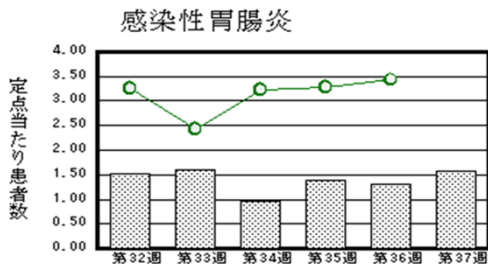
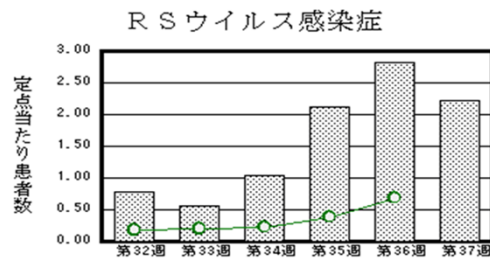
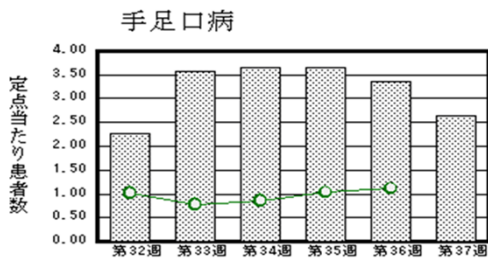
平成26年8月 平成26年8月1日(金)～平成26年8月31日(日)

<http://www.kansen.pref.saga.jp>

佐賀県感染症情報センター

◆注目疾患の動向

- 【報告数の多い疾患】 ① 手足口病(61名) ② RSウイルス感染症 (51名) ③ 感染性胃腸炎 (36名)
 ④ ヘルパンギーナ(35名) ⑤ 流行性耳下腺炎(16名)
- 【手足口病】患者報告数はやや減少(77名→61名)し、定点当たりの患者報告数は2.65となりました。定点医療機関から衛生薬業センターに提出された検体より、手足口病の原因の一つであるヒトパレコウイルス(Human Parechovirus:HPeV)が検出されました。手洗いの励行で感染予防に努めましょう。詳しくは佐賀県感染症情報センターのホームページを御覧ください。
<http://kansen.pref.saga.jp/kakotopics/kakotopics/teasikutibyyou/topicst.html>
- 【RSウイルス感染症】患者報告数はやや減少(65名→51名)し、定点当たりの患者報告数は2.22となりました。全国と比較して多い状況が続いています。手洗いの励行で感染予防に努めましょう。詳しくは佐賀県感染症情報センターのホームページを御覧ください。
<http://kansen.pref.saga.jp/kakotopics/kakotopics/RSvirus1009/index.html>



※棒グラフは佐賀県、折れ線グラフは全国の数値を表しています。

◎各疾患の動向グラフについては佐賀県感染症情報センターのホームページを御覧ください。 <http://www.kansen.pref.saga.jp>

◆全国版感染症週報 (IDWR) 2014年第35週号(8月25日～8月31日)要点

・ 発生動向総覧	< 第35週 > A群溶血性レンサ球菌咽頭炎の定点当たり報告数は2週連続で増加し、過去5年間の同時期と比較してかなり多い/その他最新動向
・ 注目すべき感染症	< 今週は該当記事はありません >
・ 感染症関連情報	病原体情報(分離・検出情報)/海外感染症情報
・ 速報	< 今週は該当記事はありません >
・ 読者のコーナー	< 今週は該当記事はありません >

※詳細は国立感染症研究所感染症疫学センターのホームページを御覧ください。

<http://www.nih.go.jp/niid/ja/from-idsc.html>

◆全数届出の感染症(佐賀県)

別紙参照

◆佐賀県感染症発生動向調査

[定点報告:五類感染症(週報分)]

平成26年第37週

平成26年9月8日(月)～平成26年9月14日(日)

定点種別 (定点数)	管轄保健福祉 事務所 病名	佐賀中部	鳥栖	唐津	伊万里	杵藤	計	前週	全国 (第36週)
インフルエンザ (39)	インフルエンザ (鳥インフルエンザを除く)					3 0.33	3 0.08		180 0.04
小児科 (23)	RSウイルス感染症	4 0.50	10 3.33	15 3.75	8 2.67	14 2.80	51 2.22	65 2.83	2,156 0.69
	咽頭結膜熱	1 0.13	2 0.67	2 0.50			5 0.22	7 0.30	1,440 0.46
	A群溶血性レンサ球菌咽頭炎	2 0.25	4 1.33	7 1.75	5 1.67	4 0.80	22 0.96	18 0.78	3,098 0.99
	感染性胃腸炎	12 1.50	7 2.33	2 0.50	1 0.33	14 2.80	36 1.57	30 1.30	10,759 3.43
	水痘	2 0.25	3 1.00	2 0.50	2 0.67	5 1.00	14 0.61	28 1.22	1,398 0.45
	手足口病	16 2.00	3 1.00	8 2.00	10 3.33	24 4.80	61 2.65	77 3.35	3,474 1.11
	伝染性紅斑					2 0.40	2 0.09	5 0.22	638 0.20
	突発性発しん	5 0.63	3 1.00	1 0.25	5 1.67	1 0.20	15 0.65	19 0.83	2,041 0.65
	百日咳					1 0.20	1 0.04	1 0.04	44 0.01
	ヘルパンギーナ	5 0.63	15 5.00	1 0.25	2 0.67	12 2.40	35 1.52	59 2.57	6,252 1.99
	流行性耳下腺炎	1 0.13	2 0.67	7 1.75	6 2.00		16 0.70	18 0.78	845 0.27
眼科 (4)	急性出血性結膜炎								5 0.01
	流行性角結膜炎	1 0.50					1 0.25	1 0.25	396 0.58
基幹 (6)	細菌性髄膜炎							2 0.33	5 0.01
	無菌性髄膜炎								15 0.03
	マイコプラズマ肺炎			1 1.00			1 0.17		108 0.23
	クラミジア肺炎 (オウム病を除く)								2 0.00
	感染性胃腸炎 (ロタウイルスに限る)								5 0.01

※インフルエンザは、小児科定点+内科定点。

※細字は定点当たり患者数

◆佐賀県感染症発生動向調査(定点報告:五類感染症)

平成26年第37週 平成26年9月8日(月)～平成26年9月14日(日)

インフルエンザ 定点	インフルエンザ(鳥インフルエンザを除く)	小児科 定点	RSウイルス 感染症	咽頭結膜 熱	A群溶血 性レンサ 球菌咽頭 炎	感染性胃 腸炎	水痘	手足口病	伝染性紅 斑	突発性発 しん	百日咳	ヘルパン ギーナ	流行性耳 下腺炎	眼科・基幹 定点	急性出血 性結膜炎	流行性角 結膜炎	細菌性髄 膜炎	無菌性髄 膜炎	マイコプラ ズマ肺炎	クラミジア 肺炎(オウ ム病を除 く)	感染性 胃腸炎 (ロタウイルス に限る)	
0～5ヶ月		0～5ヶ月	7											0～5ヶ月								
6～11ヶ月		6～11ヶ月	13	1		6	1	5		6		2		6～11ヶ月								
1歳		1歳	19	1	1	7	6	12		8		14		1歳								
2歳		2歳	9		1	5	3	17		1		6	1	2歳								
3歳		3歳	3		5	3	2	10				3	7	3歳					1			
4歳		4歳		1	1		1	7				2	3	4歳								
5歳		5歳			3		1	5				3	2	5歳								
6歳		6歳		2	2	2		2				1	2	6歳								
7歳	1	7歳			4	4		3	1			1		7歳								
8歳		8歳			1	2			1				1	8歳								
9歳		9歳			2	1						1		9歳								
10歳～14歳	2	10歳～14歳			1	2					1	2		10歳～14歳								
15歳～19歳		15歳～19歳			1	1								15歳～19歳								
20歳～29歳		20歳以上				3								20歳～29歳								
30歳～39歳														30歳～39歳								
40歳～49歳														40歳～49歳								
50歳～59歳														50歳～59歳								
60歳～69歳														60歳～69歳		1						
70歳～79歳														70歳以上								
80歳以上																						
合計	3	合計	51	5	22	36	14	61	2	15	1	35	16	合計		1			1			
前期計		前期計	65	7	18	30	28	77	5	19	1	59	18	前期計		1	2					
当期間/前	***	当期間/前	0.78	0.71	1.22	1.2	0.5	0.79	0.4	0.79	1	0.59	0.89	当期間/前	***	1		***	***	***	***	
増減数	3	増減数	-14	-2	4	6	-14	-16	-3	-4		-24	-2	増減数			-2		1			

***は前期計が"0"のとき

佐賀県感染症発生動向調査週報

<http://www.kansen.pref.saga.jp>

佐賀県感染症情報センター

◆全数届出の感染症(佐賀県)

平成26年第**37**週

平成26年9月8日(月)～平成26年9月14日(日)

疾病名	結核 (二類感染症)		
患者 (住所又は所在地)	1名:80歳代男性 (佐賀中部保健福祉事務所管内)	1名:80歳代男性 (鳥栖保健福祉事務所管内)	1名:80歳代男性 (杵藤保健福祉事務所管内)
感染原因・感染経路	不明		
無症状病原体保有者	0名		
平成26年届出累計	123名*1(今週3名)		
平成25年	同期累計	150名	
	届出累計	202名	

*1 第29週に届出があった1名が取消となったため、累計が減っています。

疾病名	日本紅斑熱*2 (四類感染症)	
患者 (住所又は所在地)	1名:70歳代男性 (唐津保健福祉事務所管内)	
感染原因・感染経路	動物・蚊・昆虫等からの感染	
無症状病原体保有者	0名	
平成26年届出累計	2名(今週1名)	
平成25年	同期累計	0名
	届出累計	1名

*2 日本紅斑熱について詳しくは、国立感染症研究所の「日本紅斑熱とは」を御覧ください。

<http://www.nih.go.jp/niid/ja/kansennohanashi/448-jsf-intro.html>

◆佐賀県感染症発生動向調査(定点報告:五類感染症月報分)

平成26年8月

[患者数:人]

	STD 定点数	性器クラミジア		性器ヘルペス		尖圭コンジローマ		淋菌感染症		合計		基幹 定点数	メチシ リン耐 性黄色 ブドウ 球菌感 染症	ペニシ リン耐 性肺炎 球菌感 染症	薬剤耐 性アシ ネクト 菌感 染症	薬剤耐 性緑膿 菌感 染症	合計	
		男	女	男	女	男	女	男	女	男	女							
佐賀中部	3				3	2		5		7	3	2						
鳥栖	1	1								1		1						
唐津	1		2								2	1						
伊万里	1	3		1				3		7		1						
杵藤	1											1						
合計	7	4	2	1	3	2		8		15	5	6	18					18
前期計		8	2	1	3	2	3	10		21	8		13					13
当期間/前期		0.5	1	1	1	1		0.8	***	0.71	0.63		1.38	***	***	***		1.38
増減数		-4					-3	-2		-6	-3		5					5

[定点当たり患者数:人/定点]

	STD 定点数	性器クラミジア		性器ヘルペス		尖圭コンジローマ		淋菌感染症		合計		基幹 定点数	メチシ リン耐 性黄色 ブドウ 球菌感 染症	ペニシ リン耐 性肺炎 球菌感 染症	薬剤耐 性アシ ネクト 菌感 染症	薬剤耐 性緑膿 菌感 染症	合計	
		男	女	男	女	男	女	男	女	男	女							
佐賀中部	3				1	0.67		1.67		2.33	1	2						
鳥栖	1	1								1		1						
唐津	1		2								2	1						
伊万里	1	3		1				3		7		1						
杵藤	1											1						
合計	7	0.57	0.29	0.14	0.43	0.29		1.14		2.14	0.71	6	3					3
全国前月	976	1.1	1.22	0.3	0.49	0.34	0.22	0.7	0.21	2.44	2.14	474	3.21	0.38			0.05	3.64

[年齢階層別患者数:人]

	STD	性器クラミジア		性器ヘルペス		尖圭コンジローマ		淋菌感染症		合計		基幹	メチシ リン耐 性黄色 ブドウ 球菌感 染症	ペニシ リン耐 性肺炎 球菌感 染症	薬剤耐 性アシ ネクト 菌感 染症	薬剤耐 性緑膿 菌感 染症	合計	
		男	女	男	女	男	女	男	女	男	女							
0歳																		
1歳～4歳																		
5歳～9歳																		
10歳～14歳																		
15歳～19歳								2		2								
20歳～24歳						1		3		4								
25歳～29歳		1			1	1		1		3	1							
30歳～34歳		1	1	1	1					2	2							
35歳～39歳		1						1		2								
40歳～44歳								1		1			1					1
45歳～49歳					1						1							
50歳～54歳		1								1			1					1
55歳～59歳													1					1
60歳～64歳													1					1
65歳～69歳			1								1		3					3
70歳以上													11					11
合計		4	2	1	3	2		8		15	5		18					18
前期計		8	2	1	3	2	3	10		21	8		13					13
当期間/前期		0.5	1	1	1	1		0.8	***	0.71	0.63		1.38	***	***	***		1.38
増減数		-4					-3	-2		-6	-3		5					5

***は前期計が"0"のとき