

# 佐賀県感染症発生動向調査週報

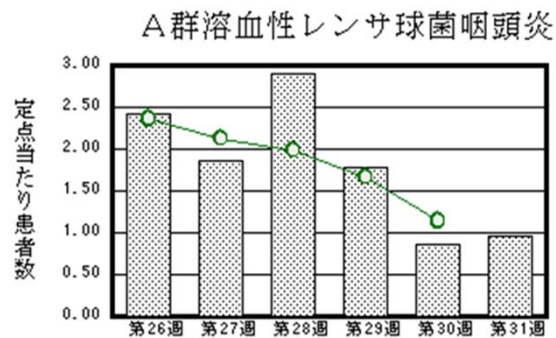
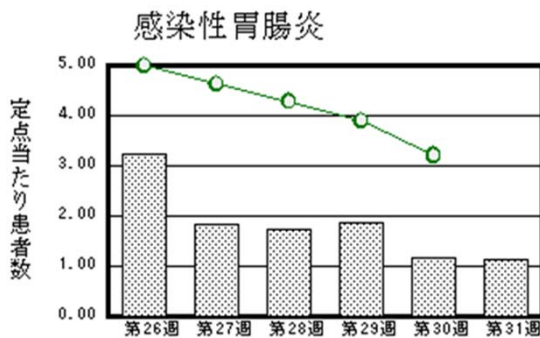
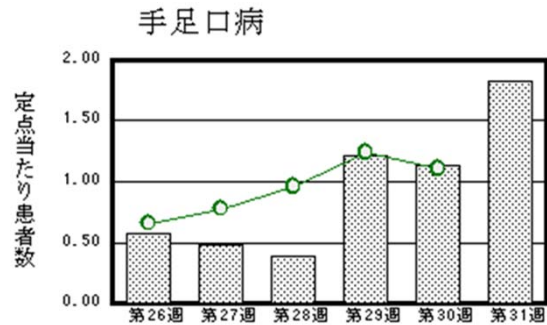
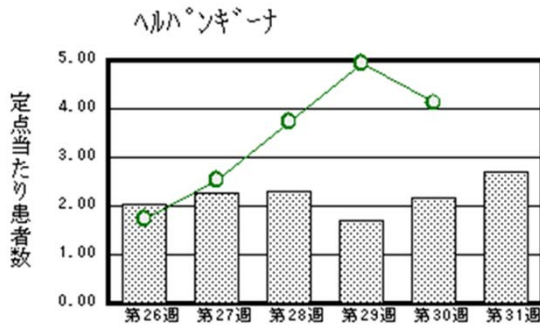
平成26年第31週 平成26年7月28日(月)～平成26年8月3日(日)

<http://www.kansen.pref.saga.jp>

佐賀県感染症情報センター

## ◆注目疾患の動向

- 【報告数の多い疾患】① ヘルパンギーナ(62名) ② 手足口病 (42名) ③ 感染性胃腸炎(26名)  
④ A群溶血性レンサ球菌咽頭炎(22名) ⑤ 突発性発しん・流行性耳下腺炎(19名)
- 【腸管出血性大腸菌】2件3名(O157)の報告がありました。全国では、集団感染事例が多発しています。食品(肉類や野菜類)の取り扱いに注意しましょう。また下痢症状があるときは、早めに医療機関を受診しましょう。詳しくは佐賀県感染症情報センターのホームページを御覧ください。  
<http://kansen.pref.saga.jp/kakotopics/kakotopics/o157.1008/1570705.html>
- 【ヘルパンギーナ】患者報告数は増加(50名→62名)し、定点当たりの患者報告数は2.70となりました。うがいや手洗いの励行で感染予防に努めましょう。詳しくは佐賀県感染症情報センターのホームページを御覧ください。  
<http://kansen.pref.saga.jp/kakotopics/kakotopics/herpam/topicsh.html>
- 【手足口病】患者報告数は増加(26名→42名)し、定点当たりの患者報告数は1.83となりました。感冒様症状があるときは、マスク着用等咳エチケットを守り、タオルの共用は避けて、感染拡大の防止に努めましょう。詳しくは佐賀県感染症情報センターのホームページを御覧ください。  
<http://kansen.pref.saga.jp/kakotopics/kakotopics/teasikutibyoutopicst.html>



※棒グラフは佐賀県、折れ線グラフは全国の数値を表しています。

◎各疾患の動向グラフについては佐賀県感染症情報センターのホームページを御覧ください。 <http://www.kansen.pref.saga.jp>

## ◆全国版感染症週報 (IDWR) 2014年第29週号(7月14日～7月20日) 要点

・ 発生動向総覧	<第29週> A群溶血性レンサ球菌咽頭炎の定点当たり報告数は第23週以降減少が続いているが、過去5年間の同時期と比較してかなり多い／その他最新動向
・ 注目すべき感染症	<今週は該当記事はありません>
・ 感染症関連情報	病原体情報(速報記事、分離・検出情報)／海外感染症情報／その他
・ 速報	<今週は該当記事はありません>
・ 読者のコーナー	<今週は該当記事はありません>

※詳細は国立感染症研究所感染症疫学センターのホームページを御覧ください。

<http://www.nih.go.jp/niid/ja/from-idsc.html>

# 佐賀県感染症発生動向調査週報

http://www.kansen.pref.saga.jp

佐賀県感染症情報センター

## ◆全数届出の感染症(佐賀県)

疾病名	結核 (二類感染症)		腸管出血性大腸菌 (三類感染症:O157)	
	患者  (住所又は所在地)	2名: 80歳代男性 90歳代女性  (伊万里保健福祉 事務所管内)	1名: 90歳代女性  (杵藤保健福祉 事務所管内)	1名: 60歳代男性  (佐賀中部保健福祉 事務所管内)
無症状病原体保有者	4名 *1		1名 *3	
感染原因・感染経路	不明		不明	
平成26年届出累計	107名(今週7名)		37名(今週3名)	
平成25年	同期累計	132名		39名
	届出累計	202名		69名

\*1 うち1名の診断週は第30週です。

\*2と\*3は同居家族です。

## ◆佐賀県感染症発生動向調査

[定点報告:五類感染症(週報分)]

平成26年第**31**週 平成26年7月28日(月)～平成26年8月3日(日)

定点種別 (定点数)	管轄保健福祉 事務所 病名	佐賀中部	鳥栖	唐津	伊万里	杵藤	計	前週	全国 (第30週)
小児科 (23)	インフルエンザ (39) インフルエンザ (鳥インフルエンザを除く)								126 0.03
	RSウイルス感染症								370 0.12
	咽頭結膜熱	2 0.25		2 0.50	3 1.00	1 0.20	8 0.35	14 0.61	1,868 0.59
	A群溶血性レンサ球菌咽頭炎	7 0.88		5 1.25	2 0.67	8 1.60	22 0.96	20 0.87	3,604 1.14
	感染性胃腸炎	16 2.00		2 0.50		8 1.60	26 1.13	27 1.17	10,092 3.21
	水痘	7 0.88	1 0.33	3 0.75		1 0.20	12 0.52	38 1.65	2,171 0.69
	手足口病	6 0.75	12 4.00	2 0.50	16 5.33	6 1.20	42 1.83	26 1.13	3,508 1.11
	伝染性紅斑					3 0.60	3 0.13	4 0.17	753 0.24
	突発性発しん	3 0.38	7 2.33	3 0.75	4 1.33	2 0.40	19 0.83	25 1.09	1,830 0.58
	百日咳								56 0.02
眼科 (4)	ヘルパンギーナ	23 2.88	8 2.67	9 2.25	11 3.67	11 2.20	62 2.70	50 2.17	12,979 4.12
	流行性耳下腺炎	3 0.38	1 0.33	8 2.00	7 2.33		19 0.83	11 0.48	1,059 0.34
基幹 (6)	急性出血性結膜炎								9 0.01
	流行性角結膜炎	1 0.50					1 0.25	1 0.25	416 0.61
	細菌性髄膜炎								12 0.03
	無菌性髄膜炎								13 0.03
	マイコプラズマ肺炎	1 0.50					1 0.17	1 0.17	99 0.21
クラミジア肺炎 (オウム病を除く)								4 0.01	
感染性胃腸炎 (ロタウイルスに限る)								7 0.01	

※インフルエンザは、小児科定点+内科定点。

※細字は定点当たり患者数

◆佐賀県感染症発生動向調査(定点報告:五類感染症)

平成26年第31週 平成26年7月28日(月)～平成26年8月3日(日)

インフルエンザ 定点	インフルエ ンザ(鳥イ ンフルエン ザを除く)	小児科 定点	RSウイル ス感染症	咽頭結膜 熱	A群溶血 性レンサ 球菌咽頭 炎	感染性胃 腸炎	水痘	手足口病	伝染性紅 斑	突発性発 しん	百日咳	ヘルパン ギーナ	流行性耳 下腺炎	眼科・基幹 定点	急性出血 性結膜炎	流行性角 結膜炎	細菌性髄 膜炎	無菌性髄 膜炎	マイコプラ ズマ肺炎	クラミジア 肺炎(オウ ム病を除 く)	感染性 胃腸炎 (ロタウイル スに限る)	
0～5ヶ月		0～5ヶ月					1							0～5ヶ月								
6～11ヶ月		6～11ヶ月		2		3		5		11		7		6～11ヶ月								
1歳		1歳		4	4	5	5	14	1	7		19	2	1歳								
2歳		2歳		1	2	3	4	9		1		13	1	2歳								
3歳		3歳			4	5		6				6	2	3歳								
4歳		4歳		1	2	1	1	4				11	3	4歳					1			
5歳		5歳			2	2		4	1			2	4	5歳								
6歳		6歳				2	1		1			2	1	6歳								
7歳		7歳			4								3	7歳								
8歳		8歳			1							1	3	8歳								
9歳		9歳			1	1								9歳								
10歳～14歳		10歳～14歳			1	3						1		10歳～14歳								
15歳～19歳		15歳～19歳				1								15歳～19歳								
20歳～29歳		20歳以上			1									20歳～29歳								
30歳～39歳														30歳～39歳		1						
40歳～49歳														40歳～49歳								
50歳～59歳														50歳～59歳								
60歳～69歳														60歳～69歳								
70歳～79歳														70歳以上								
80歳以上																						
合計		合計		8	22	26	12	42	3	19		62	19	合計		1				1		
前期計		前期計		14	20	27	38	26	4	25		50	11	前期計		1				1		
当期間/前	***	当期間/前	***	0.57	1.1	0.96	0.32	1.62	0.75	0.76	***	1.24	1.73	当期間/前	***	1	***	***		1	***	***
増減数		増減数		-6	2	-1	-26	16	-1	-6		12	8	増減数								

\*\*\*は前期計が"0"のとき

◆佐賀県感染症発生動向調査(全数届出:一～五類感染症及び指定感染症)

平成26年第31週 平成26年7月28日(月)～平成26年8月3日(日)

Table with columns for week (週), date (期間), and 81 categories of diseases. The categories are numbered 1-81 and include various types of infections such as influenza, bacterial meningitis, and viral hepatitis. The table contains numerical data for each week and category, with a summary row at the bottom.

\*1(2)重症急性呼吸器症候群については、病原体がコロナウイルス属SARSコロナウイルスであるものに限る。(3)重症熱性血小板減少症候群については、病原体がフレボウイルス属SFTSウイルスであるものに限る。(65)急性脳炎については、ウエストナイル脳炎、西部馬脳炎、ダニ媒介脳炎、東部馬脳炎、日本脳炎、ベネズエラ脳炎及びリフトバレー熱を除く。(14)鳥インフルエンザ(H7N9)の配置については、システム上の類型として指定感染症がないことから、便宜的に類型を2類としているため。  
\*7月26日19時中東呼吸器症候群(MERS)は、指定感染症となりました。