

佐賀県感染症発生動向調査週報

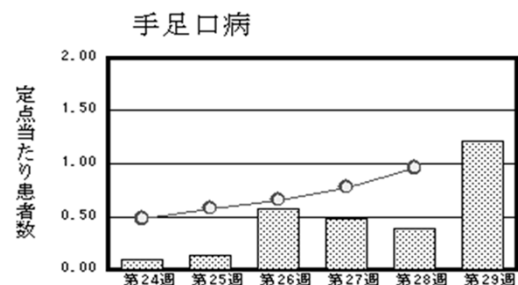
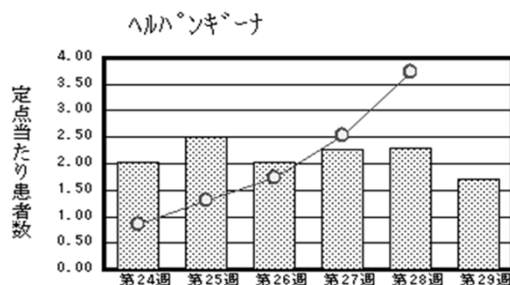
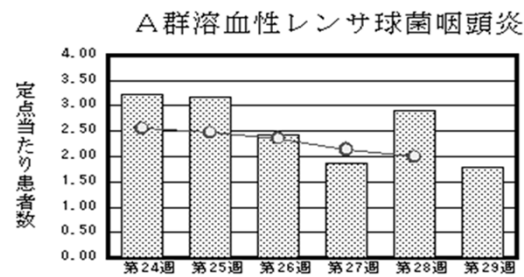
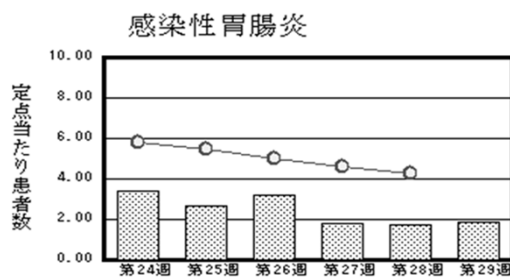
平成26年第29週 平成26年7月14日(月)～平成26年7月20日(日)

<http://www.kansen.pref.saga.jp>

佐賀県感染症情報センター

◆注目疾患の動向

- 【報告数の多い疾患】① 感染性胃腸炎(43名) ② A群溶血性レンサ球菌咽頭炎 (41名)
③ ヘルパンギーナ(39名) ④ 手足口病(28名) ⑤ 流行性耳下腺炎(27名)
- 【A群溶血性レンサ球菌咽頭炎】患者報告数は減少(67名→41名)し、定点当たりの患者報告数は1.78となりましたが、佐賀県の過去5年間の同時期と比較してやや多い状況が続いています。手洗い等の励行で感染予防に努めましょう。詳しくは佐賀県感染症情報センターのホームページを御覧ください。
<http://kansen.pref.saga.jp/kakotopics/kakotopics/a-streptococcus/index.html>
- 【ヘルパンギーナ】患者報告数は減少(53名→39名)し、定点当たりの患者報告数は1.70となりましたが、全国では28週時点で多い状況が続いています。うがいや手洗いの励行で感染予防に努めましょう。詳しくは佐賀県感染症情報センターのホームページを御覧ください。<http://kansen.pref.saga.jp/kakotopics/kakotopics/herpam/topicsh.html>



※棒グラフは佐賀県、折れ線グラフは全国の数値を表しています。

◎各疾患の動向グラフについては佐賀県感染症情報センターのホームページを御覧ください。<http://www.kansen.pref.saga.jp>

◆全国版感染症週報(IDWR) 2014年第27週号(6月30日～7月6日)要点

・ 発生動向総覧	<第27週> A群溶血性レンサ球菌咽頭炎の定点当たり報告数は第23週以降減少が続いているが、過去5年間の同時期と比較してやや多い／その他最新動向
・ 注目すべき感染症	<腸管出血性大腸菌感染症> 2014年の腸管出血性大腸菌感染症報告数は、第14～16週に一時的に増加がみられた後、第24週から再び増加し始めた
・ 感染症関連情報	病原体情報(分離・検出情報)／海外感染症情報
・ 速報	<今週は該当記事はありません>
・ 読者のコーナー	<今週は該当記事はありません>

※詳細は国立感染症研究所感染症疫学センターのホームページを御覧ください。

<http://www.nih.go.jp/niid/ja/from-idsc.html>

佐賀県感染症発生動向調査週報

http://www.kansen.pref.saga.jp

佐賀県感染症情報センター

◆全数届出の感染症(佐賀県)

疾病名	結核 (二類感染症)			
	患者 (住所地)	2名: 70歳代女性 80歳代女性 (佐賀中部保健福祉 事務所管内)	1名: 20歳代男性 (鳥栖保健福祉 事務所管内)	1名: 80歳代男性 (伊万里保健福祉 事務所管内)
無症状病原体保有者	0名			
感染原因・感染経路	不明			
平成26年届出累計	96名 (今週8名)			
平成25年	同期累計	121名		
	届出累計	202名		

◆佐賀県感染症発生動向調査

[定点報告:五類感染症(週報分)]

平成26年第**29**週 平成26年7月14日(月)～平成26年7月20日(日)

定点種別 (定点数)	管轄保健福祉 事務所 病名	佐賀中部	鳥栖	唐津	伊万里	杵藤	計	前週	全国 (第28週)
インフルエンザ (39)	インフルエンザ (鳥インフルエンザを除く)								216 0.04
小児科 (23)	RSウイルス感染症			1 0.25		1 0.20	2 0.09		282 0.09
	咽頭結膜熱	4 0.50	6 2.00	2 0.50	4 1.33	1 0.20	17 0.74	8 0.35	2,409 0.76
	A群溶血性レンサ球菌咽頭炎	14 1.75	2 0.67	4 1.00	12 4.00	9 1.80	41 1.78	67 2.91	6,268 1.99
	感染性胃腸炎	15 1.88	14 4.67	4 1.00	1 0.33	9 1.80	43 1.87	40 1.74	13,496 4.28
	水痘	6 0.75	3 1.00	3 0.75	1 0.33	7 1.40	20 0.87	26 1.13	2,631 0.83
	手足口病	4 0.50	12 4.00	1 0.25	4 1.33	7 1.40	28 1.22	9 0.39	3,026 0.96
	伝染性紅斑					4 0.80	4 0.17	4 0.17	1,154 0.37
	突発性発しん	6 0.75	6 2.00	4 1.00	2 0.67	7 1.40	25 1.09	27 1.17	2,007 0.64
	百日咳								65 0.02
	ヘルパンギーナ	6 0.75	13 4.33	4 1.00	4 1.33	12 2.40	39 1.70	53 2.30	11,758 3.73
	流行性耳下腺炎		2 0.67	16 4.00	7 2.33	2 0.40	27 1.17	21 0.91	1,183 0.38
眼科 (4)	急性出血性結膜炎								4 0.01
	流行性角結膜炎	1 0.50					1 0.25	2 0.50	488 0.71
基幹 (6)	細菌性髄膜炎								6 0.01
	無菌性髄膜炎	1 0.50					1 0.17		25 0.05
	マイコプラズマ肺炎							1 0.17	125 0.26
	クラミジア肺炎 (オウム病を除く)								6 0.01
	感染性胃腸炎 (ロタウイルスに限る)								30 0.06

※インフルエンザは、小児科定点+内科定点。

※細字は定点当たり患者数

◆佐賀県感染症発生動向調査(定点報告:五類感染症)

平成26年第29週 平成26年7月14日(月)～平成26年7月20日(日)

インフルエンザ 定点	インフルエンザ(鳥インフルエンザを除く)	小児科 定点	RSウイルス 感染症	咽頭結膜 熱	A群溶血 性レンサ 球菌咽頭 炎	感染性胃 腸炎	水痘	手足口病	伝染性紅 斑	突発性発 しん	百日咳	ヘルパン ギーナ	流行性耳 下腺炎	眼科・基幹 定点	急性出血 性結膜炎	流行性角 結膜炎	細菌性髄 膜炎	無菌性髄 膜炎	マイコプラ ズマ肺炎	クラミジア 肺炎(オウ ム病を除 く)	感染性 胃腸炎 (ロタウイル スに限る)	
0～5ヶ月		0～5ヶ月	1											0～5ヶ月								
6～11ヶ月		6～11ヶ月		1		3		3		11		2		6～11ヶ月								
1歳		1歳		2	1	6	3	12		14		19		1歳								
2歳		2歳	1	3	4	8	4	4	1			7	2	2歳								
3歳		3歳		4	9	3	5					2	4	3歳								
4歳		4歳		1	6	2	2	3	2			6	2	4歳								
5歳		5歳		2	9	4	2	3	1			2	4	5歳								
6歳		6歳		1	3	3	2	1					3	6歳								
7歳		7歳		2	3	2	1					1	6	7歳								
8歳		8歳		1	1	2	1						3	8歳								
9歳		9歳			2	1							1	9歳								
10歳～14歳		10歳～14歳			3	6		2						10歳～14歳								
15歳～19歳		15歳～19歳												15歳～19歳				1				
20歳～29歳		20歳以上				3							2	20歳～29歳								
30歳～39歳														30歳～39歳								
40歳～49歳														40歳～49歳								
50歳～59歳														50歳～59歳		1						
60歳～69歳														60歳～69歳								
70歳～79歳														70歳以上								
80歳以上																						
合計		合計	2	17	41	43	20	28	4	25		39	27	合計		1		1				
前期計		前期計		8	67	40	26	9	4	27		53	21	前期計		2			1			
当期間/前	***	当期間/前	***	2.13	0.61	1.07	0.77	3.11	1	0.93	***	0.74	1.29	当期間/前	***	0.5	***	***		***	***	
増減数		増減数	2	9	-26	3	-6	19		-2		-14	6	増減数		-1		1	-1			

***は前期計が"0"のとき

