

# 佐賀県感染症発生動向調査週報

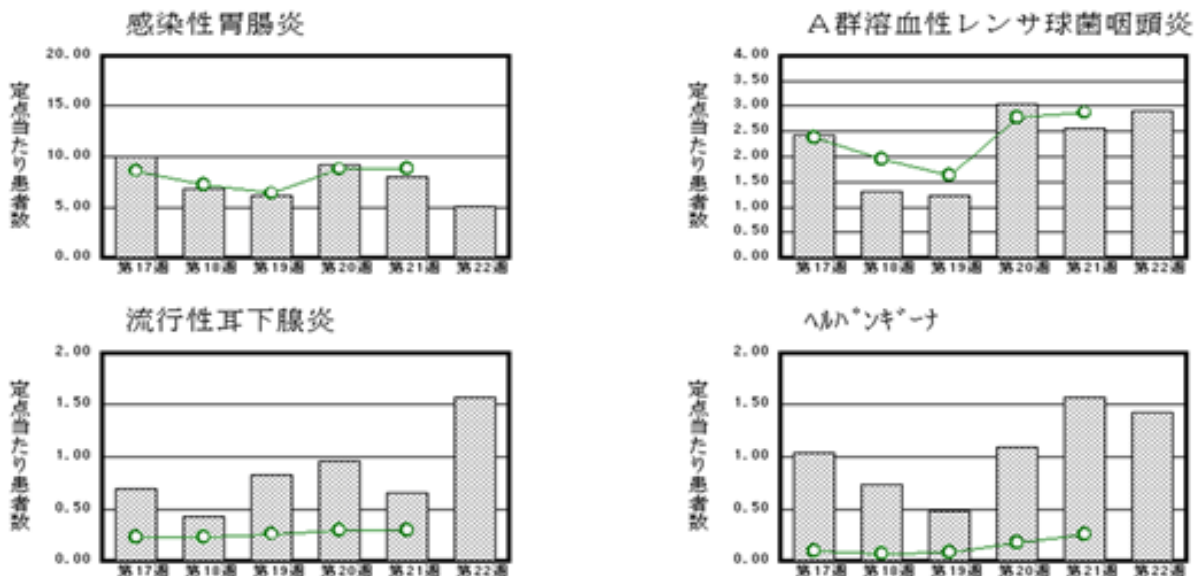
平成26年第22週 平成26年5月26日(月)～平成26年6月1日(日)

<http://www.kansen.pref.saga.jp>

佐賀県感染症情報センター

## ◆注目疾患の動向

- 【報告数の多い疾患】① 感染性胃腸炎(117名) ② A群溶血性レンサ球菌咽頭炎(67名)  
 ③ 流行性耳下腺炎(36名) ④ ヘルパンギーナ(33名) ⑤ 水痘(31名)
- 【腸管出血性大腸菌】1件2名(O157)の報告がありました。腸管出血性大腸菌は、二次感染(感染者から他の人へ感染すること)や汚染された食品などで感染することから、手洗いや食材の十分な加熱等を心がけ予防に努めましょう。詳しくは佐賀県感染症情報センターのホームページを御覧ください。  
<http://kansen.pref.saga.jp/kakotopics/kakotopics/o157.1008/1570705.html>
- 【感染性胃腸炎】患者報告数は減少(184名→117名)し、定点当たりの患者報告数は5.09となりました。手洗いや食材の十分な加熱等を心がけ予防に努めましょう。詳しくは佐賀県感染症情報センターのホームページを御覧ください。  
<http://www.kansen.pref.saga.jp/kakotopics/kakotopics/kansennseihp0912/tem.html>
- 【A群溶血性レンサ球菌咽頭炎】患者報告数が再び増加(59名→67名)し、定点当たり2.91となりました。過去5年間の同時期と比較して患者報告数は多い状況です。手洗い等の励行で感染予防に努めましょう。詳しくは佐賀県感染症情報センターのホームページを御覧ください。  
<http://kansen.pref.saga.jp/kakotopics/kakotopics/a-streptococcus/index.html>



※棒グラフは佐賀県、折れ線グラフは全国の数値を表しています。

◎各疾患の動向グラフについては佐賀県感染症情報センターのホームページを御覧ください。 <http://www.kansen.pref.saga.jp>

## ◆全国版感染症週報(IDWR) 2014年第20週号(5月12日～5月18日)要点

・ 発生動向総覧	<第20週>咽頭結膜熱、A群溶血性レンサ球菌咽頭炎、感染性胃腸炎の定点当たり報告数は増加し、過去5年間の同時期と比較してやや多い/その他最新動向 <4月>性感染症・薬剤耐性菌感染症について
・ 注目すべき感染症	<今週は該当記事はありません>
・ 感染症関連情報	病原体情報(速報記事、分離・検出情報)/海外感染症情報/その他
・ 速報	<今週は該当記事はありません>
・ 読者のコーナー	<今週は該当記事はありません>

※詳細は国立感染症研究所感染症疫学センターのホームページを御覧ください。

<http://www.nih.go.jp/niid/ja/from-idsc.html>

佐賀県感染症発生動向調査週報

http://www.kansen.pref.saga.jp

佐賀県感染症情報センター

◆全数届出の感染症(佐賀県)

疾病名	結核 (二類感染症)		腸管出血性大腸菌 (三類感染症:O157)
患者 (住所又は所在地)	1名:80歳代女性 (鳥栖保健福祉事務所管内)	1名:70歳代男性 (唐津保健福祉事務所管内)	1名:50歳代男性 (杵藤保健福祉事務所管内)
無症状病原体保有者	2名		1名
感染原因・感染経路	不明		不明
平成26年届出累計	67名(今週4名)		25名(今週2名)
平成25年	同期累計	79名	4名
	届出累計	202名	69名

\* 第3週に届出のあった1名が取り消されたため累計が減っています。

◆佐賀県感染症発生動向調査

[定点報告:五類感染症(週報分)]

平成26年第22週 平成26年5月26日(月)～平成26年6月1日(日)

定点種別 (定点数)	管轄保健福祉 事務所 病名	佐賀中部	鳥栖	唐津	伊万里	杵藤	計	前週	全国 (第21週)
		インフルエンザ (39)	インフルエンザ (鳥インフルエンザを除く)	1 0.08	1 0.20				2 0.05
小児科 (23)	RSウイルス感染症							1 0.04	262 0.08
	咽頭結膜熱		5 1.67	7 1.75	4 1.33		16 0.70	20 0.87	1,961 0.62
	A群溶血性レンサ球菌咽頭炎	16 2.00	4 1.33	15 3.75	21 7.00	11 2.20	67 2.91	59 2.57	9,049 2.87
	感染性胃腸炎	45 5.63	22 7.33	7 1.75	13 4.33	30 6.00	117 5.09	184 8.00	27,855 8.83
	水痘	10 1.25	8 2.67	8 2.00	1 0.33	4 0.80	31 1.35	28 1.22	3,617 1.15
	手足口病	1 0.13	2 0.67		2 0.67	1 0.20	6 0.26	7 0.30	796 0.25
	伝染性紅斑					1 0.20	1 0.04	1 0.04	747 0.24
	突発性発しん	3 0.38	5 1.67	2 0.50	7 2.33		17 0.74	19 0.83	2,041 0.65
	百日咳							1 0.04	26 0.01
	ヘルパンギーナ	7 0.88	7 2.33		9 3.00	10 2.00	33 1.43	36 1.57	786 0.25
	流行性耳下腺炎		7 2.33	28 7.00			36 1.57	15 0.65	912 0.29
眼科 (4)	急性出血性結膜炎								7 0.01
	流行性角結膜炎	2 1.00					2 0.50		395 0.58
基幹 (6)	細菌性髄膜炎								8 0.02
	無菌性髄膜炎								12 0.03
	マイコプラズマ肺炎				1 1.00		1 0.17	2 0.33	124 0.26
	クラミジア肺炎 (オウム病を除く)								6 0.01
	感染性胃腸炎 (ロタウイルスに限る)							1 0.17	300 0.63

※インフルエンザは、小児科定点+内科定点。

※細字は定点当たり患者数

◆佐賀県感染症発生動向調査(定点報告:五類感染症)

平成26年第22週 平成26年5月26日(月)～平成26年6月1日(日)

インフルエンザ 定点	インフルエ ンザ(鳥イ ンフルエン ザを除く)	小児科 定点	RSウイル ス感染症	咽頭結膜 熱	A群溶血 性レンサ 球菌咽頭 炎	感染性胃 腸炎	水痘	手足口病	伝染性紅 斑	突発性発 しん	百日咳	ヘルパン ギーナ	流行性耳 下腺炎	眼科・基幹 定点	急性出血 性結膜炎	流行性角 結膜炎	細菌性髄 膜炎	無菌性髄 膜炎	マイコプラ ズマ肺炎	クラミジア 肺炎(オウ ム病を除 く)	感染性 胃腸炎 (ロタウイル スに限る)	
0～5ヶ月		0～5ヶ月												0～5ヶ月								
6～11ヶ月		6～11ヶ月		5		6	5	1		6		1	1	6～11ヶ月								
1歳		1歳		7	2	17	7	1		11		12	3	1歳						1		
2歳		2歳		2	3	21	6					10	9	2歳								
3歳		3歳			11	6	2	1				6	4	3歳								
4歳		4歳			15	13	6	2				4	4	4歳								
5歳		5歳		2	9	13	1	1	1				8	5歳								
6歳		6歳			8	8	2							6歳								
7歳		7歳			4	7	1						3	7歳								
8歳		8歳			4	4							2	8歳								
9歳	1	9歳			4	7								9歳								
10歳～14歳	1	10歳～14歳			7	10	1						1	10歳～14歳								
15歳～19歳		15歳～19歳				2								15歳～19歳								
20歳～29歳		20歳以上				3							1	20歳～29歳								
30歳～39歳														30歳～39歳								
40歳～49歳														40歳～49歳		2						
50歳～59歳														50歳～59歳								
60歳～69歳														60歳～69歳								
70歳～79歳														70歳以上								
80歳以上																						
合計	2	合計		16	67	117	31	6	1	17		33	36	合計		2				1		
前期計	13	前期計	1	20	59	184	28	7	1	19	1	36	15	前期計						2		1
当期間/前	0.15	当期間/前		0.8	1.14	0.64	1.11	0.86	1	0.89		0.92	2.4	当期間/前	***	***	***	***		0.5	***	
増減数	-11	増減数	-1	-4	8	-67	3	-1		-2	-1	-3	21	増減数		2				-1		-1

\*\*\*は前期計が"0"のとき

