

佐賀県感染症発生動向調査週報

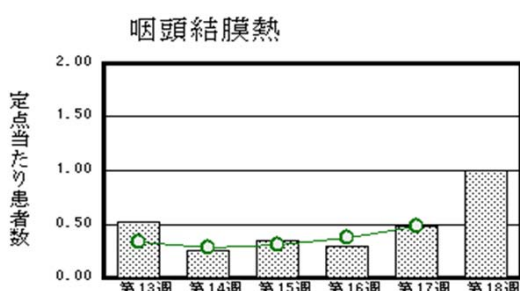
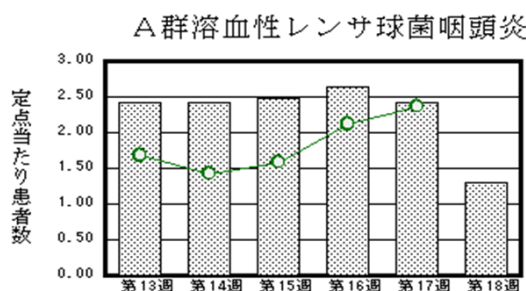
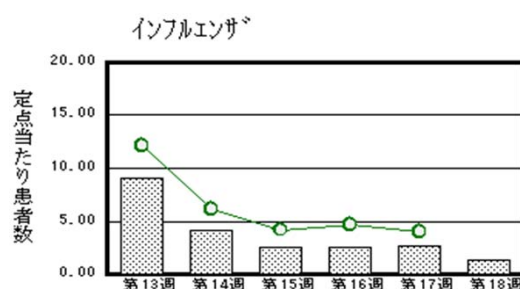
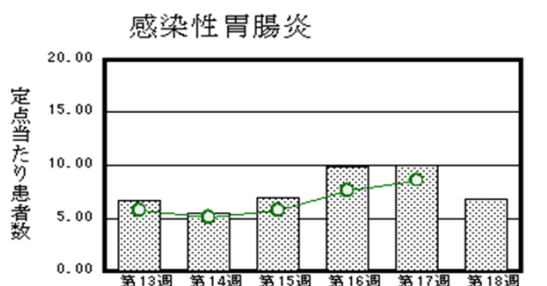
平成26年第18週 平成26年4月28日(月)～平成26年5月4日(日)

<http://www.kansen.pref.saga.jp>

佐賀県感染症情報センター

◆注目疾患の動向

- 1 【報告数の多い疾患】 ① 感染性胃腸炎(156名) ② インフルエンザ^{*}(52名)
③ A群溶血性レンサ球菌咽頭炎(30名) ④ 咽頭結膜熱(23名)
- 2 【腸管出血性大腸菌】1件1名(O157)の報告がありました。4月25日に公表した保育所での集団発生関連です。例年、この時期から、感染者数が増加する傾向となります。腸管出血性大腸菌は、二次感染(感染者から他の人へ感染すること)や汚染された食品などで感染することから、手洗いや食材の十分な加熱等を心がけ予防に努めましょう。詳しくは佐賀県感染症情報センターのホームページを御覧ください。
<http://www.kansen.pref.saga.jp/kakotopics/kakotopics/o157.1008/1570705.html>
- 3 【感染性胃腸炎】患者報告数は減少(231名→156名)し、定点当たりの患者報告数は6.78となりましたが、県内でもまだ集団発生事例の報告があります。手洗いや食材の十分な加熱等を心がけ予防に努めましょう。詳しくは佐賀県感染症情報センターのホームページを御覧ください。
<http://www.kansen.pref.saga.jp/kakotopics/kakotopics/kansennseihp0912/tem.html>
- 4 【インフルエンザ】患者報告数は減少(104名→52名:A型20名*、B型30名*、型不明2名)し、定点当たりの患者報告数は1.33となりました。日頃からの十分な睡眠、バランスのよい食事、手洗い等の励行で感染の予防に努めましょう。詳しくは佐賀県感染症情報センターのホームページを御覧ください。 *迅速診断キットによる
<http://www.kansen.pref.saga.jp/influenza/influenza.html>



※棒グラフは佐賀県、折れ線グラフは全国の数値を表しています。

◎各疾患の動向グラフについては佐賀県感染症情報センターのホームページを御覧ください。<http://www.kansen.pref.saga.jp>

◆全国版感染症週報(IDWR)

*第16週号の発行予定は2014年5月12日(月)です。

※詳細は国立感染症研究所感染症疫学センターのホームページを御覧ください。

<http://www.nih.go.jp/niid/ja/from-idsc.html>

佐賀県感染症発生動向調査週報

http://www.kansen.pref.saga.jp

佐賀県感染症情報センター

◆全数届出の感染症(佐賀県)

疾病名	結核 (二類感染症)	腸管出血性大腸菌 *2 (三類感染症:O157)
患者 (住所又は所在地)	2名 30歳代男性1名、80歳代男性1名 (佐賀中部保健福祉事務所管内)	1名 園児: 女児1名 (伊万里保健福祉事務所管内)
無症状病原体保有者	1名 *1	0名
感染原因・感染経路	不明	不明
平成26年届出累計	57名(今週3名)	20名(今週1名)
平成25年	同期累計	63名
	届出累計	202名
		4名
		69名

*1 診断は第17週です。

*2 平成26年4月25日に公表した集団発生関連です。

◆佐賀県感染症発生動向調査

[定点報告:五類感染症(週報分)]

平成26年第18週

平成26年4月28日(月)～平成26年5月4日(日)

定点種別 (定点数)	管轄保健福祉 事務所 病名	佐賀中部	鳥栖	唐津	伊万里	杵藤	計	前週	全国 (第17週)
		インフルエンザ (39)	12 0.92	11 2.20	17 2.43	3 0.60	9 1.00	52 1.33	104 2.67
小児科 (23)	RSウイルス感 染症			4 1.00		1 0.20	5 0.22	3 0.13	435 0.14
	咽頭結膜熱	4 0.50	6 2.00	7 1.75	6 2.00		23 1.00	11 0.48	1,495 0.48
	A群溶血性レン サ球菌咽頭炎	5 0.63	4 1.33	7 1.75	8 2.67	6 1.20	30 1.30	56 2.43	7,423 2.37
	感染性胃腸炎	48 6.00	51 17.00	13 3.25	5 1.67	39 7.80	156 6.78	231 10.04	26,916 8.58
	水痘	4 0.50	2 0.67	1 0.25	8 2.67	8 1.60	23 1.00	33 1.43	2,899 0.92
	手足口病	8 1.00	1 0.33				9 0.39	2 0.09	517 0.16
	伝染性紅斑							1 0.04	474 0.15
	突発性発しん	5 0.63	2 0.67	5 1.25	1 0.33	2 0.40	15 0.65	21 0.91	1,942 0.62
	百日咳								46 0.01
	ヘルパンギーナ	5 0.63	6 2.00	1 0.25	3 1.00	2 0.40	17 0.74	24 1.04	282 0.09
流行性耳下腺炎	2 0.25		8 2.00			10 0.43	16 0.70	718 0.23	
眼科 (4)	急性出血性結膜炎								8 0.01
	流行性角結膜炎							1 0.25	397 0.59
基幹 (6)	細菌性髄膜炎								7 0.01
	無菌性髄膜炎								12 0.03
	マイコプラズマ肺炎							1 0.17	108 0.23
	クラミジア肺炎 (オウム病を除く)								8 0.02
	感染性胃腸炎 (ロタウイルスに限る)	1 0.50					1 0.17		328 0.70

※インフルエンザは、小児科定点+内科定点。

※細字は定点当たり患者数

◆佐賀県感染症発生動向調査(定点報告:五類感染症)

平成26年第18週 平成26年4月28日(月)～平成26年5月4日(日)

インフルエンザ 定点	インフル エンザ(鳥 インフル エンザを 除く)	小児科 定点	RSウイル ス感染症	咽頭結膜 熱	A群溶血 性レンサ 球菌咽頭 炎	感染性胃 腸炎	水痘	手足口病	伝染性紅 斑	突発性発 しん	百日咳	ヘルパン ギーナ	流行性耳 下腺炎	眼科・基幹 定点	急性出血 性結膜炎	流行性角 結膜炎	細菌性髄 膜炎	無菌性髄 膜炎	マイコプラ ズマ肺炎	クラミジア 肺炎(オウ ム病を除 く)	感染性 胃腸炎 (ロタウイル スに限る)	
0～5ヶ月		0～5ヶ月	1											0～5ヶ月								
6～11ヶ月	1	6～11ヶ月		4		7	2			14		1		6～11ヶ月								
1歳	5	1歳	2	10	3	15	5	3		1		9		1歳								1
2歳	1	2歳	2	2	2	14	8	6				4	4	2歳								
3歳	4	3歳		4	4	23	4					2	1	3歳								
4歳	1	4歳		1	4	17	2					1		4歳								
5歳	5	5歳			4	15							1	5歳								
6歳	1	6歳			2	9	1						1	6歳								
7歳	1	7歳			4	8								7歳								
8歳	6	8歳		1	4	16	1						3	8歳								
9歳	4	9歳			2	3								9歳								
10歳～14歳	15	10歳～14歳		1		18								10歳～14歳								
15歳～19歳		15歳～19歳				1								15歳～19歳								
20歳～29歳	1	20歳以上			1	10								20歳～29歳								
30歳～39歳	3													30歳～39歳								
40歳～49歳	3													40歳～49歳								
50歳～59歳	1													50歳～59歳								
60歳～69歳														60歳～69歳								
70歳～79歳														70歳以上								
80歳以上																						
合計	52	合計	5	23	30	156	23	9		15		17	10	合計								1
前期計	104	前期計	3	11	56	231	33	2	1	21		24	16	前期計		1				1		
当期間/前	0.50	当期間/前	1.67	2.09	0.54	0.68	0.7	4.5		0.71	***	0.71	0.63	当期間/前	***		***	***		***	***	
増減数	-52	増減数	2	12	-26	-75	-10	7	-1	-6		-7	-6	増減数		-1				-1		1

***は前期計が"0"のとき

