

佐賀県感染症発生動向調査週報・月報

平成26年第15週 平成26年4月7日(月)～平成26年4月13日(日)

平成26年 3月 平成26年3月1日(土)～平成26年3月31日(月)

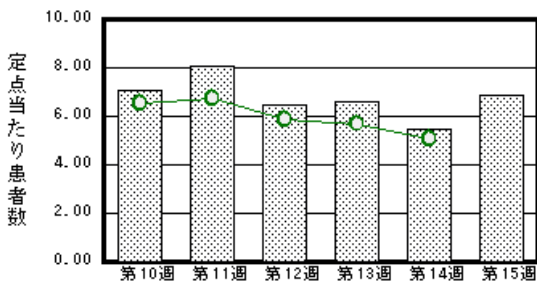
<http://www.kansen.pref.saga.jp>

佐賀県感染症情報センター

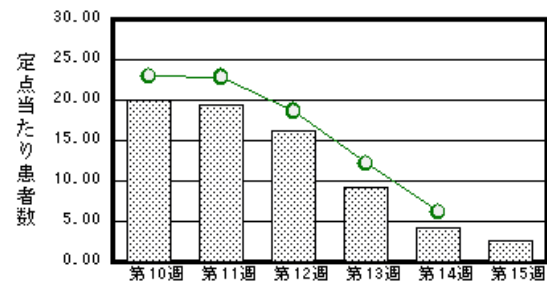
◆注目疾患の動向

- 【報告数の多い疾患】① 感染性胃腸炎(158名) ② インフルエンザ(100名)
③ A群溶血性レンサ球菌咽頭炎(57名) ④ 突発性発しん(24名) ⑤ 水痘(21名)
- 【感染性胃腸炎】患者報告数は増加し(126名→158名)、定点当たりの患者報告数は6.87となりました。手洗いや食材の十分な加熱等を心がけ予防に努めましょう。詳しくは佐賀県感染症情報センターのホームページを御覧ください。<http://www.kansen.pref.saga.jp/kakotopics/kakotopics/kansennseihp0912/tem.html>
- 【インフルエンザ】患者報告数は減少し(162名→100名:A型22名*、B型78名*)、定点当たりの患者報告数は2.56となりましたが、例年4月後半から5月にかけて再流行しています。日頃からの十分な睡眠、バランスのよい食事、手洗い等の励行で感染の予防に努めましょう。詳しくは佐賀県感染症情報センターのホームページを御覧ください。
<http://www.kansen.pref.saga.jp/influenza/influenza.html> *迅速診断キットによる

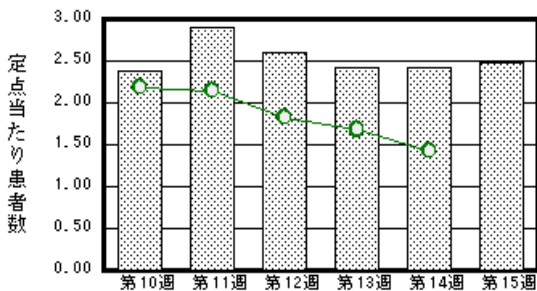
感染性胃腸炎



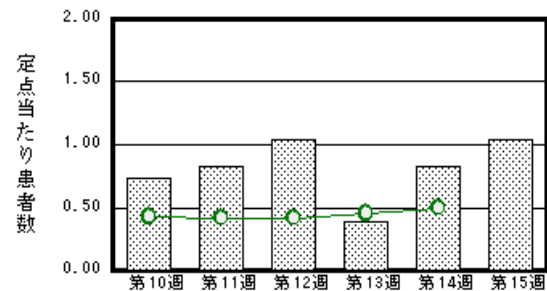
インフルエンザ



A群溶血性レンサ球菌咽頭炎



突発性発しん



※棒グラフは佐賀県、折れ線グラフは全国の数値を表しています。

◎各疾患の動向グラフについては佐賀県感染症情報センターのホームページを御覧ください。<http://www.kansen.pref.saga.jp>

◆全国版感染症週報 (IDWR) 2014年第13週号(3月24日～3月30日) 要点

・ 発生動向総覧	<第13週> 咽頭結膜熱の定点当たり報告数は増加し、過去5年間の同時期と比較してやや多い/その他最新動向
・ 注目すべき感染症	<今週は該当記事はありません>
・ 感染症関連情報	病原体情報(速報記事、分離・検出情報)/海外感染症情報/その他
・ 速報	<今週は該当記事はありません>
・ 読者のコーナー	<今週は該当記事はありません>

※詳細は国立感染症研究所感染症疫学センターのホームページを御覧ください。

<http://www.nih.go.jp/niid/ja/from-idsc.html>

佐賀県感染症発生動向調査週報

http://www.kansen.pref.saga.jp

佐賀県感染症情報センター

◆全数届出の感染症(佐賀県)

疾病名	結核 (二類感染症)	レジオネラ症 *1 (四類感染症)	梅毒 *2 (五類感染症)
患者 (住所又は所在地)	1名(80歳代女性) 伊万里保健福祉事務所管内	1名(70歳代男性) 佐賀中部保健福祉事務所管内	/
無症状病原体保有者	0名	0名	1名*3
感染原因・感染経路	不明	不明	不明
平成26年届出累計	44名(今週1名)	4名(今週1名)	3名(今週1名)
平成25年	同期累計	46名	1名
	届出累計	202名	3名

*1 レジオネラ症について詳しくは、国立感染症研究所の「レジオネラ症とは」を御覧ください。

<http://www.nih.go.jp/niid/ja/kansennohanashi/530-legionella.html>

*2 梅毒について詳しくは、国立感染症研究所の「梅毒とは」を御覧ください。

<http://www.nih.go.jp/niid/ja/encyclopedia/392-encyclopedia/465-syphilis-info.html>

*3 診断週は第13週です。

◆佐賀県感染症発生動向調査

[定点報告:五類感染症(週報分)]

平成26年第**15**週 平成26年4月7日(月)～平成26年4月13日(日)

定点種別 (定点数)	管轄保健福祉 事務所 病名	佐賀県					計	前週	全国 (第14週)
		佐賀中部	鳥栖	唐津	伊万里	杵藤			
インフルエンザ (39)	インフルエンザ (鳥インフルエンザを除く)	14 1.08	10 2.00	27 3.86	15 3.00	34 3.78	100 2.56	162 4.15	30,290 6.13
	RSウイルス感染症			3 0.75			3 0.13	5 0.22	502 0.16
小児科 (23)	咽頭結膜熱	1 0.13	5 1.67	1 0.25	1 0.33		8 0.35	6 0.26	876 0.28
	A群溶血性レンサ球菌咽頭炎	13 1.63	5 1.67	8 2.00	15 5.00	16 3.20	57 2.48	56 2.43	4,519 1.43
	感染性胃腸炎	48 6.00	67 22.33	15 3.75	9 3.00	19 3.80	158 6.87	126 5.48	15,990 5.07
	水痘	6 0.75	2 0.67	7 1.75	4 1.33	2 0.40	21 0.91	35 1.52	3,043 0.97
	手足口病	1 0.13	1 0.33				2 0.09	4 0.17	315 0.10
	伝染性紅斑								379 0.12
	突発性発しん	9 1.13	5 1.67	5 1.25	3 1.00	2 0.40	24 1.04	19 0.83	1,568 0.50
	百日咳					1 0.20	1 0.04	1 0.04	29 0.01
	ヘルパンギーナ	3 0.38	1 0.33				4 0.17	3 0.13	89 0.03
	流行性耳下腺炎	2 0.25	1 0.33	13 3.25			16 0.70	21 0.91	740 0.23
眼科 (4)	急性出血性結膜炎								11 0.02
	流行性角結膜炎	1 0.50					1 0.25	4 1.00	322 0.47
基幹 (6)	細菌性髄膜炎	1 0.50					1 0.17		13 0.03
	無菌性髄膜炎								6 0.01
	マイコプラズマ肺炎				2 2.00	1 1.00	3 0.50	2 0.33	92 0.19
	クラミジア肺炎 (オウム病を除く)								5 0.01
	感染性胃腸炎 (ロタウイルスに限る)							6 1.00	123 0.26

※インフルエンザは、小児科定点+内科定点。

※細字は定点当たり患者数

◆佐賀県感染症発生動向調査(定点報告:五類感染症)

平成26年第15週 平成26年4月7日(月)～平成26年4月13日(日)

インフルエンザ 定点	インフルエンザ(鳥インフルエンザを除く)	小児科 定点	RSウイルス 感染症	咽頭結膜 熱	A群溶血 性レンサ 球菌咽頭 炎	感染性胃 腸炎	水痘	手足口病	伝染性紅 斑	突発性発 しん	百日咳	ヘルパン ギーナ	流行性耳 下腺炎	眼科・基幹 定点	急性出血 性結膜炎	流行性角 結膜炎	細菌性髄 膜炎	無菌性髄 膜炎	マイコプラ ズマ肺炎	クラミジア 肺炎(オウ ム病を除 く)	感染性 胃腸炎 (ロタウイル スに限る)	
0～5ヶ月		0～5ヶ月	2			1								0～5ヶ月								
6～11ヶ月		6～11ヶ月	1	1	1	4				13		2		6～11ヶ月								
1歳	9	1歳		3	5	37	4	1		10		2	1	1歳						1		
2歳	2	2歳			1	16	3			1				2歳						1		
3歳	6	3歳		2	5	15	6	1					5	3歳								
4歳	6	4歳		1	8	16	3						2	4歳								
5歳	10	5歳			18	18	3						2	5歳								
6歳	4	6歳			8	4	1						2	6歳								
7歳	2	7歳			4	15					1		1	7歳								
8歳	4	8歳		1	4	9	1							8歳								
9歳	7	9歳			2	2							3	9歳								
10歳～14歳	5	10歳～14歳				12								10歳～14歳								
15歳～19歳	7	15歳～19歳				3								15歳～19歳								
20歳～29歳	9	20歳以上			1	6								20歳～29歳								
30歳～39歳	8													30歳～39歳								
40歳～49歳	3													40歳～49歳		1	1					
50歳～59歳	9													50歳～59歳								
60歳～69歳	5													60歳～69歳								
70歳～79歳	4													70歳以上						1		
80歳以上																						
合計	100	合計	3	8	57	158	21	2		24	1	4	16	合計		1	1			3		
前期計	162	前期計	5	6	56	126	35	4		19	1	3	21	前期計		4				2	6	
当期間/前	0.62	当期間/前	0.6	1.33	1.02	1.25	0.6	0.5	***	1.26	1	1.33	0.76	当期間/前	***	0.25	***	***		1.5	***	
増減数	-62	増減数	-2	2	1	32	-14	-2		5		1	-5	増減数		-3	1			1	-6	

***は前期計が"0"のとき

◆佐賀県感染症発生動向調査(定点報告:五類感染症月報分)

平成26年3月

[患者数:人]

	STD 定点数	性器クラミジア		性器ヘルペス		尖圭コンジローマ		淋菌感染症		合計		基幹 定点数	メチシ リン耐 性黄色 ブドウ 球菌感 染症	ペニシ リン耐 性肺炎 球菌感 染症	薬剤耐 性アシ ネクター 感染症	薬剤耐 性緑膿 菌感 染症	合計	
		男	女	男	女	男	女	男	女	男	女							
佐賀中部	3	4	3		1			6		10	4	2						
鳥栖	1											1						
唐津	1		1		1						2	1						
伊万里	1	3		1				1		5	1	1						
杵藤	1										1	1						
合計	7	7	4	1	2			7		15	6	6	11					11
前期計		5	4	1	3		1	7	1	13	9		15					15
当期間/前期		1.4	1	1	0.67	***		1		1.15	0.67		0.73	***	***	***		0.73
増減数		2			-1		-1		-1	2	-3		-4					-4

[定点当たり患者数:人/定点]

	STD 定点数	性器クラミジア		性器ヘルペス		尖圭コンジローマ		淋菌感染症		合計		基幹 定点数	メチシ リン耐 性黄色 ブドウ 球菌感 染症	ペニシ リン耐 性肺炎 球菌感 染症	薬剤耐 性アシ ネクター 感染症	薬剤耐 性緑膿 菌感 染症	合計	
		男	女	男	女	男	女	男	女	男	女							
佐賀中部	3	1.33	1		0.33			2		3.33	1.33	2						
鳥栖	1											1						
唐津	1		1		1						2	1						
伊万里	1	3		1				1		5	1	1						
杵藤	1										1	1						
合計	7	1	0.57	0.14	0.29			1		2.14	0.86	6	1.83					1.83
全国前月	976	0.93	1.06	0.27	0.45	0.25	0.2	0.61	0.17	2.06	1.88	474	3.1	0.36		0.05		3.51

[年齢階層別患者数:人]

	STD	性器クラミジア		性器ヘルペス		尖圭コンジローマ		淋菌感染症		合計		基幹	メチシ リン耐 性黄色 ブドウ 球菌感 染症	ペニシ リン耐 性肺炎 球菌感 染症	薬剤耐 性アシ ネクター 感染症	薬剤耐 性緑膿 菌感 染症	合計	
		男	女	男	女	男	女	男	女	男	女							
0歳																		
1歳～4歳																		
5歳～9歳																		
10歳～14歳																		
15歳～19歳			1								1							
20歳～24歳		3	3		1			2		5	4							
25歳～29歳		2						2		4								
30歳～34歳		2						2		4								
35歳～39歳																		
40歳～44歳								1		1								
45歳～49歳				1						1			1					1
50歳～54歳																		
55歳～59歳																		
60歳～64歳													1					1
65歳～69歳													2					2
70歳以上					1						1		7					7
合計		7	4	1	2			7		15	6		11					11
前期計		5	4	1	3		1	7	1	13	9		15					15
当期間/前期		1.4	1	1	0.67	***		1		1.15	0.67		0.73	***	***	***		0.73
増減数		2			-1		-1		-1	2	-3		-4					-4

***は前期計が"0"のとき