

佐賀県感染症発生動向調査週報・月報

平成24年第**45**週 平成24年11月5日(月)～平成24年11月11日(日)

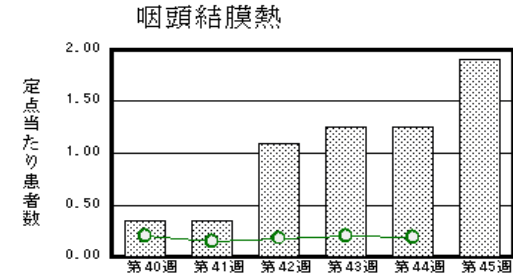
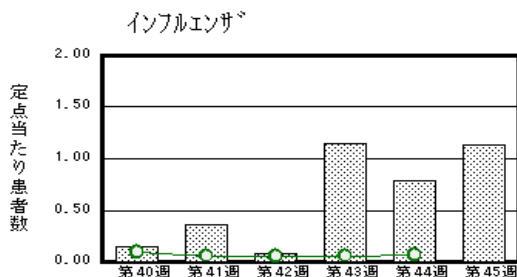
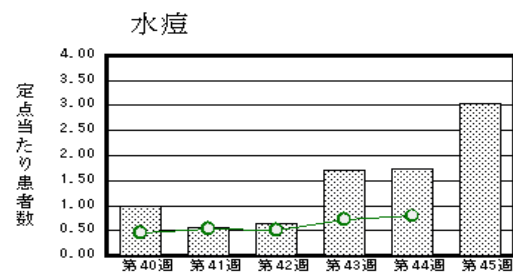
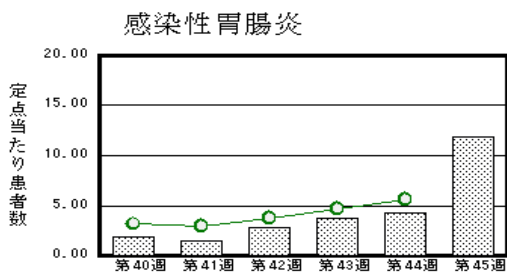
平成24年 **10**月 平成24年10月1日(月)～平成24年10月31日(水)

<http://www.kansen.pref.saga.jp>

佐賀県感染症情報センター

◆注目疾患の動向

- 【報告数の多い疾患】① 感染性胃腸炎(273名) ② 水痘(70名) ③ A群溶血性レンサ球菌咽頭炎(49名) ④ インフルエンザ、咽頭結膜熱(44名)
- 【感染性胃腸炎】患者報告数が増加しました(99名→273名)。過去5年間の同時期と比較して患者報告数が多くなっています。これから本格的な流行の時期を迎えますので、手洗いや食材等の十分な加熱を心がけ予防に努めましょう。詳しくは佐賀県感染症情報センターのホームページを御覧ください。
<http://www.kansen.pref.saga.jp/kakotopics/kakotopics/kannsennseihp0912/tem.html>
- 【インフルエンザ】患者報告数が増加しました(31名→44名:迅速診断キットで全てA型)。日ごろから十分な睡眠とバランスのよい食事を心がけ、手洗い、予防接種等の感染予防に努めましょう。詳しくは佐賀県感染症情報センターのホームページを御覧ください。<http://www.kansen.pref.saga.jp/influenza/influenza.html>
- 【咽頭結膜熱】患者報告数が増加しました(29名→44名)。通常夏期に流行がみられますが、4週連続して患者報告数が増加しています。手洗いの励行で感染予防に努めましょう。また、タオルの共用は避けましょう。詳しくは佐賀県感染症情報センターのホームページを御覧ください。
<http://www.kansen.pref.saga.jp/kakotopics/kakotopics/intouketumaku0808/tem.html>



※棒グラフは佐賀県、折れ線グラフは全国の数値を表しています。

◎各疾患の動向グラフについては佐賀県感染症情報センターのホームページを御覧ください。<http://www.kansen.pref.saga.jp>

◆全国版感染症週報(IDWR) 2012年第43週号(10月22日～10月28日)要点

・ 発生動向総覧	<第43週>マイコプラズマ肺炎の定点当たり報告数は減少したが、過去5年間の同時期と比較してかなり多い/その他最新動向
・ 注目すべき感染症	<感染性胃腸炎>第43週の定点当たり報告数は4.64と2週連続で増加がみられている
・ 病原体情報	インフルエンザウイルス2012/13シーズン
・ 速報	2012/13シーズン最初に分離されたA(H1N1)pdm09、A(H3N2)亜型およびB型インフルエンザウイルスの性状-横浜市
・ 海外感染症情報	ウガンダでマールブルグ病が発生しています/モリタニアでリフトバレー熱が発生しています/スーダンで黄熱の患者が発生しています
・ 感染症の話	<疥癬>ヒゼンダニが皮膚の最外層である角質層に寄生し、人から人へ感染する疾患である

※詳細は国立感染症研究所感染症情報センターのホームページを御覧ください。

<http://www.nih.go.jp/niid/ja/from-idsc.html>

◆全数届出の感染症(佐賀県)

別紙参照

◆佐賀県感染症発生動向調査

〔定点報告:五類感染症(週報分)〕

平成24年第**45**週 平成24年11月5日(月)～平成24年11月11日(日)

定点種別 (定点数)	管轄保健福祉 事務所 病名	佐賀中部	鳥栖	唐津	伊万里	杵藤	計	前週	全国 (第44週)
		インフルエンザ (39)	3 0.23		10 1.43	2 0.40	29 3.22	44 1.13	31 0.79
小児科 (23)	RSウイルス感 染症	1 0.13	2 0.67	16 4.00	3 1.00	9 1.80	31 1.35	46 2.00	3,092 0.98
	咽頭結膜熱		28 9.33	7 1.75	9 3.00		44 1.91	29 1.26	609 0.19
	A群溶血性レン サ球菌咽頭炎	20 2.50	8 2.67	9 2.25	2 0.67	10 2.00	49 2.13	35 1.52	3,859 1.23
	感染性胃腸炎	87 10.88	108 36.00	21 5.25	12 4.00	45 9.00	273 11.87	99 4.30	17,562 5.58
	水痘	1 0.13	9 3.00	9 2.25	35 11.67	16 3.20	70 3.04	40 1.74	2,487 0.79
	手足口病		2 0.67			3 0.60	5 0.22	2 0.09	1,718 0.55
	伝染性紅斑								120 0.04
	突発性発しん	8 1.00	4 1.33	5 1.25	4 1.33	8 1.60	29 1.26	17 0.74	1,705 0.54
	百日咳								77 0.02
	ヘルパンギーナ		1 0.33				1 0.04	1 0.04	319 0.10
流行性耳下腺炎	2 0.25	2 0.67			2 0.67	23 4.60	29 1.26	12 0.52	1,058 0.34
眼科 (4)	急性出血性結膜炎								3 0.00
	流行性角結膜炎								274 0.40
基幹 (6)	細菌性髄膜炎								4 0.01
	無菌性髄膜炎								21 0.04
	マイコプラズマ肺炎	1 0.50			1 1.00	1 1.00	3 0.50	4 0.67	614 1.31
	クラミジア肺炎 (オウム病を除く)								24 0.05

※インフルエンザは、小児科定点+内科定点。

※細字は定点当たり患者数

◆佐賀県感染症発生動向調査(定点報告:五類感染症)

平成24年第45週 平成24年11月5日(月)～平成24年11月11日(日)

インフルエンザ 定点	インフルエ ンザ(鳥イ ンフルエン ザを除く)	小児科 定点	RSウイル ス感染症	咽頭結膜 熱	A群溶血 性レンサ 球菌咽頭 炎	感染性胃 腸炎	水痘	手足口病	伝染性紅 斑	突発性発 しん	百日咳	ヘルパン ギーナ	流行性耳 下腺炎	眼科・基幹 定点	急性出血 性結膜炎	流行性角 結膜炎	細菌性髄 膜炎	無菌性髄 膜炎	マイコプ ラズマ肺 炎	クラミジア 肺炎(オ ウム病を 除く)	
0～5ヶ月		0～5ヶ月	5			1	1							0～5ヶ月							
6～11ヶ月		6～11ヶ月	8	8		14	3			15				6～11ヶ月							
1歳		1歳	9	6		42	22	2		13				1歳							
2歳	6	2歳	4	11	1	36	16	3		1		1	8	2歳							
3歳	2	3歳	2	2	8	22	7						4	3歳							
4歳	5	4歳	3	3	10	34	8						3	4歳							
5歳	6	5歳		6	7	20	8						4	5歳							
6歳	1	6歳		1	6	17	3						6	6歳						1	
7歳	3	7歳		3	5	13								7歳							
8歳		8歳		1	1	14								8歳							
9歳		9歳		1	5	16								9歳							
10歳～14歳	8	10歳～14歳		1	4	21	2							10歳～14歳							
15歳～19歳		15歳～19歳			1	3								15歳～19歳							
20歳～29歳	4	20歳以上		1	1	20								20歳～29歳							
30歳～39歳	5													30歳～39歳							1
40歳～49歳	1													40歳～49歳							1
50歳～59歳	2													50歳～59歳							
60歳～69歳	1													60歳～69歳							
70歳～79歳														70歳以上							
80歳以上																					
合計	44	合計	31	44	49	273	70	5		29		1	29	合計							3
前期計	31	前期計	46	29	35	99	40	2		17		1	12	前期計							4
当期間/前	1.42	当期間/前	0.67	1.52	1.4	2.76	1.75	2.5	***	1.71	***	1	2.42	当期間/前	***	***	***	***		0.75	***
増減数	13	増減数	-15	15	14	174	30	3		12			17	増減数							-1

***は前期計が"0"のとき

◆全数届出の感染症(佐賀県)

平成24年第**45**週 平成24年11月5日(月)～平成24年11月11日(日)

疾病名	結核 (二類感染症)	腸管出血性大腸菌感染症(O157) (三類感染症)
患者 (住所地)	1名(80歳代男性) (佐賀中部保健福祉事務所管内)	1名(80歳代女性) (佐賀中部保健福祉事務所管内)
感染原因・感染経路	不明	不明
無症状病原体保有者	0名	0名
平成24年届出累計	146名(今週1名)	78名(今週1名)
平成23年	同 期	322名
	届出累計	346名
		28名
		29名

疾病名	梅毒* (五類感染症)	
患者	1名(20歳代女性)	
感染原因・感染経路	性的接触	
無症状病原体保有者	0名	
平成24年届出累計	3名(今週1名)	
平成23年	同 期	0名
	届出累計	0名

*梅毒については詳しくは、国立感染症研究所感染症情報センターの「感染症の話」を御覧ください。
<http://www.nih.go.jp/niid/ja/encyclopedia/392-encyclopedia/465-syphilis-info.html>

◆佐賀県感染症発生動向調査(定点報告:五類感染症月報分)

平成24年10月

[患者数:人]

	STD 定点数	性器クラミジア		性器ヘルペス		尖圭コンジローマ		淋菌感染症		合計		基幹 定点数	メチシリン耐性黄色ブドウ球菌感染症	ペニシリン耐性肺炎球菌感染症	薬剤耐性アシネトバクター感染症	薬剤耐性緑膿菌感染症	合計
		男	女	男	女	男	女	男	女	男	女						
佐賀中部	3	18	3	2	2	1		16		37	5	2					
鳥栖	1	3						2		5		1					
唐津	1											1					
伊万里	1							1		1		1					
杵藤	1											1					
合計	7	21	3	2	2	1		19		43	5	6	23	1		1	25
前期計		14	3	1	3	1	1	15	2	31	9		21				21
当期間/前期		1.5	1	2	0.67	1		1.27		1.39	0.56		1.1	***	***	***	1.19
増減数		7		1	-1		-1	4	-2	12	-4		2	1		1	4

[定点当たり患者数:人/定点]

	STD 定点数	性器クラミジア		性器ヘルペス		尖圭コンジローマ		淋菌感染症		合計		基幹 定点数	メチシリン耐性黄色ブドウ球菌感染症	ペニシリン耐性肺炎球菌感染症	薬剤耐性アシネトバクター感染症	薬剤耐性緑膿菌感染症	合計
		男	女	男	女	男	女	男	女	男	女						
佐賀中部	3	6	1	0.67	0.67	0.33		5.33		12.33	1.67	2					
鳥栖	1	3						2		5		1					
唐津	1											1					
伊万里	1							1		1		1					
杵藤	1											1					
合計	7	3	0.43	0.29	0.29	0.14		2.71		6.14	0.71	6	3.83	0.17		0.17	4.17
全国前月	971	1.01	1.2	0.28	0.44	0.27	0.22	0.65	0.18	2.21	2.04	469	3.63	0.46		0.04	4.13

[年齢階層別患者数:人]

	STD	性器クラミジア		性器ヘルペス		尖圭コンジローマ		淋菌感染症		合計		基幹	メチシリン耐性黄色ブドウ球菌感染症	ペニシリン耐性肺炎球菌感染症	薬剤耐性アシネトバクター感染症	薬剤耐性緑膿菌感染症	合計
		男	女	男	女	男	女	男	女	男	女						
0歳																	
1歳～4歳																	
5歳～9歳													1				1
10歳～14歳																	
15歳～19歳		1						1		2							
20歳～24歳		5	1					4		9	1		1				1
25歳～29歳		4	1	1				4		9	1						
30歳～34歳		6	1		2			4		10	3						
35歳～39歳		2		1				4		7							
40歳～44歳		1				1		1		3							
45歳～49歳													1				1
50歳～54歳													1				1
55歳～59歳		1								1			1				1
60歳～64歳																1	1
65歳～69歳		1						1		2			5				5
70歳以上													13	1			14
合計		21	3	2	2	1		19		43	5		23	1		1	25
前期計		14	3	1	3	1	1	15	2	31	9		21				21
当期間/前期		1.5	1	2	0.67	1		1.27		1.39	0.56		1.1	***	***	***	1.19
増減数		7		1	-1		-1	4	-2	12	-4		2	1		1	4

***は前期計が"0"のとき