

# 佐賀県感染症発生動向調査週報

平成24年第40週 平成24年10月1日(月)～平成24年10月7日(日)

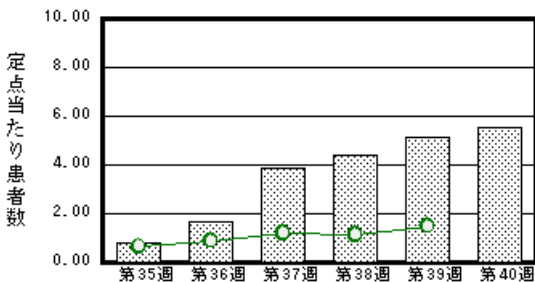
<http://www.kansen.pref.saga.jp>

佐賀県感染症情報センター

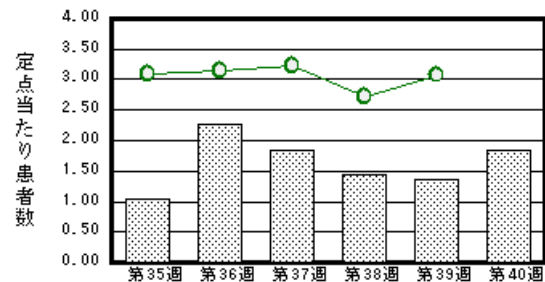
## 注目疾患の動向

- 【報告数の多い疾患】 RSウイルス感染症(127名) 感染性胃腸炎(42名)  
A群溶血性レンサ球菌咽頭炎、水痘(23名) 突発性発しん(15名)
- 【RSウイルス感染症】患者報告数が増加しました(118名 127名)。1医療機関あたりの報告数は5.52です。2歳以下の患者が9割を占めています。小さいお子さんがいる家庭では、保護者の方が手洗いやうがい等を励行し感染予防に努めましょう。また、特徴的な呼吸器症状(ゼイゼイという呼吸、多呼吸)がある場合は、早めに医療機関を受診しましょう。詳しくは国立感染症情報センターの「RSウイルス感染症とは」を御覧ください。  
<http://www.nih.go.jp/niid/ja/encyclopedia/392-encyclopedia/317-rs-intro.html>
- 【インフルエンザ】患者報告がありました(6名:迅速診断キットで全てA型)。日ごろから十分な睡眠とバランスのよい食事を心がけ、予防接種等の感染予防に努めましょう。詳しくは佐賀県感染症情報センターのホームページを御覧ください。  
<http://www.kansen.pref.saga.jp/influenza/influenza.html>

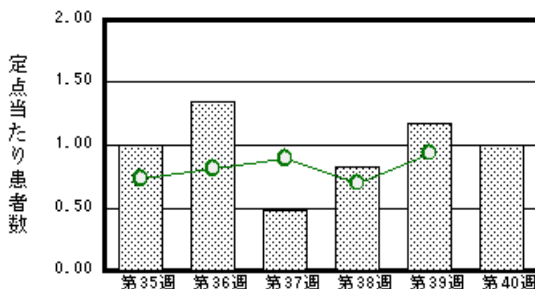
RSウイルス感染症



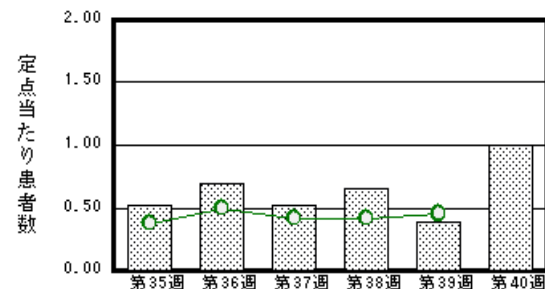
感染性胃腸炎



A群溶血性レンサ球菌咽頭炎



水痘



棒グラフは佐賀県、折れ線グラフは全国の数値を表しています。

各疾患の動向グラフについては佐賀県感染症情報センターのホームページを御覧ください。<http://www.kansen.pref.saga.jp>

## 全国版感染症週報(IDWR) 2012年第38週号(9月17日～9月23日)要点

・ 発生動向総覧	<第38週>マイコプラズマ肺炎の定点当たり報告数は減少したが、過去5年間の同時期と比較してかなり多い/その他最新動向
・ 注目すべき感染症	<今週は該当記事はありません>
・ 病原体情報	インフルエンザウイルス2011/12シーズン
・ 速報	8月に見られたAH3亜型インフルエンザウイルスの院内流行 - 大阪府
・ 海外感染症情報	コンゴ民主共和国でエボラ出血熱が発生しています/インフルエンザ/新種のコロナウイルス感染症について/新種のコロナウイルス感染症と症例定義について
・ 感染症の話	<今週はお休みです>

詳細は国立感染症研究所感染症情報センターのホームページを御覧ください。

<http://www.nih.go.jp/niid/ja/from-idsc.html>

## 全数届出の感染症(佐賀県)

## 別紙参照

## 佐賀県感染症発生動向調査

(定点報告:五類感染症(週報分))

平成24年第40週 平成24年10月1日(月)~平成24年10月7日(日)

定点種別 (定点数)	病名	管轄保健福祉 事務所					計	前週	全国 (第39週)
		佐賀中部	鳥栖	唐津	伊万里	杵藤			
インフルエンザ (39)	インフルエンザ (鳥インフルエンザを除く)	2 0.15				4 0.44	6 0.15		692 0.14
小児科 (23)	RSウイルス感染症	12 1.50	33 11.00	32 8.00	27 9.00	23 4.60	127 5.52	118 5.13	4,706 1.49
	咽頭結膜熱		6 2.00	1 0.25		1 0.20	8 0.35	7 0.30	800 0.25
	A群溶血性レンサ球菌咽頭炎	6 0.75	4 1.33	4 1.00	6 2.00	3 0.60	23 1.00	27 1.17	2,950 0.94
	感染性胃腸炎	19 2.38	9 3.00	7 1.75		7 1.40	42 1.83	31 1.35	9,703 3.08
	水痘	4 0.50	3 1.00	2 0.50	7 2.33	7 1.40	23 1.00	9 0.39	1,418 0.45
	手足口病		2 0.67			1 0.20	3 0.13	3 0.13	3,003 0.95
	伝染性紅斑								159 0.05
	突発性発しん	3 0.38	7 2.33	2 0.50	1 0.33	2 0.40	15 0.65	17 0.74	2,052 0.65
	百日咳								80 0.03
	ヘルパンギーナ	3 0.38	1 0.33				4 0.17	10 0.43	1,591 0.51
	流行性耳下腺炎	1 0.13	1 0.33	1 0.25	3 1.00	6 1.20	12 0.52	24 1.04	1,202 0.38
眼科 (4)	急性出血性結膜炎								6 0.01
	流行性角結膜炎	1 0.50					1 0.25	4 1.00	415 0.61
基幹 (6)	細菌性髄膜炎								5 0.01
	無菌性髄膜炎								26 0.06
	マイコプラズマ肺炎	1 0.50				2 2.00	3 0.50	2 0.33	545 1.18
	クラミジア肺炎 (オウム病を除く)								16 0.03

インフルエンザは、小児科定点 + 内科定点。

細字は定点当たり患者数

佐賀県感染症発生動向調査(定点報告:五類感染症)

平成24年第40週 平成24年10月1日(月)～平成24年10月7日(日)

インフルエンザ 定点	インフルエ ンザ(鳥イン フルエンザ を除く)	小児科 定点	RSウイル ス感染症	咽頭結膜 熱	A群溶血 性レンサ 球菌咽頭 炎	感染性胃 腸炎	水痘	手足口病	伝染性紅 斑	突発性発 しん	百日咳	ヘルパン ギーナ	流行性耳 下腺炎	眼科・基幹 定点	急性出血 性結膜炎	流行性角 結膜炎	細菌性髄 膜炎	無菌性髄 膜炎	マイコプラ ズマ肺炎	クラミジア 肺炎(オウ ム病を除 く)	
0～5ヶ月		0～5ヶ月	7							1				0～5ヶ月							
6～11ヶ月		6～11ヶ月	25	1		5		1		9		1		6～11ヶ月							
1歳		1歳	58	1		9	6	1		5		2	1	1歳							
2歳		2歳	29	1		2	5					1	2	2歳						1	
3歳	1	3歳	5	2	2	3	2						2	3歳						1	
4歳		4歳	2	2	6	1	4						1	4歳							
5歳		5歳	1		4	6	2						2	5歳						1	
6歳		6歳			3	2	1	1					2	6歳							
7歳	2	7歳			4	2	1						1	7歳							
8歳		8歳		1	2	2								8歳							
9歳		9歳			2	1								9歳							
10歳～14歳		10歳～14歳				4	1						1	10歳～14歳							
15歳～19歳		15歳～19歳					1							15歳～19歳							
20歳～29歳	3	20歳以上				5								20歳～29歳							
30歳～39歳														30歳～39歳		1					
40歳～49歳														40歳～49歳							
50歳～59歳														50歳～59歳							
60歳～69歳														60歳～69歳							
70歳～79歳														70歳以上							
80歳以上																					
合計	6	合計	127	8	23	42	23	3		15		4	12	合計		1				3	
前期計		前期計	118	7	27	31	9	3		17		10	24	前期計		4				2	
当期間/前	***	当期間/前	1.08	1.14	0.85	1.35	2.56	1	***	0.88	***	0.4	0.5	当期間/前	***	0.25	***	***	1.5	***	
増減数	6	増減数	9	1	-4	11	14			-2		-6	-12	増減数		-3				1	

\*\*\*は前期計が"0"のとき



# 佐賀県感染症発生動向調査週報

<http://www.kansen.pref.saga.jp>

佐賀県感染症情報センター

全数届出の感染症(佐賀県)

平成24年第**40**週 平成24年10月1日(月)～平成24年10月7日(日)

疾病名	結核 (二類感染症)		
患者 *1 (住所地)	1名(80歳代女性) (鳥栖保健福祉事務所管内)	1名(80歳代女性) (伊万里保健福祉事務所管内)	1名(80歳代女性) (杵藤保健福祉事務所管内)
感染原因・感染経路	不明	不明	不明
無症状病原体保有者	1名 *2		
平成24年届出累計	129名(今週4名)		
平成23年	同 期	306名	
	届出累計	346名	

疾病名	腸管出血性大腸菌感染症 (O119) (三類感染症)	腸管出血性大腸菌感染症 (O157) (三類感染症)
患者 (住所地)	1名(小学校高学年男児) (唐津保健福祉事務所管内)	( )
感染原因・感染経路	不明	不明
無症状病原体保有者	0名	1名
平成24年届出累計	75名(今週2名)	
平成23年	同 期	26名
	届出累計	29名

疾病名	梅毒*3 (五類感染症)	
患者	1名(40歳代女性)	
感染原因・感染経路	性的接触(異性間)	
平成24年届出累計	2名(今週1名)	
平成23年	同 期	0名
	届出累計	0名

\*1 個別に届出があったもので各患者間に関連はありません

\*2 診断は第35週です

\*3 梅毒について詳しくは、国立感染症研究所感染症情報センターの「感染症の話」をご覧ください。<http://www.nih.go.jp/niid/ja/encyclopedia/392-encyclopedia/465-syphilis-info.html>