

# 佐賀県感染症発生動向調査週報

平成24年第34週 平成24年8月20日(月)～平成24年8月26日(日)

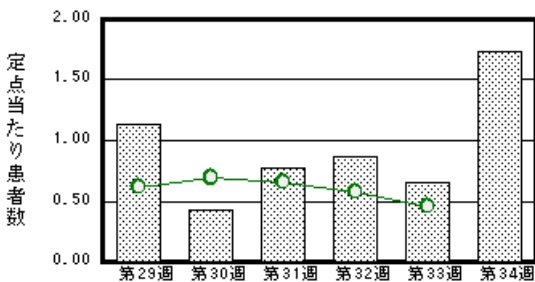
<http://www.kansen.pref.saga.jp>

佐賀県感染症情報センター

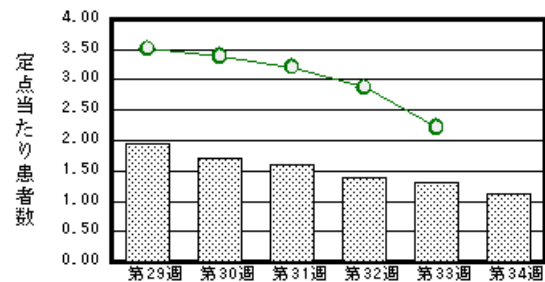
## 注目疾患の動向

- 1 【報告数の多い疾患】 突発性発しん(40名) 感染性胃腸炎(26名) ヘルパンギーナ(22名)  
水痘(18名) A群溶血性レンサ球菌咽頭炎(15名)
- 2 【突発性発疹】患者報告が増加しました(15名 40名)。過去5年間の同時期と比較して患者報告数が多くなっています。発熱時は水分補給等につとめ安静を心がけてください。詳しくは国立感染症研究所感染症情報センターの「感染症の話」を御覧ください。 <http://www.nih.go.jp/niid/ja/encyclopedia/392-encyclopedia/532-exanthem-subitum.html>
- 3 【インフルエンザ】患者報告がありました(3名:迅速診断キットで全てA型)。日ごろから十分な睡眠とバランスのよい食事を心がけ、咳の症状があるときはマスクを着用するなど、感染拡大防止に努めましょう。詳しくは佐賀県感染症情報センターのホームページを御覧ください。 <http://www.kansen.pref.saga.jp/influenza/influenza.html>

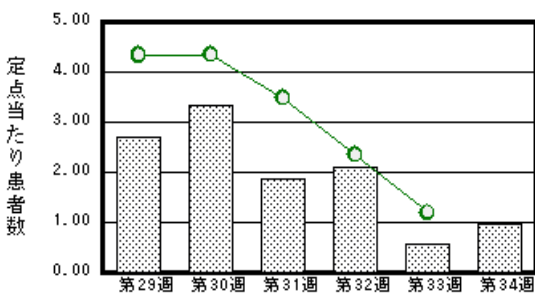
突発性発しん



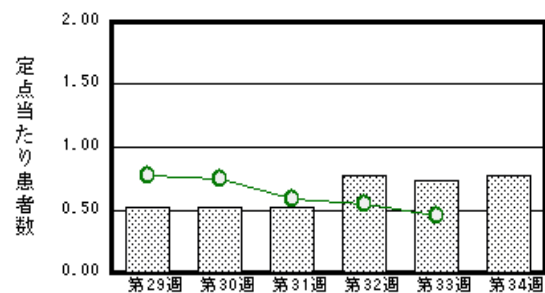
感染性胃腸炎



ヘルパンギーナ



水痘



棒グラフは佐賀県、折れ線グラフは全国の数値を表しています。

各疾患の動向グラフについては佐賀県感染症情報センターのホームページを御覧ください。 <http://www.kansen.pref.saga.jp>

## 全国版感染症週報(IDWR) 2012年第32週号(8月6日～8月12日)要点

・ 発生動向総覧	<第32週>マイコプラズマ肺炎の定点当たり報告数は増加し、過去5年間の同時期と比較してかなり多い/その他最新動向
・ 注目すべき感染症	<腸管出血性大腸菌感染症>報告数は第23週に一時的なピークを形成した後第24～29週までは横ばいで、第30週から再び増加し始め、第32週は246例であった
・ 病原体情報	手足口病患者から検出されているウイルス2012年
・ 速報	チクングニア熱のカンボジアからの輸入例 - 福岡市
・ 海外感染症情報	シエラレオネでコレラが流行しています/ウガンダでエボラ出血熱が発生しています/コンゴ民主共和国でエボラ出血熱が発生しています/インフルエンザ
・ 感染症の話	<今週はお休みです>

詳細は国立感染症研究所感染症情報センターのホームページを御覧ください。

<http://www.nih.go.jp/niid/ja/from-idsc.html>

全数届出の感染症(佐賀県)

別紙参照

佐賀県感染症発生動向調査

(定点報告:五類感染症(週報分))

平成24年第**34**週 平成24年8月20日(月)~平成24年8月26日(日)

定点種別 (定点数)	病名	管轄保健福祉 事務所					計	前週	全国 (第33週)
		佐賀中部	鳥栖	唐津	伊万里	杵藤			
インフルエンザ (39)	インフルエンザ (鳥インフルエンザを除く)	3 0.23					3 0.08		1,155 0.25
小児科 (23)	RSウイルス感染症			2 0.50	1 0.33	2 0.40	5 0.22	2 0.09	978 0.33
	咽頭結膜熱		1 0.33	1 0.25	1 0.33	1 0.20	4 0.17	4 0.17	888 0.30
	A群溶血性レンサ球菌咽頭炎	3 0.38	8 2.67	1 0.25	3 1.00		15 0.65	13 0.57	1,696 0.57
	感染性胃腸炎	7 0.88	6 2.00	1 0.25	5 1.67	7 1.40	26 1.13	30 1.30	6,656 2.22
	水痘	4 0.50	3 1.00	4 1.00	5 1.67	2 0.40	18 0.78	17 0.74	1,354 0.45
	手足口病	1 0.13	1 0.33			1 0.20	3 0.13	2 0.09	1,936 0.65
	伝染性紅斑							1 0.04	187 0.06
	突発性発しん	5 0.63	17 5.67	7 1.75	4 1.33	7 1.40	40 1.74	15 0.65	1,366 0.46
	百日咳							1 0.04	80 0.03
	ヘルパンギーナ	10 1.25	2 0.67	2 0.50	1 0.33	7 1.40	22 0.96	13 0.57	3,568 1.19
	流行性耳下腺炎	4 0.50	2 0.67			6 1.20	12 0.52	10 0.43	1,080 0.36
眼科 (4)	急性出血性結膜炎								5 0.01
	流行性角結膜炎			1 1.00			1 0.25	1 0.25	393 0.59
基幹 (6)	細菌性髄膜炎								9 0.02
	無菌性髄膜炎			1 1.00			1 0.17		22 0.05
	マイコプラズマ肺炎		2 2.00		1 1.00	1 1.00	4 0.67	2 0.33	529 1.14
	クラミジア肺炎 (オウム病を除く)								31 0.07

インフルエンザは、小児科定点 + 内科定点。

細字は定点当たり患者数

佐賀県感染症発生動向調査(定点報告:五類感染症)

平成24年第34週 平成24年8月20日(月)～平成24年8月26日(日)

インフルエンザ 定点	インフルエ ンザ(鳥イン フルエンザ を除く)	小児科 定点	RSウイル ス感染症	咽頭結膜 熱	A群溶血 性レンサ 球菌咽頭 炎	感染性胃 腸炎	水痘	手足口病	伝染性紅 斑	突発性発 しん	百日咳	ヘルパン ギーナ	流行性耳 下腺炎	眼科・基幹 定点	急性出血 性結膜炎	流行性角 結膜炎	細菌性髄 膜炎	無菌性髄 膜炎	マイコプラ ズマ肺炎	クラミジア 肺炎(オウ ム病を除 く)	
0～5ヶ月		0～5ヶ月	2											0～5ヶ月							
6～11ヶ月		6～11ヶ月	1			5	1			19		1		6～11ヶ月							
1歳	1	1歳	1	1	1	3	3	2		20		9		1歳							
2歳		2歳	1	1	2	5	7	1		1		7	1	2歳							
3歳		3歳		2	2		1					2	3	3歳						2	
4歳	1	4歳			1	3	3					2	5	4歳						1	
5歳		5歳			2									1	5歳						
6歳		6歳			4		2					1		6歳							
7歳		7歳			2	3								7歳							
8歳		8歳			1	2	1						1	8歳							
9歳		9歳				1								9歳				1			
10歳～14歳		10歳～14歳											1	10歳～14歳							
15歳～19歳		15歳～19歳				2								15歳～19歳						1	
20歳～29歳	1	20歳以上				2								20歳～29歳							
30歳～39歳														30歳～39歳							
40歳～49歳														40歳～49歳							
50歳～59歳														50歳～59歳							
60歳～69歳														60歳～69歳		1					
70歳～79歳														70歳以上							
80歳以上																					
合計	3	合計	5	4	15	26	18	3		40		22	12	合計		1		1		4	
前期計		前期計	2	4	13	30	17	2	1	15	1	13	10	前期計		1				2	
当期間/前	***	当期間/前	2.5	1	1.15	0.87	1.06	1.5		2.67		1.69	1.2	当期間/前	***	1	***	***		2	***
増減数	3	増減数	3		2	-4	1	1	-1	25	-1	9	2	増減数				1		2	

\*\*\*は前期計が"0"のとき



佐賀県感染症発生動向調査週報

http://www.kansen.pref.saga.jp

佐賀県感染症情報センター

全数届出の感染症(佐賀県)

平成24年第**34**週 平成24年8月20日(月)～平成24年8月26日(日)

疾病名	結核 (二類感染症)	
患者 (住所地)	2名(80歳代男性、70歳代男性) (鳥栖保健福祉事務所管内)	3名(70歳代女性、30歳代女性2名) (唐津保健福祉事務所管内)
感染原因・感染経路	不明	不明
無症状病原体保有者	1名	
平成24年届出累計	102名(今週10名)*	
平成23年 同 期	238名	
届出累計	346名	

疾病名	結核 (二類感染症)	
患者 (住所地)	2名(80歳代男性、80歳代女性) (佐賀中部保健福祉事務所管内)	2名(80歳代男性、60歳代男性) (杵藤保健福祉事務所管内)
感染原因・感染経路	不明	不明
無症状病原体保有者	1名	
平成24年届出累計	102名(今週10名)*	
平成23年 同 期	238名	
届出累計	346名	

\* 第33週に診断された1名が削除されたため、累計が減っています。