

佐賀県感染症発生動向調査週報

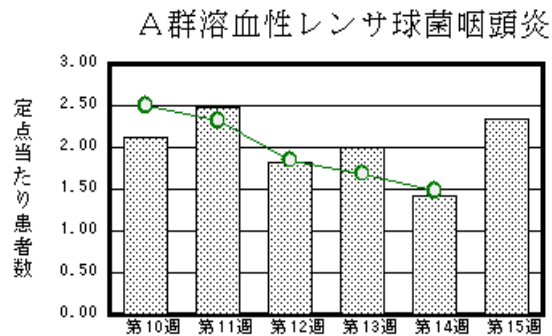
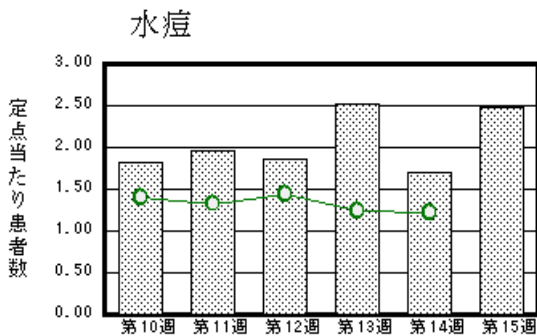
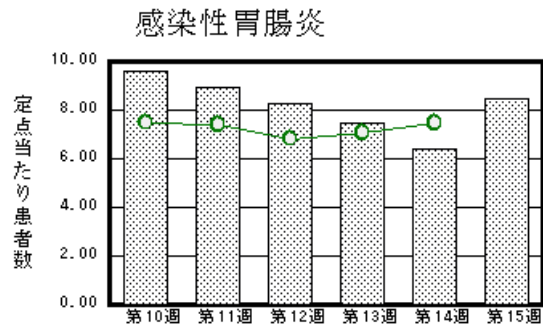
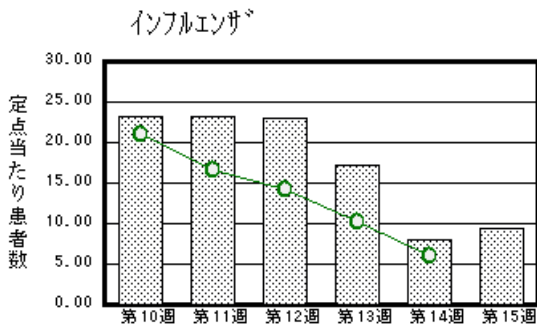
平成24年第15週 平成24年4月9日(月)～平成24年4月15日(日)

<http://www.kansen.pref.saga.jp>

佐賀県感染症情報センター

注目疾患の動向

- 1 【報告数の多い疾患】 インフルエンザ(363名) 感染性胃腸炎(195名) 水痘(57名)
A群溶血性レンサ球菌咽頭炎(54名) 突発性発しん(26名)
- 2 【インフルエンザ】患者報告数は増加しました(310名 363名:迅速診断キットでA型38名、B型315名、型別不明10名)。引き続き日ごろから十分な睡眠とバランスのよい食事を心がけ、咳の症状があるときはマスクを着用するなど、感染拡大防止に努めましょう。詳しくは佐賀県感染症情報センターのホームページを御覧ください。
<http://www.kansen.pref.saga.jp/influenza/influenza.html>



棒グラフは佐賀県、折れ線グラフは全国の数値を表しています。

各疾患の動向グラフについては佐賀県感染症情報センターのホームページを御覧ください。<http://www.kansen.pref.saga.jp>

全国版感染症週報 (IDWR) 2012年第13週号 (3月26日～4月1日) 要点

・ 発生動向総覧	< 第13週 > マイコプラズマ肺炎の定点当たり報告数は3週連続で減少したが、過去5年間の同時期と比較してかなり多い / その他最新動向
・ 注目すべき感染症	< 今週は該当記事はありません >
・ 病原体情報	インフルエンザウイルス2011/12シーズン
・ 速報	< 今週は該当記事はありません >
・ 海外感染症情報	< 今週は該当記事はありません >
・ 感染症の話	< 今週はお休みです >

詳細は国立感染症研究所感染症情報センターのホームページを御覧ください。
<http://www.nih.go.jp/niid/ja/from-idsc.html>

佐賀県感染症発生動向調査週報

http://www.kansen.pref.saga.jp

佐賀県感染症情報センター

全数届出の感染症(佐賀県)

疾病名	結核 (二類感染症)	
患者*1 (住所地)	3名(80歳代男性、90歳代女性、60歳代女性*2) (佐賀中部保健福祉事務所管内)	1名(80歳代男性) (伊万里保健福祉事務所管内)
感染原因・感染経路	不明	
無症状病原体保有者	0名	
平成24年届出累計	39名(今週4名)	
平成23年 同期	91名	
届出累計	346名	

*1 個別に届出されたもので、各患者間に関連はありません。

*2 診断は第14週です。

佐賀県感染症発生動向調査

(定点報告:五類感染症(週報分))

平成24年第**15**週 平成24年4月9日(月)～平成24年4月15日(日)

定点種別 (定点数)	管轄保健福祉 事務所 病名	佐賀中部	鳥栖	唐津	伊万里	杵藤	計	前週	全国 (第14週)
		インフルエンザ (39)	109 8.38	80 16.00	89 12.71	42 8.40	43 4.78	363 9.31	310 7.95
小児科 (23)	RSウイルス感染症	1 0.13		3 0.75	3 1.00		7 0.30	4 0.17	678 0.22
	咽頭結膜熱	2 0.25	5 1.67	3 0.75	1 0.33		11 0.48	7 0.30	703 0.22
	A群溶血性レンサ球菌咽頭炎	7 0.88	4 1.33	28 7.00	2 0.67	13 2.60	54 2.35	33 1.43	4,645 1.48
	感染性胃腸炎	47 5.88	40 13.33	43 10.75	20 6.67	45 9.00	195 8.48	147 6.39	23,464 7.47
	水痘	22 2.75	2 0.67	9 2.25	11 3.67	13 2.60	57 2.48	39 1.70	3,824 1.22
	手足口病			1 0.25			1 0.04		201 0.06
	伝染性紅斑					1 0.20	1 0.04	1 0.04	430 0.14
	突発性発しん	9 1.13	4 1.33	1 0.25	7 2.33	5 1.00	26 1.13	21 0.91	1,545 0.49
	百日咳								68 0.02
	ヘルパンギーナ								67 0.02
眼科 (4)	流行性耳下腺炎	5 0.63	5 1.67		1 0.33	3 0.60	14 0.61	19 0.83	1,391 0.44
	急性出血性結膜炎								13 0.02
基幹 (6)	流行性角結膜炎	1 0.50		1 1.00			2 0.50	2 0.50	283 0.42
	細菌性髄膜炎								5 0.01
	無菌性髄膜炎							1 0.17	13 0.03
	マイコプラズマ肺炎				1 1.00		1 0.17	6 1.00	287 0.62
	クラミジア肺炎 (オウム病を除く)								18 0.04

インフルエンザは、小児科定点 + 内科定点。

細字は定点当たり患者数

佐賀県感染症発生動向調査(定点報告:五類感染症)

平成24年第15週 平成24年4月9日(月)～平成24年4月15日(日)

インフルエンザ 定点	インフルエンザ(鳥イン フルエンザ を除く)	小児科 定点	RSウイルス 感染症	咽頭結膜 熱	A群溶血 性レンサ 球菌咽頭 炎	感染性胃 腸炎	水痘	手足口病	伝染性紅 斑	突発性発 しん	百日咳	ヘルパン ギーナ	流行性耳 下腺炎	眼科・基幹 定点	急性出血 性結膜炎	流行性角 結膜炎	細菌性髄 膜炎	無菌性髄 膜炎	マイコプラ ズマ肺炎	クラミジア 肺炎(オウ ム病を除 く)	
0～5ヶ月	2	0～5ヶ月	2		1	2	3							0～5ヶ月							
6～11ヶ月	4	6～11ヶ月	2			28	4			14				6～11ヶ月							
1歳	21	1歳	3	4	4	47	14	1		11				1歳							
2歳	15	2歳		1	7	30	13			1			2	2歳							
3歳	40	3歳		3	9	24	6						1	3歳							
4歳	35	4歳		1	8	20	6		1				3	4歳					1		
5歳	25	5歳		1	5	12	5						1	5歳							
6歳	20	6歳		1	8	8	3							6歳							
7歳	21	7歳			1	3							2	7歳							
8歳	13	8歳			1	1	2						2	8歳							
9歳	18	9歳			2	5	1						2	9歳							
10歳～14歳	56	10歳～14歳			7	9							1	10歳～14歳							
15歳～19歳	22	15歳～19歳				1								15歳～19歳							
20歳～29歳	23	20歳以上			1	5								20歳～29歳							
30歳～39歳	15													30歳～39歳		1					
40歳～49歳	13													40歳～49歳							
50歳～59歳	12													50歳～59歳							
60歳～69歳	2													60歳～69歳		1					
70歳～79歳	2													70歳以上							
80歳以上	4																				
合計	363	合計	7	11	54	195	57	1	1	26			14	合計		2			1		
前期計	310	前期計	4	7	33	147	39		1	21			19	前期計		2		1	6		
当期間/前	1.17	当期間/前	1.75	1.57	1.64	1.33	1.46	***	1	1.24	***	***	0.74	当期間/前	***	1	***		0.17	***	
増減数	53	増減数	3	4	21	48	18	1		5			-5	増減数				-1	-5		

***は前期計が"0"のとき

