

佐賀県感染症発生動向調査週報・月報

平成24年第6週 平成24年2月6日(月)～平成24年2月12日(日)

平成24年 1月 平成24年1月1日(日)～平成24年1月31日(火)

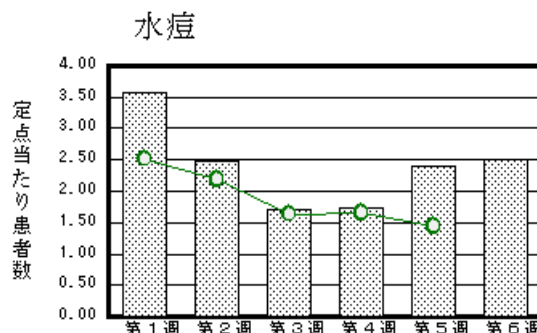
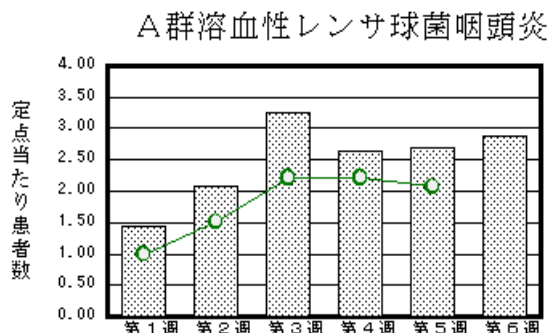
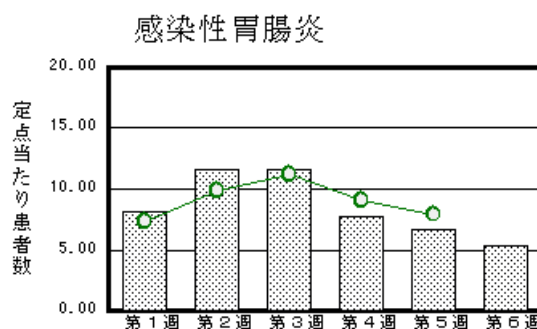
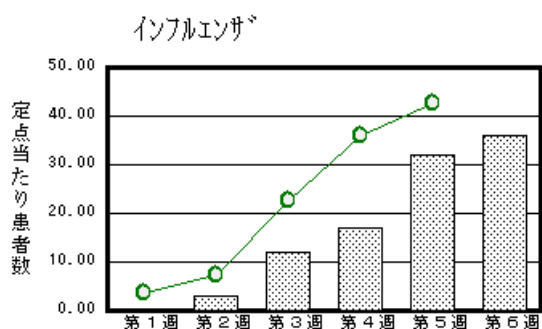
<http://www.kansen.pref.saga.jp>

佐賀県感染症情報センター

注目疾患の動向

- 1 【報告数の多い疾患】 インフルエンザ(1,402名) 感染性胃腸炎(123名)
A群溶血性レンサ球菌咽頭炎(66名) 水痘(58名) RSウイルス感染症(22名)
- 2 【インフルエンザ】患者報告数が増加しました(1,243名 1,402名:迅速診断キットでA型1,034名、B型336名、型別不明32名)。過去5年間の同時期と比較して、患者報告数が多くなっています。警報レベルも継続中です。日ごろから十分な睡眠とバランスのよい食事を心がけ、咳の症状があるときはマスクを着用するなど、感染拡大防止に努めましょう。詳しくは佐賀県感染症情報センターのホームページを御覧ください。

<http://www.kansen.pref.saga.jp/influenza/influenza.html>



棒グラフは佐賀県、折れ線グラフは全国の数値を表しています。

各疾患の動向グラフについては佐賀県感染症情報センターのホームページを御覧ください。 <http://www.kansen.pref.saga.jp>

全国版感染症週報(IDWR) 2012年第4週号(1月23日～1月29日)要点

・ 発生動向総覧	<第4週> マイコプラズマ肺炎の定点当たり報告数は減少したが、過去5年間の同時期と比較してかなり多い / その他最新動向
・ 注目すべき感染症	<インフルエンザ> 定点当たり報告数は2011年第42週以降増加が続いており、第4週の定点当たり報告数は35.95で、前シーズンの最高値を上回った
・ 病原体情報	インフルエンザウイルス2011/12シーズン / 感染性胃腸炎関連ウイルス2011/12シーズン
・ 速報	<今週は該当記事はありません>
・ 海外感染症情報	インフルエンザ
・ 感染症の話	<今週はお休みです>

詳細は国立感染症研究所感染症情報センターのホームページを御覧ください。

<http://idsc.nih.gov.jp/idwr/pdf-j.html>

全数届出の感染症(佐賀県)

疾病名	つつが虫病*	
	(四類感染症)	
患者 (住所地)	1名(中学生男子) (鳥栖保健福祉事務所管内)	
感染原因・感染経路	不明	
平成24年届出累計	3名(今週 1名)	
平成23年	同期	0名
	届出累計	5名

* つつが虫病について詳しくは、国立感染症研究所感染症情報センターの「感染症の話」を御覧ください。
http://idsc.nih.go.jp/idwr/kansen/k02_g1/k02_13/k02_13.html

佐賀県感染症発生動向調査

〔定点報告:五類感染症(週報分)〕

平成24年第**6**週 平成24年2月6日(月)～平成24年2月12日(日)

定点種別 (定点数)	管轄保健福祉 事務所 病名	佐賀中部	鳥栖	唐津	伊万里	杵藤	計	前週	全国 (第5週)
		インフルエンザ (39)	インフルエンザ (鳥インフルエンザを除く)	416 32.00	226 45.20	85 12.14	102 20.40	573 63.67	1,402 35.95
小児科 (23)	RSウイルス感染症	2 0.25	5 1.67	9 2.25		6 1.20	22 0.96	20 0.87	1,684 0.54
	咽頭結膜熱	2 0.25	4 1.33	3 0.75	4 1.33	3 0.60	16 0.70	19 0.83	759 0.24
	A群溶血性レンサ球菌咽頭炎	19 2.38	6 2.00	29 7.25	7 2.33	5 1.00	66 2.87	62 2.70	6,488 2.07
	感染性胃腸炎	33 4.13	29 9.67	19 4.75	11 3.67	31 6.20	123 5.35	154 6.70	24,854 7.92
	水痘	24 3.00	2 0.67	6 1.50	10 3.33	16 3.20	58 2.52	55 2.39	4,529 1.44
	手足口病	1 0.13					1 0.04		451 0.14
	伝染性紅斑	1 0.13					1 0.04		696 0.22
	突発性発しん	2 0.25	4 1.33	2 0.50	2 0.67	3 0.60	13 0.57	16 0.70	1,370 0.44
	百日咳								44 0.01
	ヘルパンギーナ								43 0.01
眼科 (4)	流行性耳下腺炎	4 0.50	4 1.33	1 0.25	1 0.33	3 0.60	13 0.57	13 0.57	1,507 0.48
	急性出血性結膜炎								7 0.01
基幹 (6)	流行性角結膜炎					1 1.00	1 0.25		399 0.59
	細菌性髄膜炎							1 0.17	10 0.02
	無菌性髄膜炎	1 0.50					1 0.17		16 0.03
	マイコプラズマ肺炎	2 1.00				2 2.00	4 0.67	4 0.67	365 0.79
	クラミジア肺炎 (オウム病を除く)								10 0.02

インフルエンザは、小児科定点+内科定点。

細字は定点当たり患者数

佐賀県感染症発生動向調査(定点報告:五類感染症)

平成24年第6週 平成24年2月6日(月)～平成24年2月12日(日)

インフルエンザ 定点	インフルエ ンザ(鳥イン フルエンザ を除く)	小児科 定点	RSウイル ス感染症	咽頭結膜 熱	A群溶血 性レンサ 球菌咽頭 炎	感染性胃 腸炎	水痘	手足口病	伝染性紅 斑	突発性発 しん	百日咳	ヘルパン ギーナ	流行性耳 下腺炎	眼科・基幹 定点	急性出血 性結膜炎	流行性角 結膜炎	細菌性髄 膜炎	無菌性髄 膜炎	マイコプラ ズマ肺炎	クラミジア 肺炎(オウ ム病を除 く)	
0～5ヶ月	6	0～5ヶ月	4											0～5ヶ月							
6～11ヶ月	11	6～11ヶ月	2	3	1	17	2			8				6～11ヶ月					1		
1歳	40	1歳	10	2	5	22	17			5				1歳							
2歳	63	2歳	3	5	2	16	14						2	2歳							
3歳	81	3歳	3	3	13	16	8						2	3歳							
4歳	106	4歳		3	9	9	7	1					2	4歳							
5歳	125	5歳			9	8	7						3	5歳							
6歳	102	6歳			10	5	3						2	6歳					1		
7歳	88	7歳			4	5							1	7歳							
8歳	105	8歳			2	3								8歳							
9歳	92	9歳			1	5			1					9歳							
10歳～14歳	287	10歳～14歳			10	9							1	10歳～14歳					2		
15歳～19歳	56	15歳～19歳				3								15歳～19歳							
20歳～29歳	37	20歳以上				5								20歳～29歳							
30歳～39歳	62													30歳～39歳							
40歳～49歳	47													40歳～49歳				1			
50歳～59歳	38													50歳～59歳							
60歳～69歳	25													60歳～69歳		1					
70歳～79歳	17													70歳以上							
80歳以上	14																				
合計	1,402	合計	22	16	66	123	58	1	1	13			13	合計		1		1	4		
前期計	1,243	前期計	20	19	62	154	55			16			13	前期計			1		4		
当期間/前	1.13	当期間/前	1.1	0.84	1.06	0.8	1.05	***	***	0.81	***	***	1	当期間/前	***	***		***	1	***	
増減数	159	増減数	2	-3	4	-31	3	1	1	-3				増減数		1	-1	1			

***は前期計が"0"のとき

佐賀県感染症発生動向調査(定点報告:五類感染症月報分)

平成24年 1月

[患者数:人]

	STD 定点数	性器クラミジア		性器ヘルペス		尖圭コンジローマ		淋菌感染症		合計		基幹 定点数	メチシリン耐性黄色ブドウ球菌感染症	ペニシリン耐性肺炎球菌感染症	薬剤耐性アシネクター感染症	薬剤耐性緑膿菌感染症	合計	
		男	女	男	女	男	女	男	女	男	女							
佐賀中部	3	9	2	1	2		1	10	1	20	6	2						
鳥栖	1	1						3		4		1						
唐津	1		3								3	1						
伊万里	1	2	1					4		6	1	1						
杵藤	1		1								1	1						
合計	7	12	7	1	2		1	17	1	30	11	6	20				1	21
前期計		17	4	1	3		1	15		33	8		27					27
当期間/前期		0.71	1.75	1	0.67	***	1	1.13	***	0.91	1.38		0.74	***	***	***		0.78
増減数		-5	3		-1			2	1	-3	3		-7				1	-6

[定点当たり患者数:人/定点]

	STD 定点数	性器クラミジア		性器ヘルペス		尖圭コンジローマ		淋菌感染症		合計		基幹 定点数	メチシリン耐性黄色ブドウ球菌感染症	ペニシリン耐性肺炎球菌感染症	薬剤耐性アシネクター感染症	薬剤耐性緑膿菌感染症	合計	
		男	女	男	女	男	女	男	女	男	女							
佐賀中部	3	3	0.67	0.33	0.67		0.33	3.33	0.33	6.67	2	2						
鳥栖	1	1						3		4		1						
唐津	1		3								3	1						
伊万里	1	2	1					4		6	1	1						
杵藤	1		1								1	1						
合計	7	1.71	1	0.14	0.29		0.14	2.43	0.14	4.29	1.57	6	3.33				0.17	3.5
全国前月	962	0.98	1.06	0.29	0.4	0.23	0.17	0.68	0.17	2.18	1.8	463	4	0.88			0.07	4.95

[年齢階層別患者数:人]

	STD	性器クラミジア		性器ヘルペス		尖圭コンジローマ		淋菌感染症		合計		基幹	メチシリン耐性黄色ブドウ球菌感染症	ペニシリン耐性肺炎球菌感染症	薬剤耐性アシネクター感染症	薬剤耐性緑膿菌感染症	合計	
		男	女	男	女	男	女	男	女	男	女							
0歳																		
1歳～4歳																		
5歳～9歳																		
10歳～14歳													1					1
15歳～19歳			2					1		1	2							
20歳～24歳		2	1					2		4	1							
25歳～29歳		3	3		1		1	4	1	7	6							
30歳～34歳		3						2		5								
35歳～39歳		1	1					2		3	1							
40歳～44歳		2		1	1			3		6	1							
45歳～49歳		1						2		3								
50歳～54歳													1					1
55歳～59歳																		
60歳～64歳								1		1			1					1
65歳～69歳													5					5
70歳以上													12				1	13
合計		12	7	1	2		1	17	1	30	11		20				1	21
前期計		17	4	1	3		1	15		33	8		27					27
当期間/前期		0.71	1.75	1	0.67	***	1	1.13	***	0.91	1.38		0.74	***	***	***		0.78
増減数		-5	3		-1			2	1	-3	3		-7				1	-6

***は前期計が"0"のとき