

# 佐賀県感染症発生動向調査週報

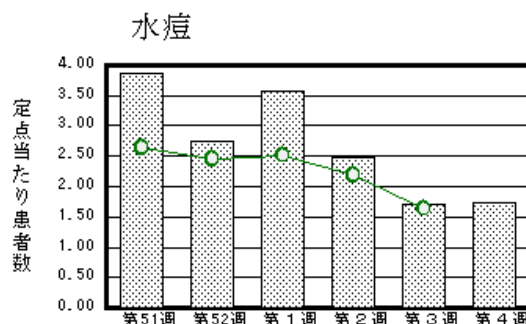
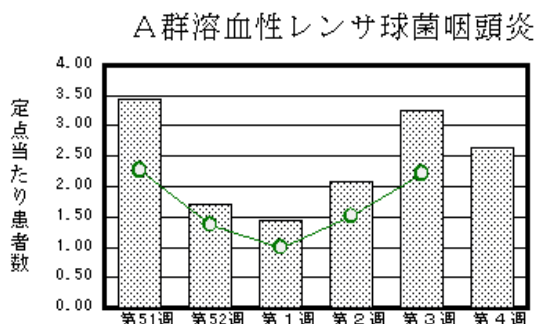
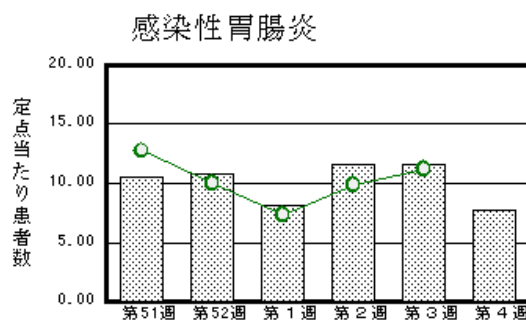
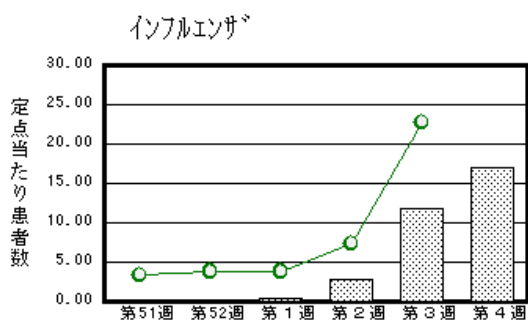
平成24年第4週 平成24年1月23日(月)～平成24年1月29日(日)

<http://www.kansen.pref.saga.jp>

佐賀県感染症情報センター

## 注目疾患の動向

- 1 【報告数の多い疾患】 インフルエンザ(663名) 感染性胃腸炎(178名)  
 A群溶血性レンサ球菌咽頭炎(61名) 水痘(40名) RSウイルス感染症(27名)
- 2 【インフルエンザ】患者報告数が増加しました(462名 663名:迅速診断キットでA型561名、B型83名、型別不明19名)。インフルエンザ注意報継続中です。1月24日、26日に採取され病原体定点医療機関より提供された検体からインフルエンザウイルスA香港型(AH3)とインフルエンザウイルスB型が各1件検出されました。また、学級閉鎖等になった小中学校で、1月17日から27日に採取された検体からインフルエンザウイルスA香港型(AH3)16件、インフルエンザウイルスB型6件が検出されています。
- 日ごろから十分な睡眠とバランスのよい食事を心がけ、咳の症状があるときはマスクを着用するなど、感染拡大防止に努めましょう。詳しくは佐賀県感染症情報センターのホームページを御覧ください。  
<http://www.kansen.pref.saga.jp/influenza/influenza.html>



棒グラフは佐賀県、折れ線グラフは全国の数値を表しています。

各疾患の動向グラフについては佐賀県感染症情報センターのホームページを御覧ください。 <http://www.kansen.pref.saga.jp>

## 全国版感染症週報 (IDWR) 2012年第2週号(1月9日～1月15日)要点

・ 発生動向総覧	<第2週> マイコプラズマ肺炎の定点当たり報告数は減少したが、過去5年間の同時期と比較してかなり多い / その他最新動向
・ 注目すべき感染症	<12月> 性感染症・薬剤耐性菌感染症について
・ 病原体情報	<インフルエンザ> 第2週の定点当たり報告数は7.33となり、前週の報告数の2倍近い値となった
・ 速報	インフルエンザウイルス2011/12シーズン / 感染性胃腸炎関連ウイルス2011/12シーズン
・ 海外感染症情報	<今週は該当記事はありません>
・ 感染症の話	鳥インフルエンザ - カンボジアにおける状況
	<今週はお休みです>

詳細は国立感染症研究所感染症情報センターのホームページを御覧ください。

<http://idsc.nih.go.jp/idwr/pdf-j.html>

## 全数届出の感染症(佐賀県)

## 別紙参照

## 佐賀県感染症発生動向調査

〔定点報告:五類感染症(週報分)〕

平成24年第4週

平成24年1月23日(月)～平成24年1月29日(日)

定点種別 (定点数)	病名 <small>管轄保健福祉 事務所</small>	佐賀県						計	前週	全国 (第3週)
		佐賀中部	鳥栖	唐津	伊万里	杵藤				
インフルエンザ (39)	インフルエンザ (鳥インフルエンザを除く)	243 18.69	105 21.00	22 3.14	30 6.00	263 29.22	663 17.00	462 11.85	112,035 22.73	
小児科 (23)	RSウイルス感染症	3 0.38	8 2.67	10 2.50	1 0.33	5 1.00	27 1.17	18 0.78	2,084 0.66	
	咽頭結膜熱	1 0.13	5 1.67	2 0.50		3 0.60	11 0.48	5 0.22	709 0.23	
	A群溶血性レンサ球菌咽頭炎	19 2.38	8 2.67	20 5.00	7 2.33	7 1.40	61 2.65	75 3.26	6,979 2.22	
	感染性胃腸炎	72 9.00	37 12.33	18 4.50	19 6.33	32 6.40	178 7.74	266 11.57	35,163 11.21	
	水痘	13 1.63	8 2.67	2 0.50	1 0.33	16 3.20	40 1.74	39 1.70	5,147 1.64	
	手足口病	1 0.13					1 0.04		612 0.20	
	伝染性紅斑	2 0.25				1 0.20	3 0.13	3 0.13	940 0.30	
	突発性発しん	2 0.25	10 3.33	2 0.50	1 0.33	4 0.80	19 0.83	18 0.78	1,654 0.53	
	百日咳	1 0.13					1 0.04		49 0.02	
	ヘルパンギーナ								63 0.02	
	流行性耳下腺炎	4 0.50	5 1.67	1 0.25		1 0.20	11 0.48	16 0.70	1,567 0.50	
眼科 (4)	急性出血性結膜炎								9 0.01	
	流行性角結膜炎							2 0.50	355 0.53	
基幹 (6)	細菌性髄膜炎								13 0.03	
	無菌性髄膜炎								14 0.03	
	マイコプラズマ肺炎	3 1.50				2 2.00	5 0.83	9 1.50	455 0.98	
	クラミジア肺炎 (オウム病を除く)								14 0.03	

インフルエンザは、小児科定点+内科定点。

細字は定点当たり患者数

佐賀県感染症発生動向調査(定点報告:五類感染症)

平成24年第4週 平成24年1月23日(月)～平成24年1月29日(日)

インフルエンザ 定点	インフルエ ンザ(鳥イン フルエンザ を除く)	小児科 定点	RSウイル ス感染症	咽頭結膜 熱	A群溶血 性レンサ 球菌咽頭 炎	感染性胃 腸炎	水痘	手足口病	伝染性紅 斑	突発性発 しん	百日咳	ヘルパン ギーナ	流行性耳 下腺炎	眼科・基幹 定点	急性出血 性結膜炎	流行性角 結膜炎	細菌性髄 膜炎	無菌性髄 膜炎	マイコプラ ズマ肺炎	クラミジア 肺炎(オウ ム病を除 く)	
0～5ヶ月	3	0～5ヶ月	7			1	1			1				0～5ヶ月							
6～11ヶ月	4	6～11ヶ月	3	2		13	1			11				6～11ヶ月							
1歳	14	1歳	10	5	2	29	7			7				1	1歳						
2歳	28	2歳	4	1	4	21	10							1	2歳					1	
3歳	28	3歳	3	1	14	14	8	1						1	3歳						
4歳	34	4歳			9	22	2							2	4歳						
5歳	58	5歳		1	5	15	7		2					2	5歳					1	
6歳	57	6歳		1	10	7	2							1	6歳						
7歳	53	7歳			7	11	2							1	7歳						
8歳	45	8歳			2	7								1	8歳						
9歳	49	9歳			2	7			1						9歳					1	
10歳～14歳	153	10歳～14歳			5	13								1	10歳～14歳						
15歳～19歳	20	15歳～19歳				4									15歳～19歳						
20歳～29歳	20	20歳以上			1	14					1				20歳～29歳						
30歳～39歳	34														30歳～39歳						
40歳～49歳	22														40歳～49歳						1
50歳～59歳	16														50歳～59歳						
60歳～69歳	14														60歳～69歳						1
70歳～79歳	3														70歳以上						
80歳以上	8																				
合計	663	合計	27	11	61	178	40	1	3	19	1		11	合計							5
前期計	462	前期計	18	5	75	266	39		3	18			16	前期計		2					9
当期間/前	1.44	当期間/前	1.5	2.2	0.81	0.67	1.03	***	1	1.06	***	***	0.69	当期間/前	***		***	***	0.56	***	
増減数	201	増減数	9	6	-14	-88	1	1		1	1		-5	増減数		-2					-4

\*\*\*は前期計が"0"のとき



# 佐賀県感染症発生動向調査週報

<http://www.kansen.pref.saga.jp>

佐賀県感染症情報センター

全数届出の感染症(佐賀県) 平成24年第**4**週 平成24年1月23日(月)～平成24年1月29日(日)

疾病名	結核 (二類感染症)		
患者*1 (住所地)	1名(90歳代男性) (唐津保健福祉事務所管内)	1名(40歳代女性) (佐賀中部保健福祉事務所管内)	1名(80歳代男性) *2 (杵藤保健福祉事務所管内)
感染原因・感染経路	不明	不明	不明
無症状病原体保有者	0名		
平成24年届出累計	9名(今週3名)		
平成23年	同 期	15名	
	届出累計	355名	

\*1 個別に届出されたもので、各患者間に関連はありません。

\*2 診断は第1週

疾病名	梅毒 (五類感染症)	
無症状病原体保有者	1名 *3	
感染原因・感染経路	性行為感染(異性間)	
平成24年届出累計	1名	
平成23年	同 期	0名
	届出累計	0名

\*3 診断は第3週