

# 佐賀県感染症発生動向調査週報

平成23年第48週 平成23年11月28日(月)～平成23年12月4日(日)

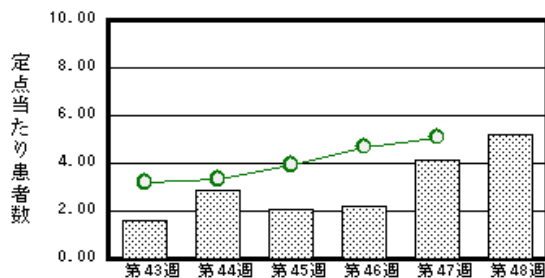
<http://www.kansen.pref.saga.jp>

佐賀県感染症情報センター

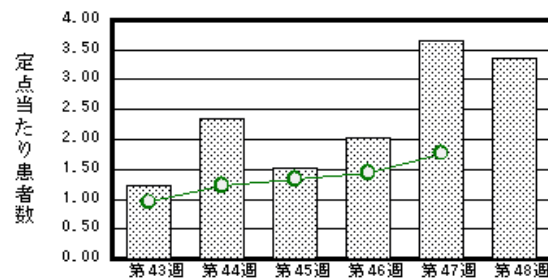
## 注目疾患の動向

- 1 【報告数の多い疾患】 感染性胃腸炎(120名) 水痘(77名)  
A群溶血性レンサ球菌咽頭炎(53名) 流行性耳下腺炎(19名) 突発性発しん(16名)
- 2 【感染性胃腸炎】患者報告数が増加しました(95名 120名)、これから本格的な流行の時期を迎えますので、手洗いや食材の十分な加熱等を心がけ予防に努めましょう。詳しくは、佐賀県感染症情報センターのホームページを御覧ください。 <http://www.kansen.pref.saga.jp/kakotopics/kakotopics/kansennseihp0912/tem.html>
- 3 【水痘】患者報告数は減少しましたが(84名 77名)、過去5年間の同時期と比較して患者報告数は多くなっています。特に鳥栖保健福祉事務所管内の定点当たり報告数は11.00と、他の地域に比べ高いレベルにあります。詳しくは、佐賀県感染症情報センターのホームページを御覧ください。  
<http://www.kansen.pref.saga.jp/kakotopics/kakotopics/suitou1106/suitou.html>

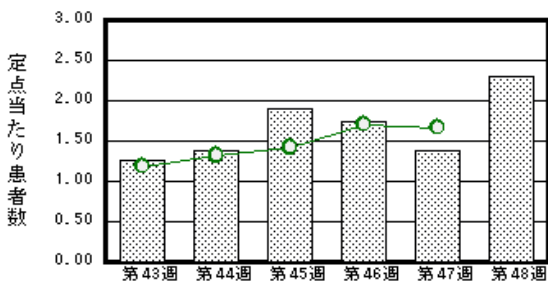
感染性胃腸炎



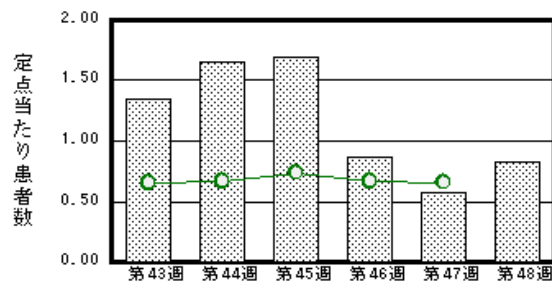
水痘



A群溶血性レンサ球菌咽頭炎



流行性耳下腺炎



棒グラフは佐賀県、折れ線グラフは全国の数値を表しています。

各疾患の動向グラフについては佐賀県感染症情報センターのホームページを御覧ください。 <http://www.kansen.pref.saga.jp>

## 全国版感染症週報 (IDWR) 2011年第46週号 (11月14日～11月20日) 要点

・ 発生動向総覧	< 第46週 > マイコプラズマ肺炎の定点当たり報告数は2週連続で増加し、過去5年間の同時期と比較してかなり多い / その他最新動向
・ 注目すべき感染症	< インフルエンザ > 定点当たり報告数は第42週以降増加が続いており、第46週は0.21となった
・ 病原体情報	インフルエンザウイルス2011/12シーズン
・ 速報	佐賀県における2011/12シーズンのAH3亜型インフルエンザウイルス初検出例
・ 海外感染症情報	インフルエンザ
・ 感染症の話	< 今週はお休みです >

詳細は国立感染症研究所感染症情報センターのホームページを御覧ください。

<http://idsc.nih.go.jp/idwr/pdf-j.html>

# 佐賀県感染症発生動向調査週報

http://www.kansen.pref.saga.jp

佐賀県感染症情報センター

## 全数届出の感染症(佐賀県)

疾病名	結核 (二類感染症)		つつが虫病 *3 (四類感染症)
	患者 (住所地)	1名(70歳代女性) *1 (鳥栖保健福祉事務所管内)	1名(60歳代女性) *1 (佐賀中部保健福祉事務所管内)
感染原因・感染経路	不明	不明	山中にてダニ刺症
無症状病原体保有者	1名		
平成23年届出累計	338名(今週3名) *2		2名(今週1名)
平成22年	同 期	190名	0名
	届出累計	205名	1名

\*1 個別に届出されたもので、各患者間に関連はありません。

\*2 第38週診断分が1名削除されたので、累計が減っています。

\*3 つつが虫病について詳しくは、国立感染症研究所感染症情報センターの「感染症の話」を御覧ください。  
[http://idsc.nih.go.jp/idwr/kansen/k02\\_g1/k02\\_13/k02\\_13.html](http://idsc.nih.go.jp/idwr/kansen/k02_g1/k02_13/k02_13.html)

\*4 診断は第44週です。

## 佐賀県感染症発生動向調査

(定点報告:五類感染症(週報分))

平成23年第**48**週 平成23年11月28日(月)～平成23年12月4日(日)

定点種別 (定点数)	管轄保健福祉 事務所 病名	佐賀中部	鳥栖	唐津	伊万里	杵藤	計	前週	全国 (第47週)
		インフルエンザ (39)							
小児科 (23)	RSウイルス感 染症	2 0.25	5 1.67	3 0.75	5 1.67		15 0.65	13 0.57	2,389 0.76
	咽頭結膜熱	3 0.38	2 0.67	3 0.75	4 1.33	1 0.20	13 0.57	12 0.52	906 0.29
	A群溶血性レン サ球菌咽頭炎	21 2.63	19 6.33	3 0.75	5 1.67	5 1.00	53 2.30	32 1.39	5,231 1.67
	感染性胃腸炎	28 3.50	46 15.33	16 4.00	8 2.67	22 4.40	120 5.22	95 4.13	15,942 5.09
	水痘	20 2.50	33 11.00	5 1.25	10 3.33	9 1.80	77 3.35	84 3.65	5,548 1.77
	手足口病								2,558 0.82
	伝染性紅斑	1 0.13	4 1.33			1 0.20	6 0.26		657 0.21
	突発性発しん	3 0.38	2 0.67	3 0.75	4 1.33	4 0.80	16 0.70	25 1.09	1,717 0.55
	百日咳								81 0.03
	ヘルパンギーナ								192 0.06
眼科 (4)	流行性耳下腺炎	9 1.13	6 2.00	3 0.75		1 0.20	19 0.83	13 0.57	2,062 0.66
	急性出血性結膜炎								181 0.27
基幹 (6)	流行性角結膜炎			1 1.00			1 0.25	1 0.25	364 0.54
	細菌性髄膜炎	1 0.50					1 0.17		8 0.02
	無菌性髄膜炎								37 0.08
	マイコプラズマ肺炎	3 1.50				1 1.00	4 0.67	4 0.67	579 1.25
	クラミジア肺炎 (オウム病を除く)								18 0.04

インフルエンザは、小児科定点 + 内科定点。

細字は定点当たり患者数

佐賀県感染症発生動向調査(定点報告:五類感染症)

平成23年第48週 平成23年11月28日(月)～平成23年12月4日(日)

インフルエンザ 定点	インフルエ ンザ(鳥イン フルエンザ を除く)	小児科 定点	RSウイル ス感染症	咽頭結膜 熱	A群溶血 性レンサ 球菌咽頭 炎	感染性胃 腸炎	水痘	手足口病	伝染性紅 斑	突発性発 しん	百日咳	ヘルパン ギーナ	流行性耳 下腺炎	眼科・基幹 定点	急性出血 性結膜炎	流行性角 結膜炎	細菌性髄 膜炎	無菌性髄 膜炎	マイコプラ ズマ肺炎	クラミジア 肺炎(オウ ム病を除 く)	
0～5ヶ月		0～5ヶ月	1			1	3							0～5ヶ月							
6～11ヶ月		6～11ヶ月	3	2		10	4		1	6				6～11ヶ月							
1歳		1歳	6	6		19	12		1	10				3	1歳						
2歳		2歳	3	4	5	6	21							1	2歳						
3歳		3歳	2		2	11	11		1					4	3歳					1	
4歳		4歳			5	17	11		2					2	4歳						
5歳		5歳		1	9	19	8		1					2	5歳						
6歳		6歳			5	6	5							4	6歳						
7歳		7歳			5	7									7歳						
8歳		8歳			7	2	2							1	8歳						1
9歳		9歳			6	5								2	9歳						
10歳～14歳		10歳～14歳			8	11									10歳～14歳						1
15歳～19歳		15歳～19歳			1										15歳～19歳						
20歳～29歳		20歳以上				6									20歳～29歳						
30歳～39歳															30歳～39歳						1
40歳～49歳															40歳～49歳						
50歳～59歳															50歳～59歳		1				
60歳～69歳															60歳～69歳						
70歳～79歳															70歳以上			1			
80歳以上																					
合計		合計	15	13	53	120	77		6	16				19	合計		1	1			4
前期計		前期計	13	12	32	95	84			25				13	前期計		1				4
当期間/前	***	当期間/前	1.15	1.08	1.66	1.26	0.92	***	***	0.64	***	***	1.46	当期間/前	***	1	***	***		1	***
増減数		増減数	2	1	21	25	-7		6	-9			6	増減数			1				

\*\*\*は前期計が"0"のとき

