

佐賀県感染症発生動向調査週報

平成23年第46週 平成23年11月14日(月)～平成23年11月20日(日)

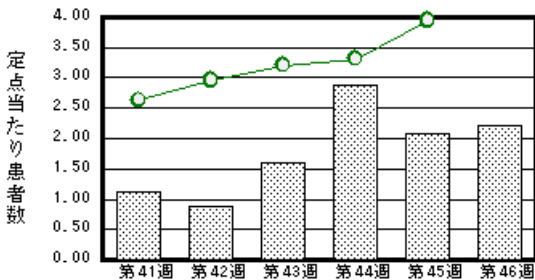
<http://www.kansen.pref.saga.jp>

佐賀県感染症情報センター

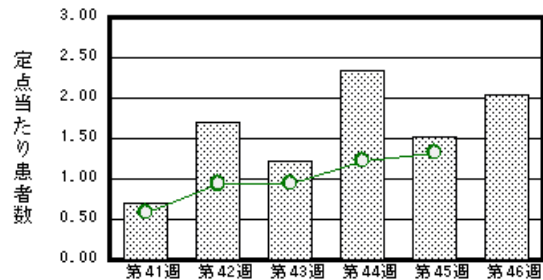
注目疾患の動向

- 1 【報告数の多い疾患】 感染性胃腸炎(51名) 水痘(47名)
A群溶血性レンサ球菌咽頭炎(40名) 流行性耳下腺炎(20名) 突発性発しん(18名)
- 2 【感染性胃腸炎】患者報告数はやや増加しました(48名 51名)、これから本格的な流行の時期を迎えますので、手洗いや食材の十分な加熱等を心がけ予防に努めましょう。詳しくは、佐賀県感染症情報センターのホームページを御覧ください。 <http://www.kansen.pref.saga.jp/kakotopics/kakotopics/kansenseihp0912/tem.html>

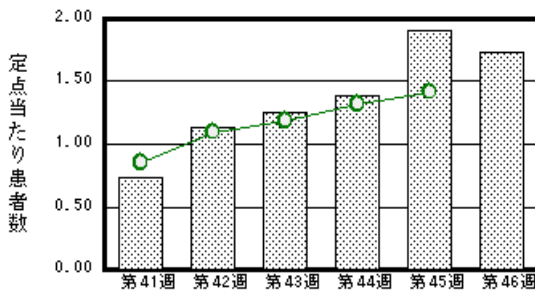
感染性胃腸炎



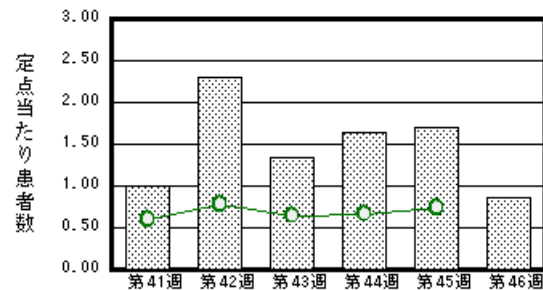
水痘



A群溶血性レンサ球菌咽頭炎



流行性耳下腺炎



棒グラフは佐賀県、折れ線グラフは全国の数値を表しています。

各疾患の動向グラフについては佐賀県感染症情報センターのホームページを御覧ください。 <http://www.kansen.pref.saga.jp>

全国版感染症週報 (IDWR) 2011年第44週号 (10月31日～11月6日) 要点

・ 発生動向総覧	<第44週> 水痘の定点点当り報告数は3週連続で増加し、過去5年間の同時期と比較してかなり多い / その他最新動向
・ 注目すべき感染症	<細菌性赤痢> 第44週の累積報告数は264例で、原因菌の菌種内訳では、S. sonnei が207例で最も多い
・ 病原体情報	インフルエンザウイルス2011/12シーズン
・ 速報	2011/12シーズン初めに分離されたB型インフルエンザウイルス(山形系統) - 堺市
・ 海外感染症情報	鳥インフルエンザ - インドネシアにおける状況 / 鳥インフルエンザ - エジプトにおける状況 / インフルエンザ
・ 感染症の話	<今週はお休みです>

詳細は国立感染症研究所感染症情報センターのホームページを御覧ください。

<http://idsc.nih.go.jp/idwr/pdf-j.html>

佐賀県感染症発生動向調査週報

http://www.kansen.pref.saga.jp

佐賀県感染症情報センター

全数届出の感染症(佐賀県)

疾病名	結核 (二類感染症)	
患者*(住所地)	1名(70歳代女性) (唐津保健福祉事務所管内)	2名(80歳代男性、40歳代男性) (杵藤保健福祉事務所管内)
感染原因・感染経路	不明	不明
無症状病原体保有者	1名	
平成23年届出累計	334名(今週4名)	
平成22年	同期	184名
	届出累計	205名

* 個別に届出されたもので、各患者間に関連はありません。

佐賀県感染症発生動向調査

(定点報告:五類感染症(週報分))

平成23年第**46**週 平成23年11月14日(月)~平成23年11月20日(日)

定点種別 (定点数)	管轄保健福祉 事務所 病名	佐賀中部	鳥栖	唐津	伊万里	杵藤	計	前週	全国 (第45週)
インフルエンザ (39)	インフルエンザ (鳥インフルエンザを除く)								674 0.14
小児科 (23)	RSウイルス感染症	2 0.25	5 1.67	6 1.50	2 0.67	2 0.40	17 0.74	23 1.00	1,988 0.63
	咽頭結膜熱		2 0.67	4 1.00	3 1.00		9 0.39	7 0.30	754 0.24
	A群溶血性レンサ球菌咽頭炎	13 1.63	21 7.00	4 1.00	1 0.33	1 0.20	40 1.74	44 1.91	4,450 1.42
	感染性胃腸炎	18 2.25	5 1.67	9 2.25	4 1.33	15 3.00	51 2.22	48 2.09	12,388 3.94
	水痘	9 1.13	25 8.33	3 0.75	2 0.67	8 1.60	47 2.04	35 1.52	4,173 1.33
	手足口病	1 0.13					1 0.04		2,936 0.93
	伝染性紅斑	1 0.13					1 0.04	5 0.22	673 0.21
	突発性発しん	3 0.38	2 0.67	5 1.25	2 0.67	6 1.20	18 0.78	24 1.04	1,811 0.58
	百日咳								85 0.03
	ヘルパンギーナ						2 0.40	2 0.09	3 0.13
流行性耳下腺炎	8 1.00	8 2.67	1 0.25			3 0.60	20 0.87	39 1.70	2,316 0.74
眼科 (4)	急性出血性結膜炎								80 0.12
	流行性角結膜炎								361 0.53
基幹 (6)	細菌性髄膜炎					1 1.00	1 0.17		7 0.02
	無菌性髄膜炎	1 0.50					1 0.17		39 0.08
	マイコプラズマ肺炎	1 0.50	2 2.00	2 2.00		1 1.00	6 1.00	6 1.00	580 1.25
	クラミジア肺炎 (オウム病を除く)								12 0.03

インフルエンザは、小児科定点+内科定点。

細字は定点当たり患者数

佐賀県感染症発生動向調査(定点報告:五類感染症)

平成23年第46週 平成23年11月14日(月)～平成23年11月20日(日)

インフルエンザ 定点	インフルエ ンザ(鳥イン フルエンザ を除く)	小児科 定点	RSウイル ス感染症	咽頭結膜 熱	A群溶血 性レンサ 球菌咽頭 炎	感染性胃 腸炎	水痘	手足口病	伝染性紅 斑	突発性発 しん	百日咳	ヘルパン ギーナ	流行性耳 下腺炎	眼科・基幹 定点	急性出血 性結膜炎	流行性角 結膜炎	細菌性髄 膜炎	無菌性髄 膜炎	マイコプラ ズマ肺炎	クラミジア 肺炎(オウ ム病を除 く)	
0～5ヶ月		0～5ヶ月	2			1	1			1				0～5ヶ月							
6～11ヶ月		6～11ヶ月	4	1		4	2			12				6～11ヶ月							
1歳		1歳	8	4	1	7	6			5				2	1歳					1	
2歳		2歳	2	1	1	1	11		1					4	2歳					1	
3歳		3歳	1	1	4	6	11	1				1		3	3歳					1	
4歳		4歳			4	6	8							4	4歳					1	
5歳		5歳			7	6	3							3	5歳						
6歳		6歳			1	4	3							1	6歳						
7歳		7歳		1	6									1	7歳		1				
8歳		8歳		1	6									1	8歳						
9歳		9歳			2	3	1								9歳						
10歳～14歳		10歳～14歳			7	6	1					1	1	10歳～14歳				1		1	
15歳～19歳		15歳～19歳			1	6									15歳～19歳					1	
20歳～29歳		20歳以上				1									20歳～29歳						
30歳～39歳															30歳～39歳						
40歳～49歳															40歳～49歳						
50歳～59歳															50歳～59歳						
60歳～69歳															60歳～69歳						
70歳～79歳															70歳以上						
80歳以上																					
合計		合計	17	9	40	51	47	1	1	18		2	20	合計			1	1	6		
前期計		前期計	23	7	44	48	35		5	24		3	39	前期計					6		
当期間/前	***	当期間/前	0.74	1.29	0.91	1.06	1.34	***	0.2	0.75	***	0.67	0.51	当期間/前	***	***	***	***	1	***	
増減数		増減数	-6	2	-4	3	12	1	-4	-6		-1	-19	増減数			1	1			

***は前期計が"0"のとき

