

# 佐賀県感染症発生動向調査週報

平成23年第39週 平成23年9月26日(月)～平成23年10月2日(日)

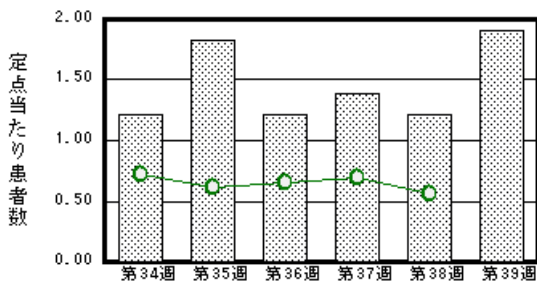
<http://www.kansen.pref.saga.jp>

佐賀県感染症情報センター

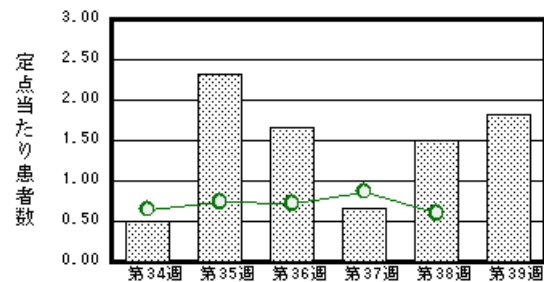
## 注目疾患の動向

- 1 【報告数の多い疾患】 流行性耳下腺炎(44名) RSウイルス感染症(24名)  
A群溶血性レンサ球菌咽頭炎(22名) 感染性胃腸炎(20名) 水痘(15名)
- 2 【マイコプラズマ肺炎】患者報告数が増加しました(9名 11名)。過去5年間の同時期と比較して患者報告数が多くなっています。手洗い、うがい等の励行で感染予防に努めましょう。詳しくは国立感染症研究所感染症情報センターの「感染症の話」を御覧ください。 [http://idsc.nih.go.jp/idwr/kansen/k03/k03\\_09.html](http://idsc.nih.go.jp/idwr/kansen/k03/k03_09.html)
- 3 【RSウイルス感染症】患者報告数が増加しました(17名 24名)。全国では2004年以降の同時期の報告数としては、これまでで最も多い状態です。手洗い、うがい等の励行で感染予防に努めましょう。詳しくは国立感染症研究所感染症情報センターの「感染症の話」を御覧ください。 [http://idsc.nih.go.jp/idwr/kansen/k04/k04\\_22/k04\\_22.html](http://idsc.nih.go.jp/idwr/kansen/k04/k04_22/k04_22.html)

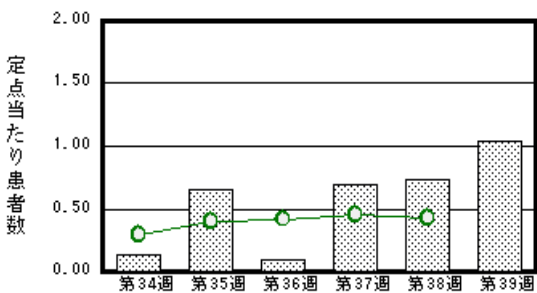
流行性耳下腺炎



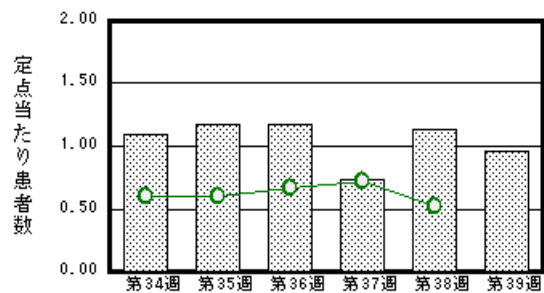
マイコプラズマ肺炎



RSウイルス感染症



A群溶血性レンサ球菌咽頭炎



棒グラフは佐賀県、折れ線グラフは全国の数値を表しています。

各疾患の動向グラフについては佐賀県感染症情報センターのホームページを御覧ください。 <http://www.kansen.pref.saga.jp>

## 全国版感染症週報(IDWR) 2011年第37週号(9月12日～9月18日)要点

・ 発生動向総覧	<第37週>マイコプラズマ肺炎の定点当たり報告数は増加し、過去5年間の同時期と比較してかなり多い/その他最新動向
・ 注目すべき感染症	<8月>性感染症・薬剤耐性菌感染症について
・ 病原体情報	<RSウイルス感染症>第37週の報告数は1,414例であり、2004年以降の同時期の報告数としてはこれまでで最も多い状態が第16週以降継続している
・ 速報	ヒトから検出されているVero毒素産生性大腸菌2011年/麻疹ウイルス2011年
・ 海外感染症情報	<今週は該当記事はありません>
・ 感染症の話	インフルエンザ
	<今週はお休みです>

詳細は国立感染症研究所感染症情報センターのホームページを御覧ください。

<http://idsc.nih.go.jp/idwr/pdf-j.html>

全数届出の感染症(佐賀県)

別紙参照

佐賀県感染症発生動向調査

[定点報告:五類感染症(週報分)]

平成23年第**39**週 平成23年9月26日(月)~平成23年10月2日(日)

定点種別 (定点数)	病名	管轄保健福祉 事務所		佐賀中部	鳥栖	唐津	伊万里	杵藤	計	前週	全国 (第38週)						
インフルエンザ (39)	インフルエンザ (鳥インフルエンザを除く)										101	0.02					
小児科 (23)	RSウイルス感染症	1	0.13	15	5.00	5	1.25	3	1.00	24	1.04	17	0.74	1,336	0.43		
	咽頭結膜熱	1	0.13			2	0.50	2	0.67	1	0.20	6	0.26	1	0.04	533	0.17
	A群溶血性レンサ球菌咽頭炎	8	1.00	7	2.33	2	0.50		5	1.00	22	0.96	26	1.13	1,620	0.52	
	感染性胃腸炎	12	1.50	4	1.33			2	0.67	2	0.40	20	0.87	19	0.83	6,594	2.11
	水痘					12	3.00		3	0.60	15	0.65	25	1.09	1,472	0.47	
	手足口病	1	0.13	2	0.67	1	0.25	1	0.33	1	0.20	6	0.26	8	0.35	8,597	2.75
	伝染性紅斑			2	0.67	1	0.25		1	0.20	4	0.17	1	0.04	403	0.13	
	突発性発しん	1	0.13	5	1.67	5	1.25	3	1.00		14	0.61	8	0.35	1,554	0.50	
	百日咳														56	0.02	
	ヘルパンギーナ	1	0.13			3	0.75		4	0.80	8	0.35	21	0.91	3,105	0.99	
流行性耳下腺炎	7	0.88	12	4.00	19	4.75		6	1.20	44	1.91	28	1.22	1,753	0.56		
眼科 (4)	急性出血性結膜炎											1	0.25	85	0.12		
	流行性角結膜炎							1	1.00	1	0.25			397	0.58		
基幹 (6)	細菌性髄膜炎													11	0.02		
	無菌性髄膜炎											1	0.17	28	0.06		
	マイコプラズマ肺炎	6	3.00	5	5.00					11	1.83	9	1.50	274	0.60		
	クラミジア肺炎 (オウム病を除く)													8	0.02		

インフルエンザは、小児科定点 + 内科定点。

細字は定点当たり患者数

佐賀県感染症発生動向調査(定点報告:五類感染症)

平成23年第39週 平成23年9月26日(月)～平成23年10月2日(日)

インフルエンザ 定点	インフルエ ンザ(鳥イン フルエンザ を除く)	小児科 定点	RSウイル ス感染症	咽頭結膜 熱	A群溶血 性レンサ 球菌咽頭 炎	感染性胃 腸炎	水痘	手足口病	伝染性紅 斑	突発性発 しん	百日咳	ヘルパン ギーナ	流行性耳 下腺炎	眼科・基幹 定点	急性出血 性結膜炎	流行性角 結膜炎	細菌性髄 膜炎	無菌性髄 膜炎	マイコプラ ズマ肺炎	クラミジア 肺炎(オウ ム病を除 く)	
0～5ヶ月		0～5ヶ月	5				1							0～5ヶ月							
6～11ヶ月		6～11ヶ月	4	2		2	1		1	10				6～11ヶ月						1	
1歳		1歳	11	1		6	5	4	2	4		3	4	1歳						1	
2歳		2歳	3	2	1	4	3		1			3	5	2歳						1	
3歳		3歳	1		2			1					10	3歳						1	
4歳		4歳			3	1	4					1	9	4歳						1	
5歳		5歳		1	3		2						9	5歳							
6歳		6歳			1	2							1	6歳							
7歳		7歳			2	1						1	2	7歳						1	
8歳		8歳			5	1							2	8歳						1	
9歳		9歳				1							2	9歳							
10歳～14歳		10歳～14歳			4	1							2	10歳～14歳						3	
15歳～19歳		15歳～19歳												15歳～19歳							
20歳～29歳		20歳以上			1	1								20歳～29歳						1	
30歳～39歳														30歳～39歳							
40歳～49歳														40歳～49歳							
50歳～59歳														50歳～59歳							
60歳～69歳														60歳～69歳		1					
70歳～79歳														70歳以上							
80歳以上																					
合計		合計	24	6	22	20	15	6	4	14		8	44	合計		1				11	
前期計		前期計	17	1	26	19	25	8	1	8		21	28	前期計	1			1		9	
当期間/前	***	当期間/前	1.41	6	0.85	1.05	0.6	0.75	4	1.75	***	0.38	1.57	当期間/前		***	***		1.22	***	
増減数		増減数	7	5	-4	1	-10	-2	3	6		-13	16	増減数	-1	1		-1		2	

\*\*\*は前期計が"0"のとき



## 佐賀県感染症発生動向調査週報

http://www.kansen.pref.saga.jp

佐賀県感染症情報センター

全数届出の感染症(佐賀県)

平成23年第**39**週

平成23年9月26日(月)～平成23年10月2日(日)

疾病名	結核 (二類感染症)	
患者 *1 (住所地)	1名(70歳代男性) (鳥栖保健福祉事務所管内)	1名(70歳代女性) (杵藤保健福祉事務所管内)
感染原因・感染経路	不明	不明
無症状病原体保有者	0名	
平成23年届出累計	281名(今週 2名)	
平成22年	同 期	147名
	届出累計	205名

\*1 個別に届出されたもので、各患者間に関連はありません

疾病名	後天性免疫不全症候群 (五類感染症)	
患者	1名(20歳代男性)	
感染原因・感染経路	性行為感染(同性間)	性行為感染(異性間)
無症状病原体保有者	0名	1名 *2
平成23年届出累計	6名(今週2名)	
平成22年	同 期	1名
	届出累計	1名

\*2 診断は第38週