

佐賀県感染症発生動向調査週報

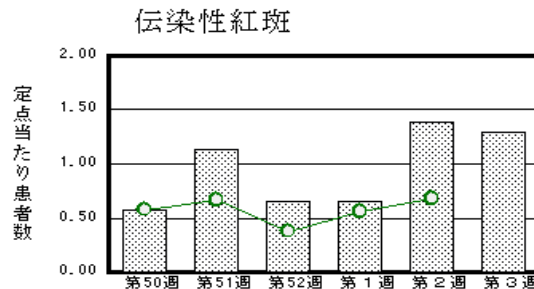
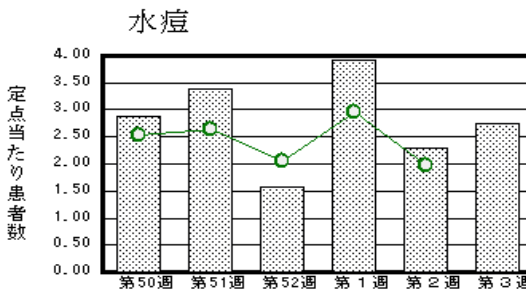
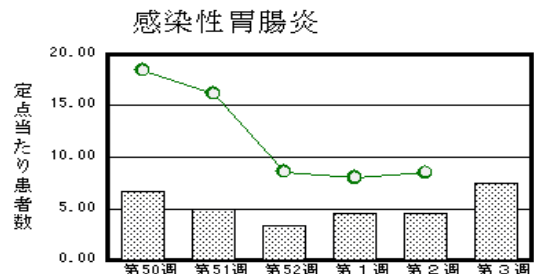
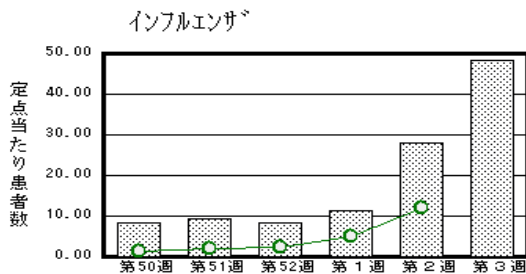
平成23年第3週 平成23年1月17日(月)～平成23年1月23日(日)

<http://www.kansen.pref.saga.jp>

佐賀県感染症情報センター

注目疾患の動向

- 1 【報告数の多い疾患】 インフルエンザ(1,889名) 感染性胃腸炎(171名) 水痘(63名)
伝染性紅斑(30名) A群溶血性レンサ球菌咽頭炎(26名)
- 2 【インフルエンザ】患者報告数が増加し(1,087名 1,889名:迅速診断キットでA型1,846名、B型5名、型別不明38名)、定点当たりの報告数が警報レベル開始基準の目安30.0を超えて48.44となり、インフルエンザ警報レベルに達しました。過去5年間の同時期と比較して、患者報告数がかかなり多くなっています。
また、1月14日～21日に採取され医療機関や施設より提供された検体から新型インフルエンザウイルス(A/H1N1)16件、インフルエンザウイルスA香港型(A/H3)5件、新型インフルエンザウイルス(A/H1N1)とインフルエンザウイルスA香港型(A/H3)の複合感染が1件検出されています。
日ごろから十分な睡眠とバランスのよい食事を心がけ、咳の症状があるときはマスクを着用するなど、感染拡大防止に努めましょう。詳しくは佐賀県感染症情報センターのホームページを御覧ください。
<http://www.kansen.pref.saga.jp/influenza/influenza.html>
- 3 【感染性胃腸炎】患者報告数が増加しました(103名 171名)。手洗いや食材の十分な加熱等を心がけ予防に努めましょう。詳しくは、佐賀県感染症情報センターのホームページを御覧ください。
<http://www.kansen.pref.saga.jp/kakotopics/kakotopics/kanssenseihp0912/tem.html>



棒グラフは佐賀県、折れ線グラフは全国の数値を表しています。
各疾患の動向グラフについては佐賀県感染症情報センターのホームページを御覧ください。<http://www.kansen.pref.saga.jp>

全国版感染症週報 (IDWR) 2011年第1週号(1月3日～1月9日)要点

・ 発生動向総覧	< 第1週 > 伝染性紅斑の定点当たり報告数は増加し、過去5年間の同時期と比較してかなり多い / その他最新動向
・ 注目すべき感染症	< インフルエンザ > 第1週の定点当たり報告数は5.06となり、第42週以降12週連続で増加が続いている
・ 病原体情報	麻疹ウイルス2010年 / インフルエンザウイルス2010/11シーズン
・ 速報	インドからのD4型麻疹ウイルス輸入症例 - 札幌市
・ 海外感染症情報	鳥インフルエンザ - エジプトにおける状況
・ 感染症の話	< 今週はお休みです >

詳細は国立感染症研究所感染症情報センターのホームページを御覧ください。
<http://idsc.nih.gov.jp/idwr/pdf-j.html>

全数届出の感染症(佐賀県)

疾病名	結核 (二類感染症)	
患者 (住所地)	1名(80歳代女性) (鳥栖保健福祉事務所管内)	
感染原因・感染経路	不明	
無症状病原体保有者	0名	
平成23年届出累計	11名(今週1名)	
平成22年	同 期	8名
	届出累計	205名

佐賀県感染症発生動向調査

(定点報告:五類感染症(週報分))

平成23年第3週

平成23年1月17日(月)~平成23年1月23日(日)

定点種別 (定点数)	管轄保健福祉 事務所 病名	佐賀中部	鳥栖	唐津	伊万里	杵藤	計	前週	全国 (第2週)
		インフルエンザ (39)	インフルエンザ (鳥インフルエンザを除く)	485 37.31	249 49.80	543 77.57	184 36.80	428 47.56	1,889 48.44
小児科 (23)	RSウイルス感染症	8 1.00	6 2.00	2 0.50	1 0.33	3 0.60	20 0.87	22 0.96	2,396 0.76
	咽頭結膜熱		2 0.67	3 0.75	2 0.67	3 0.60	10 0.43	16 0.70	1,117 0.35
	A群溶血性レンサ球菌咽頭炎	4 0.50	7 2.33	4 1.00	3 1.00	8 1.60	26 1.13	37 1.61	4,542 1.44
	感染性胃腸炎	38 4.75	22 7.33	43 10.75	22 7.33	46 9.20	171 7.43	103 4.48	26,782 8.49
	水痘	15 1.88	18 6.00	10 2.50	2 0.67	18 3.60	63 2.74	53 2.30	6,241 1.98
	手足口病	4 0.50	12 4.00		1 0.33		17 0.74	11 0.48	300 0.10
	伝染性紅斑	9 1.13	7 2.33	2 0.50	4 1.33	8 1.60	30 1.30	32 1.39	2,145 0.68
	突発性発しん	7 0.88	3 1.00	2 0.50	1 0.33	4 0.80	17 0.74	18 0.78	1,736 0.55
	百日咳								77 0.02
	ヘルパンギーナ							1 0.04	74 0.02
	流行性耳下腺炎	3 0.38	5 1.67	10 2.50	2 0.67	1 0.20	21 0.91	34 1.48	3,622 1.15
眼科 (4)	急性出血性結膜炎							1 0.25	11 0.02
	流行性角結膜炎	1 0.50					1 0.25	1 0.25	389 0.58
基幹 (6)	細菌性髄膜炎								9 0.02
	無菌性髄膜炎								10 0.02
	マイコプラズマ肺炎	3 1.50				1 1.00	4 0.67	1 0.17	199 0.43
	クラミジア肺炎 (オウム病を除く)								14 0.03

インフルエンザは、小児科定点+内科定点。

細字は定点当たり患者数

佐賀県感染症発生動向調査(定点報告:五類感染症)

平成23年第3週 平成23年1月17日(月)～平成23年1月23日(日)

インフルエンザ 定点	インフルエンザ(鳥イン フルエンザ を除く)	小児科 定点	RSウイル ス感染症	咽頭結膜 熱	A群溶血 性レンサ 球菌咽頭 炎	感染性胃 腸炎	水痘	手足口病	伝染性紅 斑	突発性発 しん	百日咳	ヘルパン ギーナ	流行性耳 下腺炎	眼科・基幹 定点	急性出血 性結膜炎	流行性角 結膜炎	細菌性髄 膜炎	無菌性髄 膜炎	マイコプラ ズマ肺炎	クラミジア 肺炎(オウ ム病を除 く)	
0～5ヶ月	9	0～5ヶ月	3				4							0～5ヶ月							
6～11ヶ月	34	6～11ヶ月	2	2		9	7		1	13				6～11ヶ月							
1歳	85	1歳	10	2	1	35	13	5	2	4				1歳						1	
2歳	114	2歳	4	1	4	29	21	12	2					3歳						1	
3歳	100	3歳	1	3	4	19	10		1					1歳							
4歳	151	4歳		1	4	12	4		5					3歳							
5歳	141	5歳		1	4	18	3		9					3歳							1
6歳	130	6歳				8	1		3					2歳							
7歳	127	7歳			2	9			2					3歳							
8歳	119	8歳			3	10			2					8歳							1
9歳	85	9歳				5			1					2歳							
10歳～14歳	319	10歳～14歳			1	13			2					3歳							
15歳～19歳	59	15歳～19歳				1								15歳～19歳							
20歳～29歳	125	20歳以上			3	3								20歳～29歳							
30歳～39歳	114													30歳～39歳							
40歳～49歳	76													40歳～49歳							
50歳～59歳	54													50歳～59歳							
60歳～69歳	20													60歳～69歳		1					
70歳～79歳	16													70歳以上							
80歳以上	11																				
合計	1,889	合計	20	10	26	171	63	17	30	17				21	合計		1				4
前期計	1,087	前期計	22	16	37	103	53	11	32	18		1	34	前期計	1	1					1
当期間/前	1.74	当期間/前	0.91	0.63	0.7	1.66	1.19	1.55	0.94	0.94	***		0.62	当期間/前		1	***	***		4	***
増減数	802	増減数	-2	-6	-11	68	10	6	-2	-1		-1	-13	増減数	-1						3

***は前期計が"0"のとき

