

佐賀県感染症発生動向調査週報

平成22年第52週 平成22年12月27日(月)～平成23年1月2日(日)

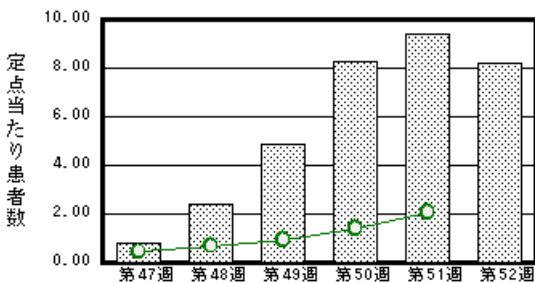
<http://www.kansen.pref.saga.jp>

佐賀県感染症情報センター

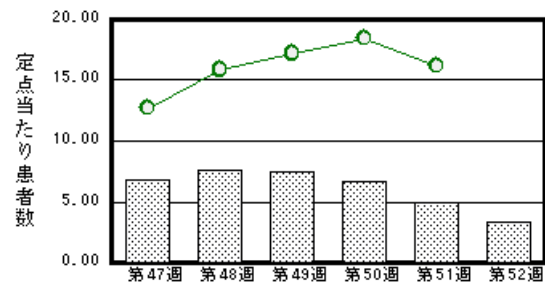
注目疾患の動向

- 1 【報告数の多い疾患】 インフルエンザ(321名) 感染性胃腸炎(77名) R Sウイルス感染症(43名)
水痘(36名) 伝染性紅斑(15名)
- 2 【インフルエンザ】 定点医療機関の年末年始休診等の影響で、患者報告数は若干減少しました(367名 321名:迅速診断キットでA型315名、B型1名、型別不明5名)。これから本格的な流行シーズンを迎えますので、日ごろから十分な睡眠とバランスのよい食事を心がけ、咳の症状があるときはマスクを着用するなど、感染拡大防止に努めましょう。詳しくは佐賀県感染症情報センターのホームページを御覧ください。
<http://www.kansen.pref.saga.jp/influenza/influenza.html>
- 3 【感染性胃腸炎】 患者報告数は減少しましたが(112名 77名)、全国的には多い状況が続いています。手洗いや食料の十分な加熱等を心がけ予防に努めましょう。詳しくは、佐賀県感染症情報センターのホームページを御覧ください。
<http://www.kansen.pref.saga.jp/kakotopics/kakotopics/kansennseihp0912/tem.html>

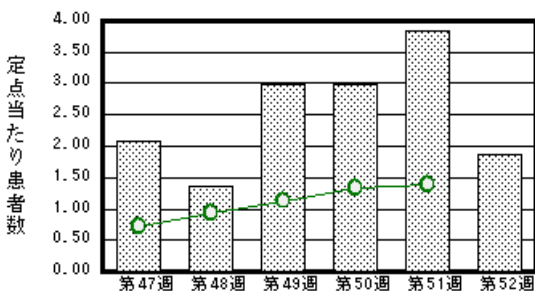
インフルエンザ



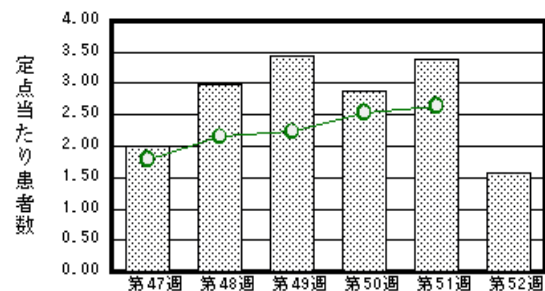
感染性胃腸炎



R Sウイルス感染症



水痘



棒グラフは佐賀県、折れ線グラフは全国の数値を表しています。

各疾患の動向グラフについては佐賀県感染症情報センターのホームページを御覧ください。<http://www.kansen.pref.saga.jp>

全国版感染症週報 (IDWR)

2010年第52週号は、1月11日発行予定

詳細は国立感染症研究所感染症情報センターのホームページを御覧ください。

<http://idsc.nih.gov/idwr/pdf-j.html>

佐賀県感染症発生動向調査週報

http://www.kansen.pref.saga.jp

佐賀県感染症情報センター

全数届出の感染症(佐賀県)

疾病名		結核 (二類感染症)	
患者*1 (住所地)	2名(70歳代女性、30歳代女性) (佐賀中部保健福祉事務所管内)	1名(20歳代女性) (杵藤保健福祉事務所管内)	
感染原因・感染経路	不明	不明	
無症状病原体保有者	0名		
平成22年届出累計	205名(今週3名)		
平成21年	同期	186名*2	
	届出累計	187名	

*1 個別に届出されたもので、各患者間に関連はありません

*2 平成21年は第53週まで

佐賀県感染症発生動向調査

(定点報告:五類感染症(週報分))

平成22年第**52**週 平成22年12月27日(月)～平成23年1月2日(日)

定点種別 (定点数)	管轄保健福祉 事務所 病名	佐賀県					計	前週	全国 (第51週)
		佐賀中部	鳥栖	唐津	伊万里	杵藤			
インフルエンザ (39)	インフルエンザ (鳥インフルエンザを除く)	121 9.31	18 3.60	63 9.00	45 9.00	74 8.22	321 8.23	367 9.41	9863 2.06
小児科 (23)	RSウイルス感染症	9 1.13	13 4.33	13 3.25	2 0.67	6 1.20	43 1.87	88 3.83	4193 1.38
	咽頭結膜熱		3 1.00	4 1.00	3 1.00		10 0.43	22 0.96	1987 0.65
	A群溶血性レンサ球菌咽頭炎	1 0.13	6 2.00	2 0.50		5 1.00	14 0.61	31 1.35	6835 2.25
	感染性胃腸炎	29 3.63	16 5.33	3 0.75	10 3.33	19 3.80	77 3.35	112 4.87	49127 16.18
	水痘	9 1.13	10 3.33	10 2.50	4 1.33	3 0.60	36 1.57	78 3.39	8014 2.64
	手足口病	4 0.50					4 0.17	7 0.30	565 0.19
	伝染性紅斑	2 0.25	5 1.67		1 0.33	7 1.40	15 0.65	26 1.13	2019 0.67
	突発性発しん	3 0.38		4 1.00	1 0.33	3 0.60	11 0.48	28 1.22	1453 0.48
	百日咳								79 0.03
	ヘルパンギーナ		1 0.33				1 0.04		126 0.04
	流行性耳下腺炎	7 0.88	1 0.33	5 1.25			13 0.57	43 1.87	3936 1.30
眼科 (4)	急性出血性結膜炎								23 0.03
	流行性角結膜炎							2 0.50	460 0.68
基幹 (6)	細菌性髄膜炎								3 0.01
	無菌性髄膜炎								6 0.01
	マイコプラズマ肺炎	2 1.00					2 0.33	11 1.83	298 0.65
	クラミジア肺炎 (オウム病を除く)								22 0.05

インフルエンザは、小児科定点 + 内科定点。

細字は定点当たり患者数

佐賀県感染症発生動向調査(定点報告:五類感染症)

平成22年第52週 平成22年12月27日(月)～平成23年1月2日(日)

インフルエンザ 定点	インフルエンザ(鳥イン フルエンザ を除く)	小児科 定点	RSウイル ス感染症	咽頭結膜 熱	A群溶血 性レンサ 球菌咽頭 炎	感染性胃 腸炎	水痘	手足口病	伝染性紅 斑	突発性発 しん	百日咳	ヘルパン ギーナ	流行性耳 下腺炎	眼科・基幹 定点	急性出血 性結膜炎	流行性角 結膜炎	細菌性髄 膜炎	無菌性髄 膜炎	マイコプラ ズマ肺炎	クラミジア 肺炎(オウ ム病を除 く)	
0～5ヶ月	1	0～5ヶ月	6				2							0～5ヶ月							
6～11ヶ月	1	6～11ヶ月	12	1		4	2			11				6～11ヶ月							
1歳	12	1歳	11	6		8	4							1歳							
2歳	14	2歳	8	1	1	10	11						1	2歳							
3歳	16	3歳	2	1	3	10	7	3	3			1	3	3歳							
4歳	16	4歳	2	1	4	10			2				3	4歳							
5歳	22	5歳	2			5	4	1	2					5歳						1	
6歳	16	6歳			5	5	3		3					6歳							
7歳	16	7歳				4	3		1					7歳						1	
8歳	21	8歳				4			1					8歳							
9歳	26	9歳				2			1					9歳							
10歳～14歳	43	10歳～14歳			1	9			2				2	10歳～14歳							
15歳～19歳	12	15歳～19歳				1								15歳～19歳							
20歳～29歳	28	20歳以上				5								20歳～29歳							
30歳～39歳	28													30歳～39歳							
40歳～49歳	21													40歳～49歳							
50歳～59歳	13													50歳～59歳							
60歳～69歳	10													60歳～69歳							
70歳～79歳	2													70歳以上							
80歳以上	3																				
合計	321	合計	43	10	14	77	36	4	15	11		1	13	合計						2	
前期計	367	前期計	88	22	31	112	78	7	26	28			43	前期計		2				11	
当期間/前	0.87	当期間/前	0.49	0.45	0.45	0.69	0.46	0.57	0.58	0.39	***	***	0.3	当期間/前	***		***	***	0.18	***	
増減数	-46	増減数	-45	-12	-17	-35	-42	-3	-11	-17		1	-30	増減数		-2				-9	

***は前期計が"0"のとき

