

# 佐賀県感染症発生動向調査週報

平成22年第33週 平成22年8月16日(月)～平成22年8月22日(日)

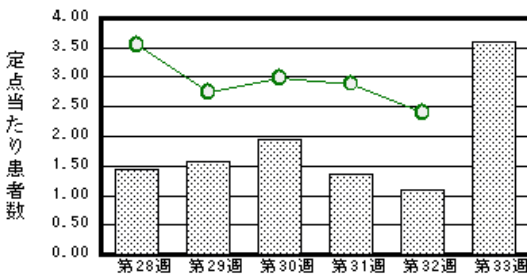
<http://www.kansen.pref.saga.jp>

佐賀県感染症情報センター

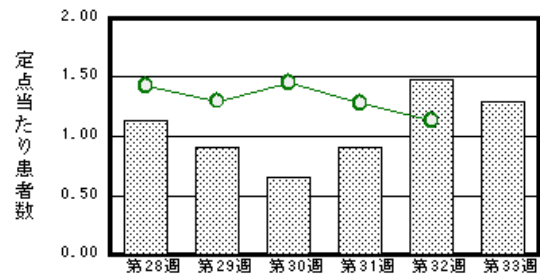
## 注目疾患の動向

- 1 【報告数の多い疾患】 感染性胃腸炎(83名) 流行性耳下腺炎(30名) 水痘(26名)  
手足口病(20名)、突発性発しん(20名)
- 2 【インフルエンザ】患者報告がありました(0名 1名:迅速診断キットでA型)。日ごろから十分な睡眠とバランスのよい食事を心がけ、感染予防に努めましょう。詳しくは佐賀県感染症情報センターのホームページを御覧ください。  
<http://www.kansen.pref.saga.jp/influenza/influenza.html>
- 3 【感染性胃腸炎】患者報告数が増加しました(25名 83名)。過去5年間の同時期と比較して、患者報告数が多くなっています。手洗いや食材の十分な加熱等を心がけ予防に努めましょう。詳しくは、佐賀県感染症情報センターのホームページを御覧ください。<http://www.kansen.pref.saga.jp/kakotopics/kakotopics/kansennseihp0912/tem.html>
- 4 【腸管出血性大腸菌感染症】新規に5件、患者数6名(O157)の患者報告がありました。手洗いや食材の加熱等を心がけ予防に努めましょう。詳しくは佐賀県感染症情報センターのホームページを御覧ください。  
<http://www.kansen.pref.saga.jp/o157/o157.html>

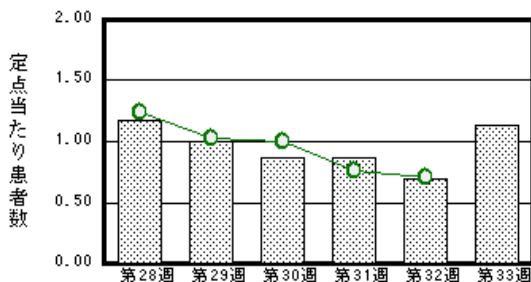
感染性胃腸炎



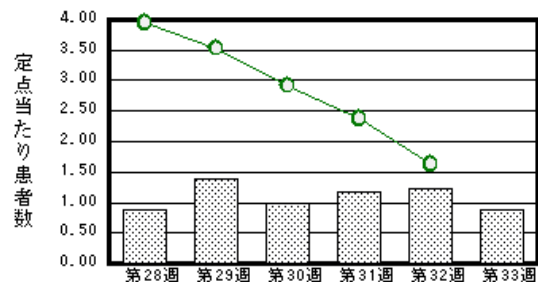
流行性耳下腺炎



水痘



手足口病



棒グラフは佐賀県、折れ線グラフは全国の数値を表しています。

各疾患の動向グラフについては佐賀県感染症情報センターのホームページを御覧ください。<http://www.kansen.pref.saga.jp>

## 全国版感染症週報 (IDWR) 2010年第31週号(8月2日～8月8日) 要点

・ 発生動向総覧	< 第31週 > 百日咳の定点当たり報告数は増加し、過去5年間の同時期と比較してやや多い / その他最新動向
・ 注目すべき感染症	< 腸管出血性大腸菌感染症 > 本年第31週までの累積報告数1,910例は、2000年以降の各年同期間の累積報告数と比較して2001年、2007年に次いで3番目に多い
・ 病原体情報	手足口病患者から検出されているエンテロウイルス2010年 / ヒトから検出されているVero毒素産生性大腸菌2010年 / インフルエンザウイルス2009/10シーズン
・ 速報	< 今週は該当記事はありません >
・ 海外感染症情報	鳥インフルエンザ - エジプトにおける状況 / インフルエンザ
・ 感染症の話	< 今週はお休みです >

詳細は国立感染症研究所感染症情報センターのホームページを御覧ください。

<http://idsc.nih.go.jp/idwr/pdf-j.html>

## 全数届出の感染症(佐賀県)

## 別紙参照

## 佐賀県感染症発生動向調査

〔定点報告:五類感染症(週報分)〕

平成22年第**33**週 平成22年8月16日(月)～平成22年8月22日(日)

定点種別 (定点数)	管轄保健福祉 事務所 病名	佐賀中部	鳥栖	唐津	伊万里	杵藤	計	前週	全国 (第32週)
インフルエンザ (39)	インフルエンザ (鳥インフルエンザを除く)					1 0.11	1 0.03		162 0.04
小児科 (23)	RSウイルス感染症			6 1.50	1 0.33		7 0.30	1 0.04	196 0.07
	咽頭結膜熱	3 0.38	2 0.67		2 0.67		7 0.30	7 0.30	784 0.27
	A群溶血性レンサ球菌咽頭炎	2 0.25	1 0.33	3 0.75	1 0.33	1 0.20	8 0.35	10 0.43	1352 0.46
	感染性胃腸炎	24 3.00	3 1.00	2 0.50	32 10.67	22 4.40	83 3.61	25 1.09	7021 2.40
	水痘	4 0.50	7 2.33	3 0.75	7 2.33	5 1.00	26 1.13	16 0.70	2081 0.71
	手足口病	9 1.13	1 0.33	2 0.50	3 1.00	5 1.00	20 0.87	28 1.22	4727 1.62
	伝染性紅斑		2 0.67	3 0.75	1 0.33	2 0.40	8 0.35	4 0.17	772 0.26
	突発性発しん	4 0.50	7 2.33	3 0.75	5 1.67	1 0.20	20 0.87	10 0.43	1622 0.56
	百日咳								91 0.03
	ヘルパンギーナ	2 0.25		2 0.50	4 1.33	5 1.00	13 0.57	23 1.00	5485 1.88
流行性耳下腺炎	2 0.25	10 3.33			17 5.67	1 0.20	30 1.30	3305 1.13	
眼科 (4)	急性出血性結膜炎								11 0.02
	流行性角結膜炎	2 1.00		1 1.00			3 0.75		411 0.62
基幹 (6)	細菌性髄膜炎								8 0.02
	無菌性髄膜炎								33 0.07
	マイコプラズマ肺炎	1 0.50				1 1.00	2 0.33	8 1.33	156 0.34
	クラミジア肺炎 (オウム病を除く)					2 2.00	2 0.33		16 0.04

インフルエンザは、小児科定点+内科定点。

細字は定点当たり患者数

佐賀県感染症発生動向調査(定点報告:五類感染症)

平成22年第33週 平成22年8月16日(月)～平成22年8月22日(日)

インフルエンザ 定点	インフルエンザ(鳥インフルエンザを除く)	小児科 定点	RSウイルス感染症	咽頭結膜熱	A群溶血性レンサ球菌咽頭炎	感染性胃腸炎	水痘	手足口病	伝染性紅斑	突発性発しん	百日咳	ヘルパンギーナ	流行性耳下腺炎	眼科・基幹 定点	急性出血性結膜炎	流行性角結膜炎	細菌性髄膜炎	無菌性髄膜炎	マイコプラズマ肺炎	クラミジア肺炎(オウム病を除く)	
0～5ヶ月		0～5ヶ月	1							2				0～5ヶ月							
6～11ヶ月		6～11ヶ月	2	2		7	4	1		9				6～11ヶ月							
1歳		1歳	4	1		24	7	5		7		6	2	1歳							
2歳		2歳		1	1	11	6	5	2	2		2	2	2歳							
3歳		3歳				8	3	2				1	7	3歳						1	
4歳		4歳			2	4	4	2	1			3	4	4歳							
5歳		5歳		1	1	4	1	3	1			1	9	5歳							
6歳		6歳		2		6				1			2	6歳							
7歳		7歳			1	3				1			3	7歳							
8歳		8歳				4				1			1	8歳							
9歳		9歳			1			1						9歳							
10歳～14歳		10歳～14歳			2	5	1	1	1					10歳～14歳						1	
15歳～19歳		15歳～19歳				3								15歳～19歳							
20歳～29歳		20歳以上				4								20歳～29歳		2					
30歳～39歳														30歳～39歳		1					
40歳～49歳	1													40歳～49歳							
50歳～59歳														50歳～59歳							
60歳～69歳														60歳～69歳							1
70歳～79歳														70歳以上							1
80歳以上																					
合計	1	合計	7	7	8	83	26	20	8	20		13	30	合計		3			2		2
前期計		前期計	1	7	10	25	16	28	4	10		23	34	前期計						8	
当期間/前	***	当期間/前	7	1	0.8	3.32	1.63	0.71	2	2	***	0.57	0.88	当期間/前	***	***	***	***	0.25	***	
増減数	1	増減数	6		-2	58	10	-8	4	10		-10	-4	増減数		3			-6		2

\*\*\*は前期計が"0"のとき



全数届出の感染症(佐賀県) 平成22年第**33**週 平成22年8月16日(月)～平成22年8月22日(日)

疾病名		結核 (二類感染症)		
患者 *1 (住所地)	1名(70歳代男性) (伊万里保健福祉事務所管内)	2名(30歳代女性、 20歳代女性) (佐賀中部保健福祉事務所管内)	1名(60歳代男性) (杵藤保健福祉事務所管内)	
感染原因・感染経路	不明	不明	不明	
無症状病原体保有者	1名			
平成22年届出累計	119名(今週 5名)			
平成21年	同 期	123名		
	届出累計	187名		

\*1 個別に届出されたもので、各患者間に関連はありません

疾病名		腸管出血性大腸菌感染症(O157) (三類感染症)		
患者 (住所地)	1名(60歳代女性) (鳥栖保健福祉事務所管内)	1名(20歳代女性) (伊万里保健福祉事務所管内)	1名(男児) *2 (佐賀中部保健福祉事務所管内)	
感染原因・感染経路	調査中	調査中	調査中	
無症状病原体保有者	0名	0名	0名	
平成22年届出累計	18件35名(今週5件6名)			
平成21年	同 期	12件33名		
	届出累計	30件188名		

疾病名		腸管出血性大腸菌感染症(O157) (三類感染症)	
患者 (住所地)	1名(60歳代男性) (佐賀中部保健福祉事務所管内)	1名(小学校低学年男子) (杵藤保健福祉事務所管内)	
感染原因・感染経路	調査中	調査中	
無症状病原体保有者	0名	1名	
平成22年届出累計	18件35名(今週5件6名)		
平成21年	同 期	12件33名	
	届出累計	30件188名	

\*2 診断は第32週

疾病名		破傷風 *3 (五類感染症)
患者	1名(60歳代男性)	
感染原因・感染経路	創傷感染	
平成22年届出累計	1名	
平成21年	同 期	0名
	届出累計	1名

\*3 破傷風について詳しくは、国立感染症研究所感染症情報センターの「感染症の話」を御覧ください。  
[http://idsc.nih.gov.jp/idwr/kansen/k02\\_g1/k02\\_15/k02\\_15.html](http://idsc.nih.gov.jp/idwr/kansen/k02_g1/k02_15/k02_15.html)