

佐賀県感染症発生動向調査週報

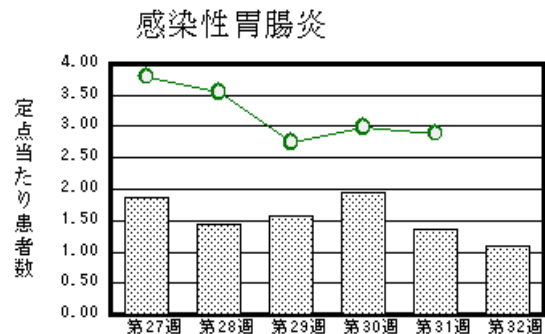
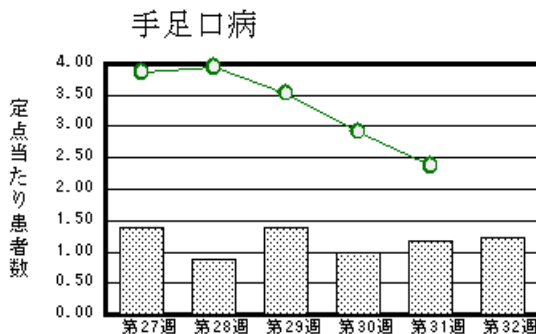
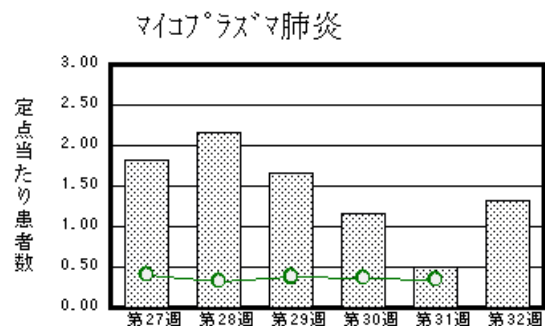
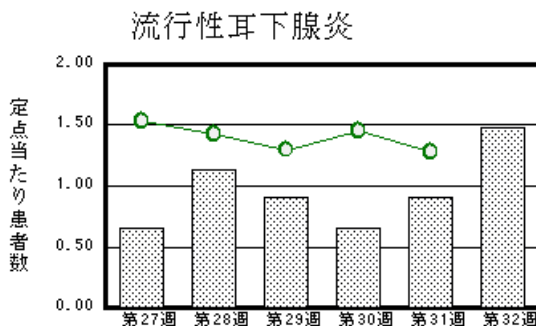
平成22年第32週 平成22年8月9日(月)～平成22年8月15日(日)

<http://www.kansen.pref.saga.jp>

佐賀県感染症情報センター

注目疾患の動向

- 1 【報告数の多い疾患】 流行性耳下腺炎(34名) 手足口病(28名) 感染性胃腸炎(25名)
ヘルパンギーナ(23名) 水痘(16名)
- 2 【流行性耳下腺炎】患者報告数が増加しました(21名 34名)。伊万里保健福祉事務所管内からの報告が増加しています。(3名 25名)詳しくは国立感染症研究所感染症情報センターの「感染症の話」をご覧ください。
http://idsc.nih.go.jp/idwr/kansen/k03/k03_35.html
- 3 【腸管出血性大腸菌感染症】新規に2件、患者数6名(O103:1名、O157:5名)の患者報告がありました。手洗いや食材の加熱等を心がけ予防に努めましょう。詳しくは佐賀県感染症情報センターのホームページを御覧ください。
<http://www.kansen.pref.saga.jp/o157/o157.html>



棒グラフは佐賀県、折れ線グラフは全国の数値を表しています。
各疾患の動向グラフについては佐賀県感染症情報センターのホームページを御覧ください。<http://www.kansen.pref.saga.jp>

全国版感染症週報(IDWR) 2010年第30週号(7月26日～8月1日)要点

・ 発生動向総覧	< 第30週 > 手足口病の定点当たり報告数は2週連続で減少したが、過去5年間の同時期と比較してやや多い/その他最新動向
・ 注目すべき感染症	< 今週は該当記事はありません >
・ 病原体情報	手足口病患者から検出されているエンテロウイルス2010年/ヒトから検出されているVero毒素産生性大腸菌2010年/インフルエンザウイルス2009/10シーズン
・ 速報	< 今週は該当記事はありません >
・ 海外感染症情報	鳥インフルエンザ - インドネシアにおける状況/パンデミックインフルエンザ(H1N1)2009/ペルーにおけるペスト
・ 感染症の話	< 今週はお休みです >

詳細は国立感染症研究所感染症情報センターのホームページを御覧ください。
<http://idsc.nih.go.jp/idwr/pdf-j.html>

全数届出の感染症(佐賀県)

別紙参照

佐賀県感染症発生動向調査

〔定点報告:五類感染症(週報分)〕

平成22年第**32**週 平成22年8月9日(月)～平成22年8月15日(日)

定点種別 (定点数)	病名	管轄保健福祉 事務所					計	前週	全国 (第31週)
		佐賀中部	鳥栖	唐津	伊万里	杵藤			
インフルエンザ (39)	インフルエンザ (鳥インフルエンザを除く)								142 0.03
小児科 (23)	RSウイルス感染症			1 0.25			1 0.04		223 0.07
	咽頭結膜熱	2 0.25	2 0.67	1 0.25	2 0.67		7 0.30	5 0.22	862 0.29
	A群溶血性レンサ球菌咽頭炎	2 0.25	3 1.00	5 1.25			10 0.43	7 0.30	1835 0.61
	感染性胃腸炎	9 1.13	5 1.67		1 0.33	10 2.00	25 1.09	31 1.35	8707 2.89
	水痘		4 1.33	5 1.25	3 1.00	4 0.80	16 0.70	20 0.87	2299 0.76
	手足口病	11 1.38	1 0.33	3 0.75	5 1.67	8 1.60	28 1.22	27 1.17	7154 2.38
	伝染性紅斑	2 0.25		1 0.25	1 0.33		4 0.17	4 0.17	1126 0.37
	突発性発しん			6 1.50	2 0.67	2 0.40	10 0.43	18 0.78	2152 0.71
	百日咳								149 0.05
	ヘルパンギーナ	10 1.25	3 1.00	3 0.75	1 0.33	6 1.20	23 1.00	22 0.96	8705 2.89
	流行性耳下腺炎	2 0.25	6 2.00	1 0.25	25 8.33		34 1.48	21 0.91	3869 1.28
眼科 (4)	急性出血性結膜炎								12 0.02
	流行性角結膜炎								493 0.73
基幹 (6)	細菌性髄膜炎							1 0.17	5 0.01
	無菌性髄膜炎								20 0.04
	マイコプラズマ肺炎	7 3.50	1 1.00				8 1.33	3 0.50	159 0.35
	クラミジア肺炎 (オウム病を除く)							2 0.33	18 0.04

インフルエンザは、小児科定点+内科定点。

細字は定点当たり患者数

佐賀県感染症発生動向調査(定点報告:五類感染症)

平成22年第32週 平成22年8月9日(月)～平成22年8月15日(日)

インフルエンザ 定点	インフルエ ンザ(鳥イン フルエンザ を除く)	小児科 定点	RSウイル ス感染症	咽頭結膜 熱	A群溶血 性レンサ 球菌咽頭 炎	感染性胃 腸炎	水痘	手足口病	伝染性紅 斑	突発性発 しん	百日咳	ヘルパン ギーナ	流行性耳 下腺炎	眼科・基幹 定点	急性出血 性結膜炎	流行性角 結膜炎	細菌性髄 膜炎	無菌性髄 膜炎	マイコプラ ズマ肺炎	クラミジア 肺炎(オウ ム病を除 く)	
0～5ヶ月		0～5ヶ月					1							0～5ヶ月							
6～11ヶ月		6～11ヶ月				3	2	6		5		1		6～11ヶ月							
1歳		1歳	1		1	1	6	6		4		4	1	1歳							
2歳		2歳		1		6	2	4				4	2	2歳						2	
3歳		3歳		1	1	1	2	4		1		3	3	3歳						1	
4歳		4歳		3	2	3	1	3				3	2	4歳						1	
5歳		5歳		2	2	1	1	1	2			1	14	5歳						1	
6歳		6歳			1	2						2	4	6歳						1	
7歳		7歳				2	1	2	1			3	2	7歳						1	
8歳		8歳				1							2	8歳							
9歳		9歳				1		2				1		9歳							
10歳～14歳		10歳～14歳				3			1			1	3	10歳～14歳							
15歳～19歳		15歳～19歳			3									15歳～19歳							
20歳～29歳		20歳以上				1							1	20歳～29歳							
30歳～39歳														30歳～39歳							
40歳～49歳														40歳～49歳							
50歳～59歳														50歳～59歳							
60歳～69歳														60歳～69歳							
70歳～79歳														70歳以上						1	
80歳以上																					
合計		合計	1	7	10	25	16	28	4	10		23	34	合計						8	
前期計		前期計		5	7	31	20	27	4	18		22	21	前期計				1		3	2
当期間/前	***	当期間/前	***	1.4	1.43	0.81	0.8	1.04	1	0.56	***	1.05	1.62	当期間/前	***	***		***		2.67	
増減数		増減数	1	2	3	-6	-4	1		-8		1	13	増減数			-1			5	-2

***は前期計が"0"のとき

全数届出の感染症(佐賀県) 平成22年第**32**週 平成22年8月9日(月)～平成22年8月15日(日)

疾病名	結核 (二類感染症)		
患者 *1 (住所地)	2名(20歳代男性) (唐津保健福祉事務所管内)	1名(90歳代女性) (佐賀中部保健福祉事務所管内)	1名(80歳代女性) (杵藤保健福祉事務所管内)
感染原因・感染経路	*2	不明	不明
無症状病原体保有者	0名		
平成22年届出累計	114名(今週 4名)		
平成21年	同 期	121名	
	届出累計	187名	

*1 疑似患者を含む 個別に届出されたもので、各患者間に関連はありません

*2 不明と患者からの感染

疾病名	腸管出血性大腸菌感染症 (O103) (三類感染症)	腸管出血性大腸菌感染症(O157) (三類感染症)	
患者 (住所地)	(—————)	1名(男児) (伊万里保健福祉事務所管内)	1名(40歳代男性) (佐賀中部保健福祉事務所管内)
感染原因・感染経路	調査中	調査中	調査中
無症状病原体保有者	1名 *3	3名	0名
平成22年届出累計	13件29名(今週2件6名)		
平成21年	同 期	11件27名	
	届出累計	30件188名	

*3 第31週報告事例関連