

佐賀県感染症発生動向調査週報・月報

平成22年第31週 平成22年8月2日(月)～平成22年8月8日(日)

平成22年 7月 平成22年7月1日(木)～平成22年7月31日(土)

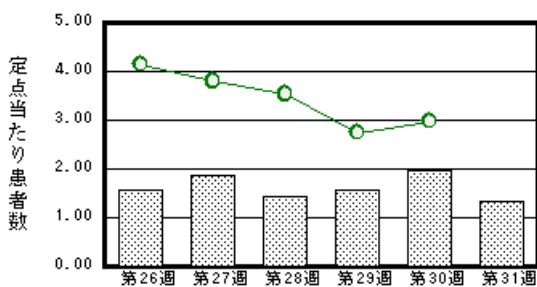
<http://www.kansen.pref.saga.jp>

佐賀県感染症情報センター

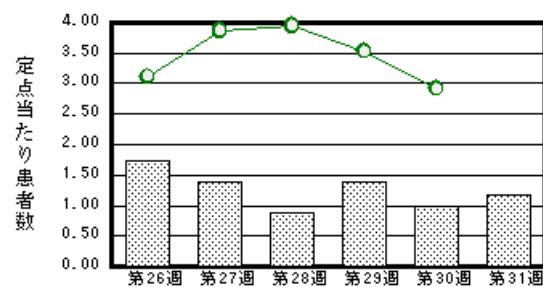
注目疾患の動向

- 1 【報告数の多い疾患】 感染症胃腸炎(31名) 手足口病(27名) ヘルパンギーナ(22名)
流行性耳下腺炎(21名) 水痘(20名)
- 2 【腸管出血性大腸菌感染症】2件11名(O103:10名、血清型別不明:1名)の患者報告がありました。手洗いや食材の加熱等を心がけ予防に努めましょう。詳しくは佐賀県感染症情報センターのホームページを御覧ください。
<http://www.kansen.pref.saga.jp/o157/o157.html>

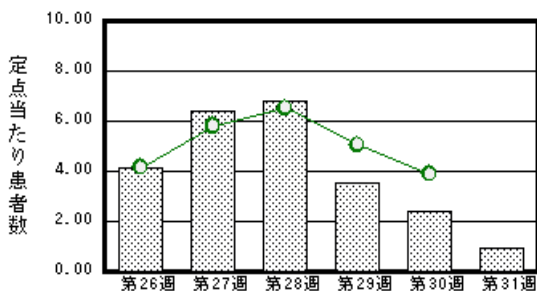
感染症胃腸炎



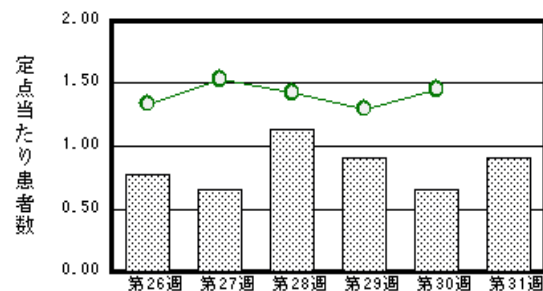
手足口病



ヘルパンギーナ



流行性耳下腺炎



棒グラフは佐賀県、折れ線グラフは全国の数値を表しています。

各疾患の動向グラフについては佐賀県感染症情報センターのホームページを御覧ください。 <http://www.kansen.pref.saga.jp>

全国版感染症週報 (IDWR) 2010年第29週号(7月19日～7月25日) 要点

・ 発生動向総覧	< 第29週 > 手足口病の定点当たり報告数は減少したが、過去5年間の同時期と比較してかなり多い / その他最新動向
・ 注目すべき感染症	< 今週は該当記事はありません >
・ 病原体情報	手足口病患者から検出されているエンテロウイルス2010年 / ヒトから検出されているVero毒素産生性大腸菌2010年 / インフルエンザウイルス2009/10シーズン
・ 速報	腸管出血性大腸菌感染症2009年
・ 海外感染症情報	鳥インフルエンザ - エジプトにおける状況 / パンデミックインフルエンザ(H1N1)2009
・ 感染症の話	< 今週はお休みです >

詳細は国立感染症研究所感染症情報センターのホームページを御覧ください。

<http://idsc.nih.go.jp/idwr/pdf-j.html>

全数届出の感染症(佐賀県)

別紙参照

佐賀県感染症発生動向調査

〔定点報告:五類感染症(週報分)〕

平成22年第**31**週 平成22年8月2日(月)~平成22年8月8日(日)

定点種別 (定点数)	病名	管轄保健福祉 事務所					計	前週	全国 (第30週)
		佐賀中部	鳥栖	唐津	伊万里	杵藤			
インフルエンザ (39)	インフルエンザ (鳥インフルエンザを除く)								112 0.02
小児科 (23)	RSウイルス感染症							2 0.09	173 0.06
	咽頭結膜熱	1 0.13		4 1.00			5 0.22	13 0.57	882 0.29
	A群溶血性レンサ球菌咽頭炎	2 0.25	2 0.67	2 0.50		1 0.20	7 0.30	9 0.39	2089 0.69
	感染性胃腸炎	13 1.63	3 1.00	2 0.50		13 2.60	31 1.35	45 1.96	9009 2.98
	水痘	2 0.25	5 1.67	4 1.00	5 1.67	4 0.80	20 0.87	20 0.87	3041 1.00
	手足口病	6 0.75	1 0.33	1 0.25	5 1.67	14 2.80	27 1.17	23 1.00	8836 2.92
	伝染性紅斑		1 0.33	1 0.25		2 0.40	4 0.17	3 0.13	980 0.32
	突発性発しん	6 0.75	2 0.67	4 1.00	3 1.00	3 0.60	18 0.78	21 0.91	1951 0.64
	百日咳								114 0.04
	ヘルパンギーナ	10 1.25	3 1.00	2 0.50	2 0.67	5 1.00	22 0.96	56 2.43	11792 3.89
	流行性耳下腺炎	5 0.63	12 4.00	1 0.25	3 1.00		21 0.91	15 0.65	4399 1.45
眼科 (4)	急性出血性結膜炎								15 0.02
	流行性角結膜炎							3 0.75	531 0.78
基幹 (6)	細菌性髄膜炎			1 1.00			1 0.17		12 0.03
	無菌性髄膜炎							1 0.17	25 0.05
	マイコプラズマ肺炎	2 1.00				1 1.00	3 0.50	7 1.17	169 0.37
	クラミジア肺炎 (オウム病を除く)					2 2.00	2 0.33		18 0.04

インフルエンザは、小児科定点+内科定点。

細字は定点当たり患者数

佐賀県感染症発生動向調査(定点報告:五類感染症)

平成22年第31週 平成22年8月2日(月)～平成22年8月8日(日)

インフルエンザ 定点	インフルエ ンザ(鳥イン フルエンザ を除く)	小児科 定点	RSウイル ス感染症	咽頭結膜 熱	A群溶血 性レンサ 球菌咽頭 炎	感染性胃 腸炎	水痘	手足口病	伝染性紅 斑	突発性発 しん	百日咳	ヘルパン ギーナ	流行性耳 下腺炎	眼科・基幹 定点	急性出血 性結膜炎	流行性角 結膜炎	細菌性髄 膜炎	無菌性髄 膜炎	マイコプラ ズマ肺炎	クラミジア 肺炎(オウ ム病を除 く)	
0～5ヶ月		0～5ヶ月				1	1			1				0～5ヶ月							
6～11ヶ月		6～11ヶ月		2		5		1		11		4		6～11ヶ月			1				
1歳		1歳		1		5	4	12		6		3	3	1歳							
2歳		2歳				4	2	4	1			6	2	2歳						1	
3歳		3歳			1	1	5	3				3	4	3歳							
4歳		4歳		2	2		4	4	1			4	4	4歳							
5歳		5歳			2	6	2	2	1			1	4	5歳						1	
6歳		6歳								1			2	6歳							
7歳		7歳				2	1					1	2	7歳							
8歳		8歳			1	1								8歳						1	
9歳		9歳					1	1						9歳							
10歳～14歳		10歳～14歳			1	3								10歳～14歳							
15歳～19歳		15歳～19歳				1								15歳～19歳							1
20歳～29歳		20歳以上				2								20歳～29歳							
30歳～39歳														30歳～39歳							1
40歳～49歳														40歳～49歳							
50歳～59歳														50歳～59歳							
60歳～69歳														60歳～69歳							
70歳～79歳														70歳以上							
80歳以上																					
合計		合計		5	7	31	20	27	4	18		22	21	合計			1		3	2	
前期計		前期計	2	13	9	45	20	23	3	21		56	15	前期計		3		1	7		
当期間/前	***	当期間/前		0.38	0.78	0.69	1	1.17	1.33	0.86	***	0.39	1.4	当期間/前	***		***		0.43	***	
増減数		増減数	-2	-8	-2	-14		4	1	-3		-34	6	増減数		-3	1	-1	-4	2	

***は前期計が"0"のとき

佐賀県感染症発生動向調査(定点報告:五類感染症月報分)

平成22年7月

[患者数:人]

	STD 定点数	性器クラミジア		性器ヘルペス		尖圭コンジローマ		淋菌感染症		合計		基幹 定点数	メチシリン耐性黄色ブドウ球菌感染症	ペニシリン耐性肺炎球菌感染症	薬剤耐性緑膿菌感染症	合計	
		男	女	男	女	男	女	男	女	男	女						
佐賀中部	3	6	3	1	3			5	1	12	7	2	/				23
鳥栖	1											1					
唐津	1		1				2					3					
伊万里	1	3		3		1		9		16		1					
杵藤	1				1						1	1					
合計	7	9	4	4	4	1	2	14	1	28	11	6					
前期計		18	5	2	2			9		29	7		21	14	1		36
当期間/前期		0.5	0.8	2	2	***	***	1.56	***	0.97	1.57		0.86	0.36	0		0.64
増減数		-9	-1	2	2	1	2	5	1	-1	4		-3	-9	-1		-13

[定点当たり患者数:人/定点]

	STD 定点数	性器クラミジア		性器ヘルペス		尖圭コンジローマ		淋菌感染症		合計		基幹 定点数	メチシリン耐性黄色ブドウ球菌感染症	ペニシリン耐性肺炎球菌感染症	薬剤耐性緑膿菌感染症	合計	
		男	女	男	女	男	女	男	女	男	女						
佐賀中部	3	2	1	0.33	1			1.67	0.33	4	2.33	2	/				3.83
鳥栖	1											1					
唐津	1		1				2					3					
伊万里	1	3		3		1		9		16		1					
杵藤	1				1						1	1					
合計	7	1.29	0.57	0.57	0.57	0.14	0.29	2	0.14	4	1.57	6					
全国前月	959	1.14	1.24	0.32	0.44	0.28	0.2	0.67	0.15	2.41	2.03	464	4.61	1.2	0.08		5.89

[年齢階層別患者数:人]

	STD	性器クラミジア		性器ヘルペス		尖圭コンジローマ		淋菌感染症		合計		基幹	メチシリン耐性黄色ブドウ球菌感染症	ペニシリン耐性肺炎球菌感染症	薬剤耐性緑膿菌感染症	合計
		男	女	男	女	男	女	男	女	男	女					
0歳																
1歳～4歳														2		2
5歳～9歳														1		1
10歳～14歳																
15歳～19歳			1								1					
20歳～24歳		2	1			1	1	3		6	2					
25歳～29歳		1	1	1	2		1	3	1	5	5			1		1
30歳～34歳				1	2					1	2					
35歳～39歳		2	1	1				3		6	1					
40歳～44歳		2						2		4						
45歳～49歳		1		1						2						
50歳～54歳								2		2						
55歳～59歳													1	1		2
60歳～64歳		1						1		2			6			6
65歳～69歳													2			2
70歳以上													9			9
合計		9	4	4	4	1	2	14	1	28	11		18	5		23
前期計		18	5	2	2			9		29	7		21	14	1	36
当期間/前期		0.5	0.8	2	2	***	***	1.56	***	0.97	1.57		0.86	0.36	0	0.64
増減数		-9	-1	2	2	1	2	5	1	-1	4		-3	-9	-1	-13

***は前期計が"0"のとき

全数届出の感染症(佐賀県) 平成22年第**31**週 平成22年8月2日(月)～平成22年8月8日(日)

疾病名	結核 (二類感染症)	
患者* (住所地)	2名(80歳代男性、70歳代男性) (佐賀中部保健福祉事務所管内)	1名(40歳代女性) (杵藤保健福祉事務所管内)
感染原因・感染経路	不明	不明
無症状病原体保有者	0名	
平成22年届出累計	110名(今週 3名)	
平成21年	同 期	118名
	届出累計	187名

* 個別に届出されたもので、各患者間に関連はありません

疾病名	腸管出血性大腸菌感染症(O103)	腸管出血性大腸菌感染症(型別不明) (三類感染症)
患者 (住所地)	1名(女兒) (伊万里保健福祉事務所管内)	()
感染原因・感染経路	調査中	調査中
無症状病原体保有者	9名	1名
平成22年届出累計	11件23名(今週2件11名)	
平成21年	同 期	8件14名
	届出累計	30件188名