

# 佐賀県感染症発生動向調査週報・月報

平成22年第14週 平成22年4月5日(月)～平成22年4月11日(日)

平成22年 3月 平成22年3月1日(月)～平成22年3月31日(水)

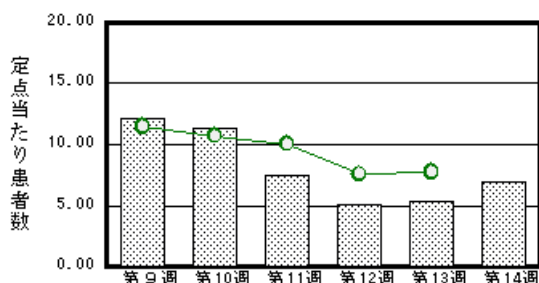
<http://www.kansen.pref.saga.jp>

佐賀県感染症情報センター

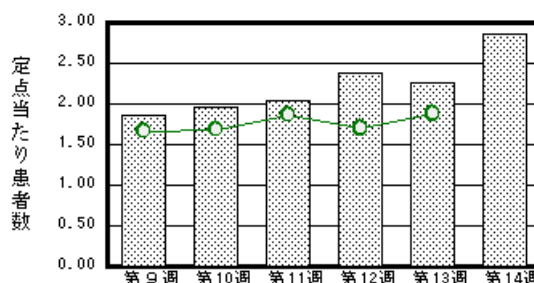
## 注目疾患の動向

- 1 【報告数の多い疾患】 感染症胃腸炎(160名) 水痘(66名) インフルエンザ(46名)  
A群溶血性レンサ球菌咽頭炎(31名) 突発性発しん(27名)
- 2 【感染症胃腸炎】患者報告数が増加しました(123名 160名)。衛生薬業センターで検査を実施した結果、1名からノロウイルスが検出されました。手洗いや食材の十分な加熱等を心がけ予防に努めましょう。詳しくは、佐賀県感染症情報センターのホームページを御覧ください。  
<http://www.kansen.pref.saga.jp/kakotopics/kakotopics/kansennseihp0912/tem.html>
- 3 【インフルエンザ】患者報告数が減少しました(87名 46名:迅速診断キットでA型2名、B型44名)。衛生薬業センターで検査を実施した結果、1名からインフルエンザウイルスB型が検出されました。日ごろから十分な睡眠とバランスのよい食事を心がけ、感染予防に努めましょう。詳しくは佐賀県感染症情報センターのホームページを御覧ください。  
<http://www.kansen.pref.saga.jp/influenza/influenza.html>

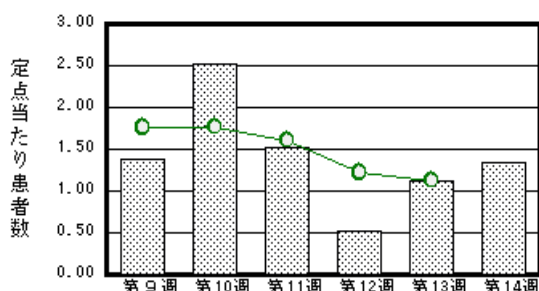
感染症胃腸炎



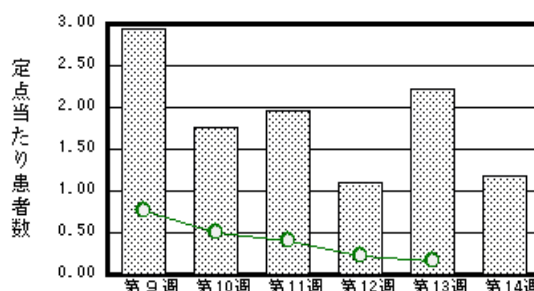
水痘



A群溶血性レンサ球菌咽頭炎



インフルエンザ\*



棒グラフは佐賀県、折れ線グラフは全国の数値を表しています。

各疾患の動向グラフについては佐賀県感染症情報センターのホームページを御覧ください。 <http://www.kansen.pref.saga.jp>

## 全国版感染症週報 (IDWR) 2010年第12週号 (3月22日～3月28日) 要点

・ 発生動向総覧	< 第12週 > 手足口病の定点当たり報告数は減少したが、過去5年間の同時期と比較してかなり多い / その他最新動向
・ 注目すべき感染症	< 今週は該当記事はありません >
・ 病原体情報	感染症胃腸炎関連ウイルス2009/10シーズン / インフルエンザウイルス2009/10シーズン
・ 速報	パラチフス2009年
・ 海外感染症情報	チャドにおける髄膜炎菌性髄膜炎の流行
・ 感染症の話	< 今週はお休みです >

詳細は国立感染症研究所感染症情報センターのホームページを御覧ください。 <http://www.idsc.nih.go.jp>

## 全数届出の感染症(佐賀県)

## 別紙参照

## 佐賀県感染症発生動向調査

〔定点報告:五類感染症(週報分)〕

平成22年第14週 平成22年4月5日(月)～平成22年4月11日(日)

定点種別 (定点数)	管轄保健福祉 事務所 病名	佐賀中部	鳥栖	唐津	伊万里	杵藤	計	前週	全国 (第13週)
インフルエンザ (39)	インフルエンザ (鳥インフルエンザを除く)	1 0.08	2 0.40		34 6.80	9 1.00	46 1.18	87 2.23	810 0.17
小児科 (23)	RSウイルス感染症	2 0.25		1 0.25		2 0.40	5 0.22	2 0.09	896 0.30
	咽頭結膜熱	8 1.00		2 0.50	4 1.33		14 0.61	8 0.35	503 0.17
	A群溶血性レンサ球菌咽頭炎	4 0.50	2 0.67	14 3.50	2 0.67	9 1.80	31 1.35	26 1.13	3409 1.13
	感染性胃腸炎	49 6.13	51 17.00	14 3.50	16 5.33	30 6.00	160 6.96	123 5.35	23326 7.71
	水痘	24 3.00	6 2.00	7 1.75	2 0.67	27 5.40	66 2.87	52 2.26	5685 1.88
	手足口病					1 0.20	1 0.04	3 0.13	1183 0.39
	伝染性紅斑	1 0.13	3 1.00		1 0.33	1 0.20	6 0.26	3 0.13	573 0.19
	突発性発しん	10 1.25	5 1.67	8 2.00	4 1.33		27 1.17	22 0.96	1623 0.54
	百日咳								58 0.02
	ヘルパンギーナ	3 0.38	4 1.33		1 0.33	2 0.40	10 0.43	9 0.39	220 0.07
流行性耳下腺炎	6 0.75	3 1.00				9 0.39	11 0.48	3505 1.16	
眼科 (4)	急性出血性結膜炎								11 0.02
	流行性角結膜炎							3 0.75	351 0.52
基幹 (6)	細菌性髄膜炎								8 0.02
	無菌性髄膜炎								8 0.02
	マイコプラズマ肺炎	3 1.50					3 0.50	8 1.33	136 0.30
	クラミジア肺炎 (オウム病を除く)								9 0.02

インフルエンザは、小児科定点 + 内科定点。

細字は定点当たり患者数

佐賀県感染症発生動向調査(定点報告:五類感染症)

平成22年第14週 平成22年4月5日(月)～平成22年4月11日(日)

インフルエンザ 定点	インフルエンザ(鳥イン フルエンザ を除く)	小児科 定点	RSウイルス 感染症	咽頭結膜 熱	A群溶血 性レンサ 球菌咽頭 炎	感染性胃 腸炎	水痘	手足口病	伝染性紅 斑	突発性発 しん	百日咳	ヘルパン ギーナ	流行性耳 下腺炎	眼科・基幹 定点	急性出血 性結膜炎	流行性角 結膜炎	細菌性髄 膜炎	無菌性髄 膜炎	マイコプラ ズマ肺炎	クラミジア 肺炎(オウ ム病を除 く)	
0～5ヶ月		0～5ヶ月	1			1	2			1				0～5ヶ月							
6～11ヶ月	1	6～11ヶ月		2		23	3			16		2		6～11ヶ月							
1歳	1	1歳	4	6	3	44	10			9		2	1	1歳							
2歳	7	2歳		2	4	20	5	1		1		2		2歳						1	
3歳	5	3歳		1	4	20	22					1	1	3歳							
4歳	8	4歳		1	4	15	12					2	4	4歳							
5歳	12	5歳		1	1	8	4			3			1	5歳							
6歳	4	6歳		1	6	2				1				6歳							
7歳	1	7歳			1	5	2					1	1	7歳							
8歳		8歳			1	2	4			2			1	8歳							
9歳		9歳			5	1	1							9歳							
10歳～14歳	3	10歳～14歳			1	10	1							10歳～14歳						1	
15歳～19歳	1	15歳～19歳				2								15歳～19歳							
20歳～29歳	2	20歳以上			1	7								20歳～29歳							
30歳～39歳														30歳～39歳							
40歳～49歳	1													40歳～49歳							
50歳～59歳														50歳～59歳							
60歳～69歳														60歳～69歳							
70歳～79歳														70歳以上						1	
80歳以上																					
合計	46	合計	5	14	31	160	66	1	6	27		10	9	合計						3	
前期計	87	前期計	2	8	26	123	52	3	3	22		9	11	前期計		3				8	
当期間/前	0.53	当期間/前	2.5	1.75	1.19	1.3	1.27	0.33	2	1.23	***	1.11	0.82	当期間/前	***		***	***	0.38	***	
増減数	-41	増減数	3	6	5	37	14	-2	3	5		1	-2	増減数		-3				-5	

\*\*\*は前期計が"0"のとき



佐賀県感染症発生動向調査(定点報告:五類感染症月報分)

平成22年3月

[患者数:人]

	STD 定点数	性器クラミジア		性器ヘルペス		尖圭コンジローマ		淋菌感染症		合計		基幹 定点数	メチシリン耐性黄色ブドウ球菌感染症	ペニシリン耐性肺炎球菌感染症	薬剤耐性緑膿菌感染症	合計
		男	女	男	女	男	女	男	女	男	女					
佐賀中部	3	8	1	1	2	2		3		14	3	2	/			
鳥栖	1	1							1		1	1				
唐津	1		4						1		5	1				
伊万里	1	3				1		4		8		1				
杵藤	1		1								1	1				
合計	7	12	6	1	2	3		7	1	23	9	6				
前期計		11	5	1	1	1		8	1	21	7		19	11	1	31
当期間/前期		1.09	1.2	1	2	3	***	0.88	1	1.1	1.29		0.74	0.55	1	0.68
増減数		1	1		1	2		-1		2	2		-5	-5		-10

[定点当たり患者数:人/定点]

	STD 定点数	性器クラミジア		性器ヘルペス		尖圭コンジローマ		淋菌感染症		合計		基幹 定点数	メチシリン耐性黄色ブドウ球菌感染症	ペニシリン耐性肺炎球菌感染症	薬剤耐性緑膿菌感染症	合計
		男	女	男	女	男	女	男	女	男	女					
佐賀中部	3	2.67	0.33	0.33	0.67	0.67		1		4.67	1	2	/			
鳥栖	1	1							1		1	1				
唐津	1		4						1		5	1				
伊万里	1	3				1		4		8		1				
杵藤	1		1								1	1				
合計	7	1.71	0.86	0.14	0.29	0.43		1	0.14	3.29	1.29	6				
全国前月	967	0.98	1.06	0.27	0.4	0.23	0.19	0.67	0.14	2.15	1.79	464	3.89	1.02	0.06	4.97

[年齢階層別患者数:人]

	STD	性器クラミジア		性器ヘルペス		尖圭コンジローマ		淋菌感染症		合計		基幹	メチシリン耐性黄色ブドウ球菌感染症	ペニシリン耐性肺炎球菌感染症	薬剤耐性緑膿菌感染症	合計
		男	女	男	女	男	女	男	女	男	女					
0歳														2		2
1歳~4歳														2		2
5歳~9歳																
10歳~14歳																
15歳~19歳			2		1						3					
20歳~24歳		5	1	1		2		4		12	1					
25歳~29歳		3	2						1	3	3					
30歳~34歳		1	1		1			1		2	2					
35歳~39歳		2						2		4			2			2
40歳~44歳		1								1						
45歳~49歳																
50歳~54歳																
55歳~59歳						1				1			1			1
60歳~64歳													1			1
65歳~69歳													1		1	2
70歳以上													9	2		11
合計		12	6	1	2	3		7	1	23	9		14	6	1	21
前期計		11	5	1	1	1		8	1	21	7		19	11	1	31
当期間/前期		1.09	1.2	1	2	3	***	0.88	1	1.1	1.29		0.74	0.55	1	0.68
増減数		1	1		1	2		-1		2	2		-5	-5		-10

\*\*\*は前期計が"0"のとき

全数届出の感染症(佐賀県) 平成22年第**14**週 平成22年4月5日(月)～平成22年4月11日(日)

疾病名	結核 (二類感染症)			
患者 *1	1名(80歳代男性)	1名(70歳代男性)	2名(80歳代女性、30歳代女性)	2名(80歳代男性、30歳代女性)
(住所地)	(鳥栖保健福祉事務所管内)	(伊万里保健福祉事務所管内)	(佐賀中部保健福祉事務所管内)	(杵藤保健福祉事務所管内)
感染原因・感染経路	不明	不明	不明	不明
無症状病原体保有者	0名			
平成22年届出累計	42名(今週 6名)			
平成21年	同 期	38名		
	届出累計	187名		

\*1 個別に届出されたもので、各患者間に関連はありません

疾病名	腸管出血性大腸菌感染症(O121) (三類感染症)	A型肝炎 (四類感染症)
患者	1名(中学生男子)	1名(40歳代男性) *2
(住所地)	(佐賀中部保健福祉事務所管内)	佐賀中部保健福祉事務所管内)
無症状病原体保有者	0名	
感染原因・感染経路	調査中	調査中
平成22年届出累計	2件2名(今週1件1名)	1名
平成21年	同 期	0件0名
	届出累計	30件188名

\*2 診断は第13週です

A型肝炎について詳しくは、佐賀県感染症情報センターのホームページをご覧ください。

<http://www.kansen.pref.saga.jp/kakotopics/kakotopics/heva1004/index.htm>