

佐賀県感染症発生動向調査週報

平成22年第13週 平成22年3月29日(月)～平成22年4月4日(日)

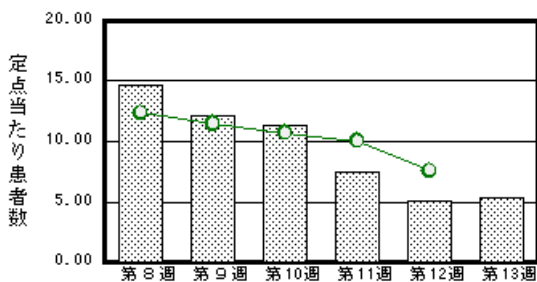
<http://www.kansen.pref.saga.jp>

佐賀県感染症情報センター

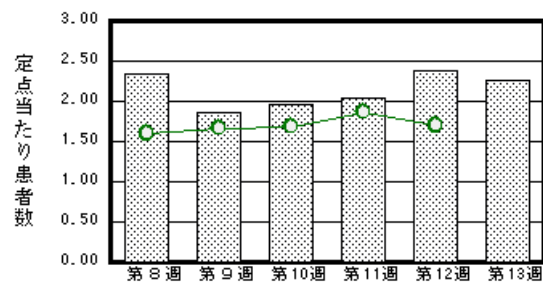
注目疾患の動向

- 【報告数の多い疾患】 感染症胃腸炎(123名) インフルエンザ(87名) 水痘(52名)
A群溶血性レンサ球菌咽頭炎(26名) 突発性発しん(22名)
- 【感染症胃腸炎】患者報告数が増加しました(116名 123名)。手洗いや食材の十分な加熱等を心がけ予防に努めましょう。詳しくは、佐賀県感染症情報センターのホームページを御覧ください。
<http://www.kansen.pref.saga.jp/kakotopics/kakotopics/kanssensseihp0912/tem.html>
- 【インフルエンザ】患者報告数が増加しました(43名 87名:迅速診断キットでA型3名、B型84名)。県西北部から報告されています。日ごろから十分な睡眠とバランスのよい食事を心がけ、感染予防に努めましょう。詳しくは佐賀県感染症情報センターのホームページを御覧ください。
<http://www.kansen.pref.saga.jp/influenza/influenza.html>

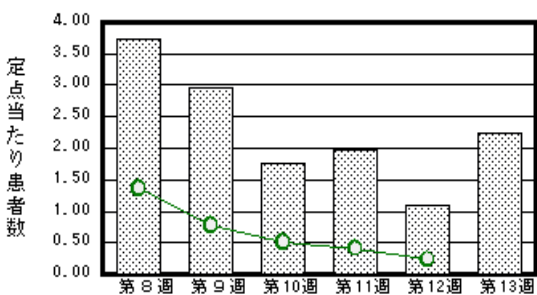
感染症胃腸炎



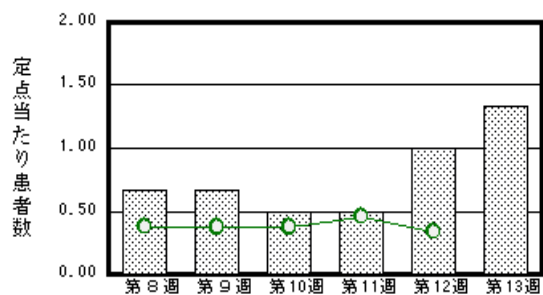
水痘



インフルエンザ



マイコプラズマ肺炎



棒グラフは佐賀県、折れ線グラフは全国の数値を表しています。

各疾患の動向グラフについては佐賀県感染症情報センターのホームページを御覧ください。<http://www.kansen.pref.saga.jp>

全国版感染症週報 (IDWR) 2010年第11週号 (3月15日～3月21日) 要点

・ 発生動向総覧	< 第11週 > インフルエンザの定点当たり報告数は第4週以降減少が続いている / その他最新動向
・ 注目すべき感染症	< 手足口病 > 第11週の定点当たり報告数は0.42となり、過去5年間の同時期と比較してかなり多い状態が続いている
・ 病原体情報	インフルエンザウイルス2009/10シーズン / 感染症性胃腸炎関連ウイルス2009/10シーズン
・ 速報	腸チフス2009年
・ 海外感染症情報	鳥インフルエンザ - ベトナムにおける状況 / 鳥インフルエンザ - エジプトにおける状況 / リフトバレー熱 - 南アフリカ共和国における流行
・ 感染症の話	< 今週はお休みです >

詳細は国立感染症研究所感染症情報センターのホームページを御覧ください。<http://www.idsc.nih.go.jp>

佐賀県感染症発生動向調査週報

http://www.kansen.pref.saga.jp

佐賀県感染症情報センター

全数届出の感染症(佐賀県)

疾病名	結核 (二類感染症)	
患者 *1 (住所地)	2名(90歳代男性、80歳代女性) (佐賀中部保健福祉事務所管内)	2名(80歳代男性、50歳代女性) (杵藤保健福祉事務所管内)
無症状病原体保有者	0名	
感染原因・感染経路	不明	*2
平成22年届出累計	36名(今週 4名)	
平成21年	同期	36名
	届出累計	187名

*1 個別に届出されたもので、各患者間に関連はありません

*2 80歳代男性は再発、50歳代女性は不明

佐賀県感染症発生動向調査

(定点報告:五類感染症(週報分))

平成22年第**13**週 平成22年3月29日(月)～平成22年4月4日(日)

定点種別 (定点数)	管轄保健福祉 事務所 病名	佐賀中部	鳥栖	唐津	伊万里	杵藤	計	前週	全国 (第12週)
		インフルエンザ (39)			4 0.57	77 15.40	6 0.67	87 2.23	43 1.10
小児科 (23)	RSウイルス感 染症	1 0.13			1 0.33		2 0.09	5 0.22	1097 0.36
	咽頭結膜熱		1 0.33	3 0.75		4 0.80	8 0.35	7 0.30	458 0.15
	A群溶血性レン サ球菌咽頭炎	6 0.75	10 3.33	8 2.00	1 0.33	1 0.20	26 1.13	12 0.52	3683 1.22
	感染性胃腸炎	36 4.50	37 12.33	16 4.00	10 3.33	24 4.80	123 5.35	116 5.04	22869 7.56
	水痘	19 2.38	3 1.00	11 2.75	11 3.67	8 1.60	52 2.26	55 2.39	5155 1.70
	手足口病	2 0.25	1 0.33				3 0.13	3 0.13	1105 0.37
	伝染性紅斑	2 0.25				1 0.20	3 0.13	6 0.26	421 0.14
	突発性発しん	8 1.00	5 1.67	6 1.50		3 0.60	22 0.96	18 0.78	1412 0.47
	百日咳							2 0.09	78 0.03
	ヘルパンギーナ	2 0.25	4 1.33			3 0.60	9 0.39	8 0.35	178 0.06
流行性耳下腺炎	6 0.75	3 1.00			2 0.40	11 0.48	10 0.43	3483 1.15	
眼科 (4)	急性出血性結膜炎								18 0.03
	流行性角結膜炎	3 1.50					3 0.75		334 0.49
基幹 (6)	細菌性髄膜炎								7 0.02
	無菌性髄膜炎								7 0.02
	マイコプラズマ肺炎	7 3.50				1 1.00	8 1.33	6 1.00	157 0.34
	クラミジア肺炎 (オウム病を除く)								10 0.02

インフルエンザは、小児科定点 + 内科定点。

細字は定点当たり患者数

佐賀県感染症発生動向調査(定点報告:五類感染症)

平成22年第13週 平成22年3月29日(月)～平成22年4月4日(日)

インフルエンザ 定点	インフルエンザ(鳥イン フルエンザ を除く)	小児科 定点	RSウイル ス感染症	咽頭結膜 熱	A群溶血 性レンサ 球菌咽頭 炎	感染性胃 腸炎	水痘	手足口病	伝染性紅 斑	突発性発 しん	百日咳	ヘルパン ギーナ	流行性耳 下腺炎	眼科・基幹 定点	急性出血 性結膜炎	流行性角 結膜炎	細菌性髄 膜炎	無菌性髄 膜炎	マイコプラ ズマ肺炎	クラミジア 肺炎(オウ ム病を除 く)	
0～5ヶ月		0～5ヶ月					1			1				0～5ヶ月							
6～11ヶ月	1	6～11ヶ月	1			7	6			12				6～11ヶ月							
1歳	2	1歳	1	4	1	37	11	1		9		6	1	1歳						1	
2歳	7	2歳		2	3	15	12	1					1	2歳						1	
3歳	3	3歳			8	20	6					2	3	3歳							
4歳	9	4歳		1	5	7	3					1	1	4歳							
5歳	13	5歳		1	2	8	8			1				5歳							
6歳	12	6歳				8	1							6歳							
7歳	14	7歳			1	5	1	1	1				1	7歳						1	
8歳	10	8歳			1	3			1					8歳							
9歳	7	9歳				2	2							9歳							
10歳～14歳	6	10歳～14歳			4	5	1							10歳～14歳							
15歳～19歳	1	15歳～19歳				1								15歳～19歳						1	
20歳～29歳		20歳以上			1	5								20歳～29歳		2					
30歳～39歳	2													30歳～39歳							2
40歳～49歳														40歳～49歳		1					
50歳～59歳														50歳～59歳							1
60歳～69歳														60歳～69歳							
70歳～79歳														70歳以上							1
80歳以上																					
合計	87	合計	2	8	26	123	52	3	3	22		9	11	合計		3					8
前期計	43	前期計	5	7	12	116	55	3	6	18	2	8	10	前期計							6
当期間/前	2.02	当期間/前	0.4	1.14	2.17	1.06	0.95	1	0.5	1.22		1.13	1.1	当期間/前	***	***	***	***		1.33	***
増減数	44	増減数	-3	1	14	7	-3		-3	4	-2	1	1	増減数		3				2	

***は前期計が"0"のとき

