

佐賀県感染症発生動向調査週報

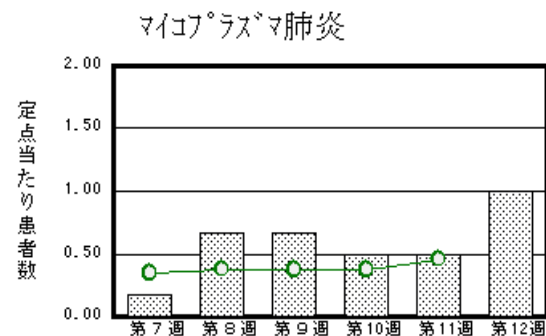
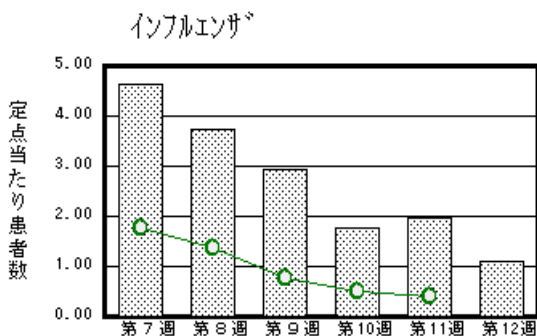
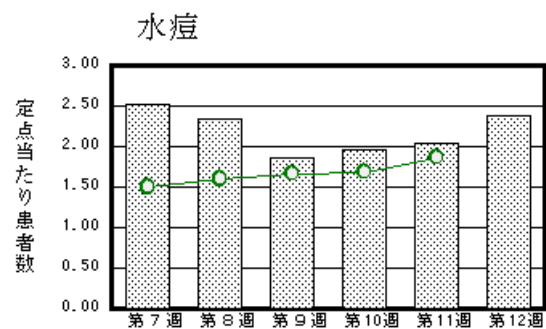
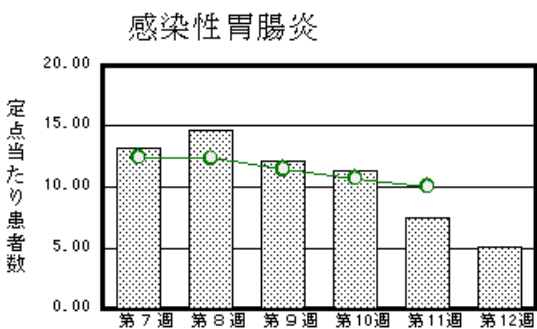
平成22年第12週 平成22年3月22日(月)～平成22年3月28日(日)

<http://www.kansen.pref.saga.jp>

佐賀県感染症情報センター

注目疾患の動向

- 【報告数の多い疾患】 感染症胃腸炎(116名) 水痘(55名) インフルエンザ(43名)
突発性発しん(18名) A群溶血性レンサ球菌咽頭炎(12名)
- 【感染症胃腸炎】患者報告数は減少しました(173名 116名)。衛生薬業センターで検査を実施した結果、2名からノロウイルスが検出されました。手洗いや食材の十分な加熱等を心がけ予防に努めましょう。詳しくは、佐賀県感染症情報センターのホームページを御覧ください。
<http://www.kansen.pref.saga.jp/kakotopics/kakotopics/kannsennseihp0912/tem.html>
- 【インフルエンザ】患者報告数は減少しました(77名 43名:迅速診断キットでA型3名、B型40名)。衛生薬業センターで検査を実施した結果、1名からインフルエンザウイルスB型が検出されました。大半が季節性インフルエンザと見られ、現時点では新型インフルエンザ(A/H1N1)の最初の流行は沈静化していると判断されます。日ごろから十分な睡眠とバランスのよい食事を心がけ、感染予防に努めましょう。詳しくは佐賀県感染症情報センターのホームページを御覧ください。
<http://www.kansen.pref.saga.jp/influenza/influenza.html>



棒グラフは佐賀県、折れ線グラフは全国の数値を表しています。

各疾患の動向グラフについては佐賀県感染症情報センターのホームページを御覧ください。<http://www.kansen.pref.saga.jp>

全国版感染症週報(IDWR) 2010年第10週号(3月8日～3月14日)要点

・ 発生動向総覧	<第10週>手足口病の定数当たり報告数は第3週以降増加が続いており、過去5年間の同時期と比較してかなり多い/その他最新動向
・ 注目すべき感染症	<2月>性感染症・薬剤耐性菌感染症について
・ 病原体情報	<インフルエンザ>第10週の定数当たり報告数は0.51となり、第4週以降減少が続いている
・ 速報	インフルエンザウイルス2009/10シーズン/感染症胃腸炎関連ウイルス2009/10シーズン
・ 海外感染症情報	エンテロウイルス71型による手足口病の成人例 - 大阪府
・ 感染症の話	<今週は該当記事はありません>
	<今週はお休みです>

詳細は国立感染症研究所感染症情報センターのホームページを御覧ください。<http://www.idsc.nih.go.jp>

佐賀県感染症発生動向調査週報

http://www.kansen.pref.saga.jp

佐賀県感染症情報センター

全数届出の感染症(佐賀県)

疾病名	結核 (二類感染症)		
患者* (住所地)	1名(70歳代男性) (鳥栖保健福祉事務所管内)	1名(50歳代男性) (唐津保健福祉事務所管内)	1名(80歳代女性) (杵藤保健福祉事務所管内)
無症状病原体保有者	0名		
感染原因・感染経路	不明	不明	不明
平成22年届出累計	32名(今週 3名)		
平成21年	同期	34名	
	届出累計	187名	

* 疑似患者も含む 個別に届出されたもので、各患者間に関連はありません

佐賀県感染症発生動向調査

(定点報告:五類感染症(週報分))

平成22年第**12**週 平成22年3月22日(月)~平成22年3月28日(日)

定点種別 (定点数)	管轄保健福祉 事務所 病名	佐賀中部	鳥栖	唐津	伊万里	杵藤	計	前週	全国 (第11週)
		インフルエンザ (39)	インフルエンザ (鳥インフルエンザを除く)	1 0.08	3 0.60	1 0.14	30 6.00	8 0.89	43 1.10
小児科 (23)	RSウイルス感染症		1 0.33	1 0.25	2 0.67	1 0.20	5 0.22	12 0.52	1786 0.59
	咽頭結膜熱	1 0.13		4 1.00	1 0.33	1 0.20	7 0.30	11 0.48	521 0.17
	A群溶血性レンサ球菌咽頭炎	4 0.50	3 1.00	5 1.25			12 0.52	35 1.52	4847 1.61
	感染性胃腸炎	43 5.38	32 10.67	10 2.50	2 0.67	29 5.80	116 5.04	173 7.52	30220 10.06
	水痘	20 2.50	2 0.67	6 1.50	8 2.67	19 3.80	55 2.39	47 2.04	5609 1.87
	手足口病					3 0.60	3 0.13	5 0.22	1259 0.42
	伝染性紅斑	4 0.50		1 0.25	1 0.33		6 0.26	6 0.26	505 0.17
	突発性発しん	4 0.50	6 2.00	4 1.00	2 0.67	2 0.40	18 0.78	16 0.70	1523 0.51
	百日咳		2 0.67				2 0.09		52 0.02
	ヘルパンギーナ		7 2.33				8 0.35	11 0.48	208 0.07
流行性耳下腺炎	9 1.13	1 0.33				10 0.43	3 0.13	3464 1.15	
眼科 (4)	急性出血性結膜炎								13 0.02
	流行性角結膜炎							1 0.25	340 0.50
基幹 (6)	細菌性髄膜炎								12 0.03
	無菌性髄膜炎								6 0.01
	マイコプラズマ肺炎	4 2.00		2 2.00			6 1.00	3 0.50	209 0.46
	クラミジア肺炎 (オウム病を除く)								10 0.02

インフルエンザは、小児科定点 + 内科定点。

細字は定点当たり患者数

佐賀県感染症発生動向調査(定点報告:五類感染症)

平成22年第12週 平成22年3月22日(月)～平成22年3月28日(日)

インフルエンザ 定点	インフルエ ンザ(鳥イン フルエンザ を除く)	小児科 定点	RSウイル ス感染症	咽頭結膜 熱	A群溶血 性レンサ 球菌咽頭 炎	感染性胃 腸炎	水痘	手足口病	伝染性紅 斑	突発性発 しん	百日咳	ヘルパン ギーナ	流行性耳 下腺炎	眼科・基幹 定点	急性出血 性結膜炎	流行性角 結膜炎	細菌性髄 膜炎	無菌性髄 膜炎	マイコプラ ズマ肺炎	クラミジア 肺炎(オウ ム病を除 く)	
0～5ヶ月		0～5ヶ月	1				1	1			1			0～5ヶ月							
6～11ヶ月		6～11ヶ月	3	1		11	5			13		1		6～11ヶ月							
1歳	1	1歳	1	6		23	11			1	3	1	2	1	1	1					
2歳	2	2歳			1	13	17	1	2	2		1	1	2	2						
3歳	1	3歳			1	14	8					3	1	3	1					2	
4歳	4	4歳			3	13	3	1	1			1	2	4	4					1	
5歳	3	5歳				7	5						1	5	5						
6歳	6	6歳			1	10	1			1				6	6					1	
7歳	3	7歳			1	5	1							7	7						
8歳	5	8歳				5							3	8	8						
9歳	3	9歳			2	2	2		1					9	9						
10歳～14歳	12	10歳～14歳			2	7	1						1	10歳～14歳						1	
15歳～19歳	1	15歳～19歳				2								15歳～19歳						1	
20歳～29歳	1	20歳以上			1	4								20歳～29歳							
30歳～39歳														30歳～39歳							
40歳～49歳														40歳～49歳							
50歳～59歳														50歳～59歳							
60歳～69歳														60歳～69歳							
70歳～79歳														70歳以上							
80歳以上	1																				
合計	43	合計	5	7	12	116	55	3	6	18	2	8	10	合計						6	
前期計	77	前期計	12	11	35	173	47	5	6	16		11	3	前期計		1				3	
当期間/前	0.56	当期間/前	0.42	0.64	0.34	0.67	1.17	0.6	1	1.13	***	0.73	3.33	当期間/前	***		***	***		2	***
増減数	-34	増減数	-7	-4	-23	-57	8	-2		2	2	-3	7	増減数		-1				3	

***は前期計が"0"のとき

