

佐賀県感染症発生動向調査週報

平成22年第11週 平成22年3月15日(月)～平成22年3月21日(日)

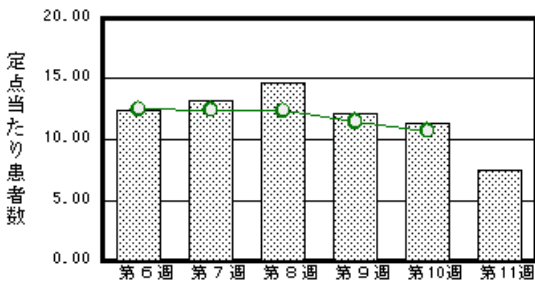
<http://www.kansen.pref.saga.jp>

佐賀県感染症情報センター

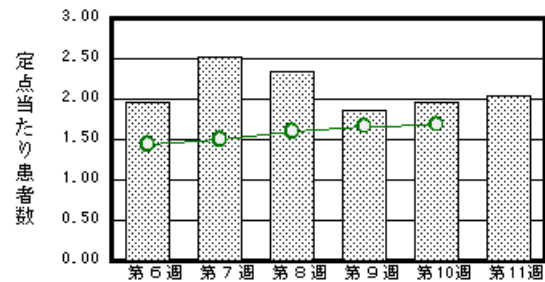
注目疾患の動向

- 1 【報告数の多い疾患】 感染性胃腸炎(173名) インフルエンザ(77名) 水痘(47名)
A群溶血性レンサ球菌咽頭炎(35名) 突発性発しん(16名)
- 2 【感染性胃腸炎】患者報告数は減少しました(262名 173名)。衛生薬業センターで検査を実施した結果、21名からノロウイルスが検出されました。手洗いや食材の十分な加熱等を心がけ予防に努めましょう。詳しくは、佐賀県感染症情報センターのホームページを御覧ください。
<http://www.kansen.pref.saga.jp/kakotopics/kakotopics/kansennseihp0912/tem.html>
- 3 【インフルエンザ】患者報告数はわずかに増加しました(69名 77名:迅速診断キットでA型15名、B型62名)。全国と比較すると多い状況が続いているので注意が必要です。また、衛生薬業センターで検査を実施した結果、1名から新型コロナウイルス、2名からインフルエンザウイルスB型が検出されました。日ごろから十分な睡眠とバランスのよい食事を心がけ、感染予防に努めましょう。詳しくは佐賀県感染症情報センターのホームページを御覧ください。
<http://www.kansen.pref.saga.jp/influenza/influenza.html>

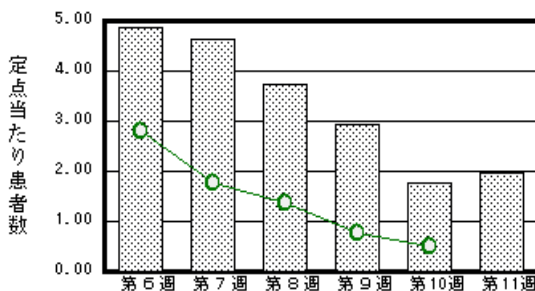
感染性胃腸炎



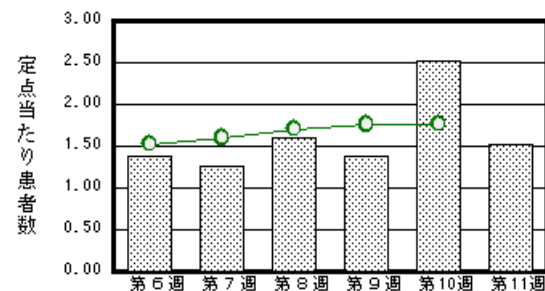
水痘



インフルエンザ*



A群溶血性レンサ球菌咽頭炎



棒グラフは佐賀県、折れ線グラフは全国の数値を表しています。

各疾患の動向グラフについては佐賀県感染症情報センターのホームページを御覧ください。<http://www.kansen.pref.saga.jp>

全国版感染症週報 (IDWR) 2010年第9週号(3月1日～3月7日) 要点

・ 発生動向総覧	< 第9週 > A群溶血性レンサ球菌咽頭炎の定点当たり報告数は3週連続で増加した / その他最新動向
・ 注目すべき感染症	< インフルエンザ > 第9週の定点当たり報告数は0.77となり、第4週以降減少が続いている
・ 病原体情報	インフルエンザウイルス2009/10シーズン / 感染性胃腸炎関連ウイルス2009/10シーズン
・ 速報	2009/10シーズン熊本県でのインフルエンザウイルスAH3亜型の分離
・ 海外感染症情報	鳥インフルエンザ - エジプトにおける状況 / 鳥インフルエンザ - ベトナムにおける状況
・ 感染症の話	< 今週はお休みです >

詳細は国立感染症研究所感染症情報センターのホームページを御覧ください。<http://www.idsc.nih.go.jp>

佐賀県感染症発生動向調査週報

http://www.kansen.pref.saga.jp

佐賀県感染症情報センター

全数届出の感染症(佐賀県)

疾病名	結核 (二類感染症)		
患者* (住所地)	1名(30歳代女性) (鳥栖保健福祉事務所管内)	1名(70歳代女性) (唐津保健福祉事務所管内)	1名(80歳代女性) (杵藤保健福祉事務所管内)
無症状病原体保有者	0名		
感染原因・感染経路	不明	不明	不明
平成22年届出累計	29名(今週 3名)		
平成21年	同期	28名	
	届出累計	187名	

* 個別に届出されたもので、各患者間に関連はありません

佐賀県感染症発生動向調査

(定点報告:五類感染症(週報分))

平成22年第**11**週 平成22年3月15日(月)~平成22年3月21日(日)

定点種別 (定点数)	管轄保健福祉 事務所 病名	佐賀中部	鳥栖	唐津	伊万里	杵藤	計	前週	全国 (第10週)
		インフルエンザ (39)	インフルエンザ (鳥インフルエンザを除く)	6 0.46	5 1.00	3 0.43	40 8.00	23 2.56	77 1.97
小児科 (23)	RSウイルス感染症	2 0.25	1 0.33	6 1.50	3 1.00		12 0.52	14 0.61	2353 0.78
	咽頭結膜熱	2 0.25	2 0.67	1 0.25	4 1.33	2 0.40	11 0.48	11 0.48	552 0.18
	A群溶血性レンサ球菌咽頭炎	1 0.13	8 2.67	19 4.75	4 1.33	3 0.60	35 1.52	58 2.52	5361 1.77
	感染性胃腸炎	70 8.75	38 12.67	35 8.75	3 1.00	27 5.40	173 7.52	262 11.39	32561 10.73
	水痘	16 2.00	6 2.00	9 2.25	5 1.67	11 2.20	47 2.04	45 1.96	5125 1.69
	手足口病	1 0.13	1 0.33		1 0.33	2 0.40	5 0.22	10 0.43	1117 0.37
	伝染性紅斑	1 0.13	2 0.67		1 0.33	2 0.40	6 0.26	1 0.04	476 0.16
	突発性発しん	3 0.38	4 1.33	5 1.25	2 0.67	2 0.40	16 0.70	24 1.04	1579 0.52
	百日咳							1 0.04	88 0.03
	ヘルパンギーナ	5 0.63	2 0.67			4 0.80	11 0.48	2 0.09	166 0.05
流行性耳下腺炎	2 0.25	1 0.33				3 0.13	10 0.43	3498 1.15	
眼科 (4)	急性出血性結膜炎								24 0.04
	流行性角結膜炎	1 0.50					1 0.25	1 0.25	310 0.46
基幹 (6)	細菌性髄膜炎								5 0.01
	無菌性髄膜炎							2 0.33	16 0.04
	マイコプラズマ肺炎	3 1.50					3 0.50	3 0.50	171 0.37
	クラミジア肺炎 (オウム病を除く)								8 0.02

インフルエンザは、小児科定点 + 内科定点。

細字は定点当たり患者数

佐賀県感染症発生動向調査(定点報告:五類感染症)

平成22年第11週 平成22年3月15日(月)～平成22年3月21日(日)

インフルエンザ 定点	インフルエ ンザ(鳥イン フルエンザ を除く)	小児科 定点	RSウイル ス感染症	咽頭結膜 熱	A群溶血 性レンサ 球菌咽頭 炎	感染性胃 腸炎	水痘	手足口病	伝染性紅 斑	突発性発 しん	百日咳	ヘルパン ギーナ	流行性耳 下腺炎	眼科・基幹 定点	急性出血 性結膜炎	流行性角 結膜炎	細菌性髄 膜炎	無菌性髄 膜炎	マイコプラ ズマ肺炎	クラミジア 肺炎(オウ ム病を除 く)	
0～5ヶ月		0～5ヶ月					2							0～5ヶ月							
6～11ヶ月		6～11ヶ月	4	1		11	1			9				6～11ヶ月							
1歳	1	1歳	6	5	2	29	6	4	1	7		5		1歳							
2歳		2歳	1	1	2	14	7		2				1	2歳							
3歳	4	3歳		2	6	14	7					3		3歳							
4歳	5	4歳	1		7	20	13					2	2	4歳							
5歳	6	5歳		1	6	18	5		1			1		5歳							
6歳	9	6歳			2	12	5		1					6歳							
7歳	9	7歳			4	9								7歳						1	
8歳	5	8歳		1	2	3		1						8歳							
9歳	8	9歳			2	9	1		1					9歳							
10歳～14歳	24	10歳～14歳			1	22								10歳～14歳							
15歳～19歳	1	15歳～19歳				1								15歳～19歳							
20歳～29歳	2	20歳以上			1	11								20歳～29歳		1					
30歳～39歳	2													30歳～39歳							
40歳～49歳														40歳～49歳							
50歳～59歳	1													50歳～59歳							
60歳～69歳														60歳～69歳							1
70歳～79歳														70歳以上							1
80歳以上																					
合計	77	合計	12	11	35	173	47	5	6	16		11	3	合計		1					3
前期計	69	前期計	14	11	58	262	45	10	1	24	1	2	10	前期計		1			2		3
当期間/前	1.12	当期間/前	0.86	1	0.6	0.66	1.04	0.5	6	0.67		5.5	0.3	当期間/前	***	1	***			1	***
増減数	8	増減数	-2		-23	-89	2	-5	5	-8	-1	9	-7	増減数							-2

***は前期計が"0"のとき

