

佐賀県感染症発生動向調査週報・月報

平成22年第 9 週 平成22年3月1日(月)～平成22年3月7日(日)

平成22年 2 月 平成22年2月1日(月)～平成22年2月28日(日)

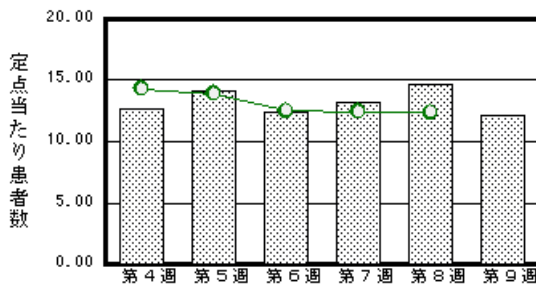
<http://www.kansen.pref.saga.jp>

佐賀県感染症情報センター

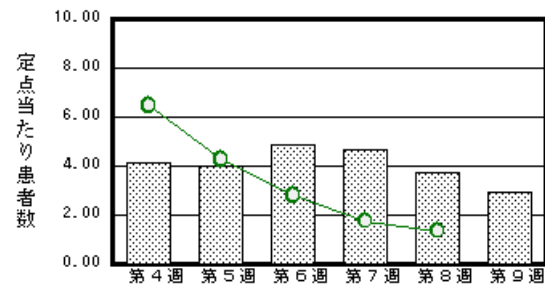
注目疾患の動向

- 1 【報告数の多い疾患】 感染性胃腸炎(278名) インフルエンザ(115名) 水痘(43名)
A群溶血性レンサ球菌咽頭炎(32名) 突発性発しん(31名)
- 2 【感染性胃腸炎】患者報告数は減少しましたが(337名 278名)、全国的には集団感染が多発しています。また、衛生薬業センターで検査を実施した結果、2名からノロウイルスが検出されました。手洗いや食材の十分な加熱等を心がけ予防に努めましょう。詳しくは、佐賀県感染症情報センターのホームページを御覧ください。
<http://www.kansen.pref.saga.jp/kakotopics/kakotopics/kannsennseihp0912/tem.html>
- 3 【インフルエンザ】患者報告数は減少しましたが(146名 115名:迅速診断キットでA型69名、B型46名)、増加している管内もあり、B型の報告も増加していることから、まだ注意が必要です。また、衛生薬業センターで検査を実施した結果、5名からインフルエンザウイルスB型が検出されました。日ごろから十分な睡眠とバランスのよい食事を心がけ、感染予防に努めましょう。詳しくは佐賀県感染症情報センターのホームページを御覧ください。
<http://www.kansen.pref.saga.jp/influenza/influenza.html>

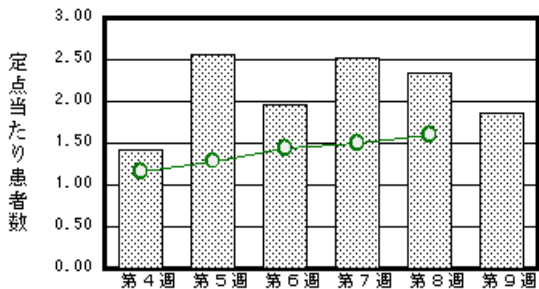
感染性胃腸炎



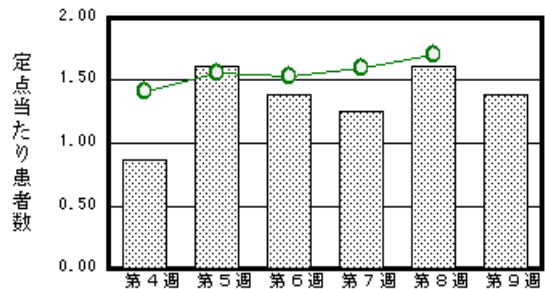
インフルエンザ



水痘



A群溶血性レンサ球菌咽頭炎



棒グラフは佐賀県、折れ線グラフは全国の数値を表しています。

各疾患の動向グラフについては佐賀県感染症情報センターのホームページを御覧ください。 <http://www.kansen.pref.saga.jp>

全国版感染症週報 (IDWR) 2010年第 7週号(2月15日～2月21日)要点

・ 発生動向総覧	<第7週> 感染性胃腸炎の定点当たり報告数は3週連続で減少したが、過去5年間の同時期と比較してかなり多い/その他最新動向
・ 注目すべき感染症	<インフルエンザ> 第7週の定点当たり報告数は1.76となり、第4週以降減少が続いている
・ 病原体情報	インフルエンザウイルス2009/10シーズン/感染性胃腸炎関連ウイルス2009/10シーズン
・ 速報	幼稚園集団発生から分離されたB型インフルエンザウイルス(Victoria系統) - 神戸市
・ 海外感染症情報	カメルーンでの黄熱流行
・ 感染症の話	<今週はお休みです>

詳細は国立感染症研究所感染症情報センターのホームページを御覧ください。 <http://www.idsc.nih.go.jp>

佐賀県感染症発生動向調査週報

http://www.kansen.pref.saga.jp

佐賀県感染症情報センター

全数届出の感染症(佐賀県)

疾病名	結核 (二類感染症)	
患者* (住所地)	1名(70歳代女性) (唐津保健福祉事務所管内)	2名(80歳代女性、70歳代男性) (佐賀中部保健福祉事務所管内)
無症状病原体保有者	0名	
感染原因・感染経路	不明	不明
平成22年届出累計	22名(今週 3名)	
平成21年	同期	15名
	届出累計	187名

* 個別に届出されたもので、各患者間に関連はありません

佐賀県感染症発生動向調査

(定点報告:五類感染症(週報分))

平成22年第 9 週 平成22年3月1日(月) ~ 平成22年3月7日(日)

定点種別 (定点数)	管轄保健福祉 事務所 病名	佐賀県					計	前週	全国 (第8週)
		佐賀中部	鳥栖	唐津	伊万里	杵藤			
インフルエンザ (39)	インフルエンザ (鳥インフルエンザを除く)	11 0.85	13 2.60	35 5.00	29 5.80	27 3.00	115 2.95	146 3.74	6524 1.36
小児科 (23)	RSウイルス感染症	1 0.13	5 1.67	10 2.50	2 0.67	4 0.80	22 0.96	35 1.52	3544 1.17
	咽頭結膜熱	6 0.75	7 2.33	2 0.50	2 0.67	3 0.60	20 0.87	13 0.57	513 0.17
	A群溶血性レンサ球菌咽頭炎	3 0.38	5 1.67	17 4.25	5 1.67	2 0.40	32 1.39	37 1.61	5169 1.71
	感染性胃腸炎	96 12.00	68 22.67	43 10.75	11 3.67	60 12.00	278 12.09	337 14.65	37474 12.36
	水痘	15 1.88	3 1.00	3 0.75	2 0.67	20 4.00	43 1.87	54 2.35	4856 1.60
	手足口病	5 0.63				4 0.80	9 0.39	9 0.39	776 0.26
	伝染性紅斑							5 0.22	396 0.13
	突発性発しん	6 0.75	12 4.00	8 2.00	5 1.67		31 1.35	20 0.87	1528 0.50
	百日咳								71 0.02
	ヘルパンギーナ	2 0.25					2 0.09		113 0.04
流行性耳下腺炎	3 0.38				1 0.33	2 0.40	3 0.13	3011 0.99	
眼科 (4)	急性出血性結膜炎								16 0.02
	流行性角結膜炎	2 1.00					2 0.50		297 0.44
基幹 (6)	細菌性髄膜炎								12 0.03
	無菌性髄膜炎								5 0.01
	マイコプラズマ肺炎	2 1.00		1 1.00		1 1.00	4 0.67	4 0.67	176 0.38
	クラミジア肺炎 (オウム病を除く)								7 0.02

インフルエンザは、小児科定点 + 内科定点。

細字は定点当たり患者数

佐賀県感染症発生動向調査(定点報告:五類感染症)

平成22年第9週 平成22年3月1日(月)～平成22年3月7日(日)

インフルエンザ 定点	インフルエンザ(鳥イン フルエンザを除く)	小児科 定点	RSウイルス 感染症	咽頭結膜 熱	A群溶血 性レンサ 球菌咽頭 炎	感染性胃 腸炎	水痘	手足口病	伝染性紅 斑	突発性発 しん	百日咳	ヘルパン ギーナ	流行性耳 下腺炎	眼科・基幹 定点	急性出血 性結膜炎	流行性角 結膜炎	細菌性髄 膜炎	無菌性髄 膜炎	マイコプラ ズマ肺炎	クラミジア 肺炎(オウ ム病を除 く)	
0～5ヶ月		0～5ヶ月	3			2	1			5				0～5ヶ月							
6～11ヶ月		6～11ヶ月	7	3		13	1			15				6～11ヶ月							
1歳	5	1歳	4	8	1	30	17	1		10		2		1歳						1	
2歳	7	2歳	5	2	3	34	4	1						2歳						1	
3歳	6	3歳	1	3	7	23	6			1			1	3歳							
4歳	4	4歳	1	3	7	28	7	4					2	4歳						2	
5歳	11	5歳	1		7	31	1	1					2	5歳							
6歳	14	6歳		1	4	28	3	1						6歳							
7歳	8	7歳			1	15	1							7歳							
8歳	6	8歳			2	19		1						8歳							
9歳	4	9歳				15	2						1	9歳							
10歳～14歳	36	10歳～14歳				25								10歳～14歳							
15歳～19歳	4	15歳～19歳				1								15歳～19歳							
20歳～29歳	2	20歳以上				14								20歳～29歳		1					
30歳～39歳	4													30歳～39歳							
40歳～49歳	2													40歳～49歳		1					
50歳～59歳	2													50歳～59歳							
60歳～69歳														60歳～69歳							
70歳～79歳														70歳以上							
80歳以上																					
合計	115	合計	22	20	32	278	43	9		31		2	6	合計		2				4	
前期計	146	前期計	35	13	37	337	54	9	5	20			3	前期計						4	
当期間/前	0.79	当期間/前	0.63	1.54	0.86	0.82	0.8	1		1.55	***	***	2	当期間/前	***	***	***	***		1	***
増減数	-31	増減数	-13	7	-5	-59	-11			-5	11		2	増減数		2					

***は前期計が"0"のとき

佐賀県感染症発生動向調査(定点報告:五類感染症月報分)

平成22年2月

[患者数:人]

	STD 定点数	性器クラミジア		性器ヘルペス		尖圭コンジローマ		淋菌感染症		合計		基幹 定点数	メチシリン耐性黄色ブドウ球菌感染症	ペニシリン耐性肺炎球菌感染症	薬剤耐性緑膿菌感染症	合計		
		男	女	男	女	男	女	男	女	男	女							
佐賀中部	3	5	1	1	1	1		3		10	2	2	/					
鳥栖	1	2						2		4		1						
唐津	1		4									4						
伊万里	1	4						3	1	7	1	1						
杵藤	1											1						
合計	7	11	5	1	1	1		8	1	21	7	6		19	11	1		31
前期計		9	5		2		1	10		19	8		19	7			26	
当期間/前期		1.22	1	***	0.5	***		0.8	***	1.11	0.88		1	1.57	***		1.19	
増減数		2		1	-1	1	-1	-2	1	2	-1			4	1		5	

[定点当たり患者数:人/定点]

	STD 定点数	性器クラミジア		性器ヘルペス		尖圭コンジローマ		淋菌感染症		合計		基幹 定点数	メチシリン耐性黄色ブドウ球菌感染症	ペニシリン耐性肺炎球菌感染症	薬剤耐性緑膿菌感染症	合計		
		男	女	男	女	男	女	男	女	男	女							
佐賀中部	3	1.67	0.33	0.33	0.33	0.33		1		3.33	0.67	2	/					
鳥栖	1	2						2		4		1						
唐津	1		4									4						
伊万里	1	4						3	1	7	1	1						
杵藤	1											1						
合計	7	1.57	0.71	0.14	0.14	0.14		1.14	0.14	3	1	6		3.17	1.83	0.17		5.17
全国前月	960	0.98	1.12	0.27	0.45	0.25	0.18	0.74	0.14	2.24	1.89	465	3.97	0.91	0.05		4.93	

[年齢階層別患者数:人]

	STD	性器クラミジア		性器ヘルペス		尖圭コンジローマ		淋菌感染症		合計		基幹	メチシリン耐性黄色ブドウ球菌感染症	ペニシリン耐性肺炎球菌感染症	薬剤耐性緑膿菌感染症	合計
		男	女	男	女	男	女	男	女	男	女					
0歳																
1歳~4歳														4		4
5歳~9歳																
10歳~14歳																
15歳~19歳																
20歳~24歳		1							1	1	1					
25歳~29歳		4	2					2		6	2					
30歳~34歳		3	1	1				2		6	1					
35歳~39歳		1	2					1		2	2					
40歳~44歳		1			1	1				2	1					
45歳~49歳		1						1		2				1		1
50歳~54歳								1		1						
55歳~59歳													3			3
60歳~64歳								1		1			1			1
65歳~69歳														3		3
70歳以上													15	3	1	19
合計		11	5	1	1	1		8	1	21	7		19	11	1	31
前期計		9	5		2		1	10		19	8		19	7		26
当期間/前期		1.22	1	***	0.5	***		0.8	***	1.11	0.88		1	1.57	***	1.19
増減数		2		1	-1	1	-1	-2	1	2	-1			4	1	5

***は前期計が"0"のとき