

佐賀県感染症発生動向調査週報

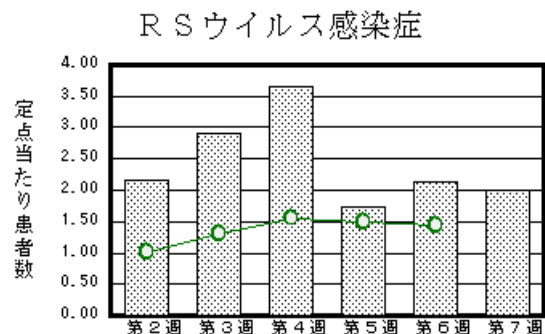
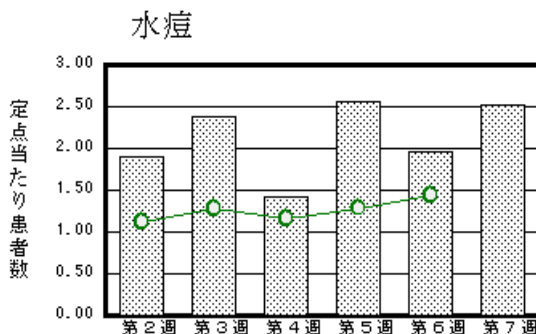
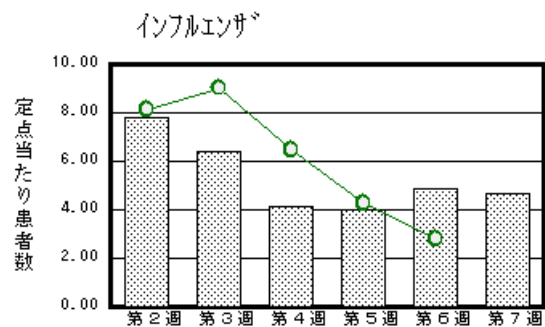
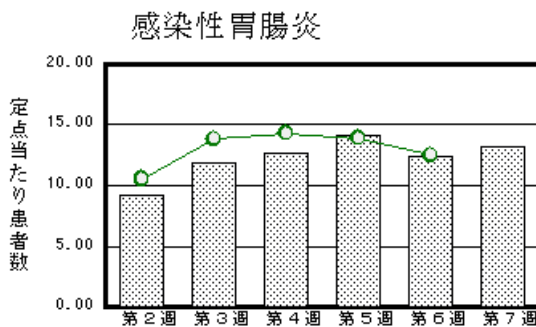
平成22年第7週 平成22年2月15日(月)～平成22年2月21日(日)

<http://www.kansen.pref.saga.jp>

佐賀県感染症情報センター

注目疾患の動向

- 1 【報告数の多い疾患】 感染性胃腸炎(304名) インフルエンザ(181名) 水痘(58名)
RSウイルス感染症(46名) A群溶血性レンサ球菌咽頭炎(29名)
- 2 【感染性胃腸炎】患者報告数が増加しました(284名 304名)。過去5年間の同時期と比較して、患者報告数が増えています。また、衛生薬業センターで検査を実施した結果、1名からノロウイルスが検出されました。手洗いや食材の十分な加熱等を心がけ予防に努めましょう。詳しくは、佐賀県感染症情報センターのホームページを御覧ください。 <http://www.kansen.pref.saga.jp/kakotopics/kakotopics/kannsennseihp0912/tem.html>
- 3 【インフルエンザ】患者報告数は減少しましたが(190名 181名:迅速診断キットでA型171名、B型9名、A型とB型の複合型1名)、増加している管内もあり、まだ注意が必要です。また、衛生薬業センターで1名の検査を実施しましたが、新型インフルエンザ、季節性インフルエンザ、いずれも検出されませんでした。日ごろから十分な睡眠とバランスのよい食事を心がけ、感染予防に努めましょう。詳しくは佐賀県感染症情報センターのホームページを御覧ください。 <http://www.kansen.pref.saga.jp/influenza/influenza.html>



棒グラフは佐賀県、折れ線グラフは全国の数値を表しています。

各疾患の動向グラフについては佐賀県感染症情報センターのホームページを御覧ください。 <http://www.kansen.pref.saga.jp>

全国版感染症週報(IDWR) 2010年第5週号(2月1日～2月7日)要点

・ 発生動向総覧	<第5週> A群溶血性レンサ球菌咽頭炎の定点当たり報告数は第1週以降増加が続いている / その他最新動向
・ 注目すべき感染症	<インフルエンザ> 第5週の定点当たり報告数は4.26となり、2週連続で減少した <感染性胃腸炎> 第5週の定点当たり報告数は13.9となり、過去5年間の同時期と比較してかなり多い状態である
・ 病原体情報	インフルエンザウイルス2009/10シーズン / 感染性胃腸炎関連ウイルス2009/10シーズン
・ 速報	<今週は該当記事はありません>
・ 海外感染症情報	鳥インフルエンザ - エジプトにおける状況 / 鳥インフルエンザ - インドネシアにおける状況
・ 感染症の話	<今週はお休みです>

詳細は国立感染症研究所感染症情報センターのホームページを御覧ください。 <http://www.idsc.nih.go.jp>

佐賀県感染症発生動向調査週報

http://www.kansen.pref.saga.jp

佐賀県感染症情報センター

全数届出の感染症(佐賀県)

疾病名	結核 (二類感染症)	腸管出血性大腸菌感染症(O157) (三類感染症)
患者 (住所地)	1名(80歳代女性) (佐賀中部保健福祉事務所管内)	1名(中学生女子) (佐賀中部保健福祉事務所管内)
無症状病原体保有者	0名	0名
感染原因・感染経路	不明	調査中
平成22年届出累計	16名(今週 1名)	1件1名(今週1件1名)
平成21年	同 期	11名
	届出累計	187名
		0件0名
		30件188名

佐賀県感染症発生動向調査

(定点報告:五類感染症(週報分))

平成22年第7週 平成22年2月15日(月)～平成22年2月21日(日)

定点種別 (定点数)	管轄保健福祉 事務所 病名	佐賀県					計	前週	全国 (第6週)
		佐賀中部	鳥栖	唐津	伊万里	杵藤			
インフルエンザ (39)	インフルエンザ (鳥インフルエンザを除く)	35 2.69	14 2.80	100 14.29	5 1.00	27 3.00	181 4.64	190 4.87	13479 2.81
小児科 (23)	RSウイルス感染症	10 1.25	11 3.67	14 3.50	6 2.00	5 1.00	46 2.00	49 2.13	4355 1.44
	咽頭結膜熱	1 0.13	8 2.67				9 0.39	7 0.30	443 0.15
	A群溶血性レンサ球菌咽頭炎	3 0.38	2 0.67	16 4.00	6 2.00	2 0.40	29 1.26	32 1.39	4634 1.53
	感染性胃腸炎	75 9.38	60 20.00	40 10.00	50 16.67	79 15.80	304 13.22	284 12.35	37844 12.49
	水痘	22 2.75	5 1.67	4 1.00	3 1.00	24 4.80	58 2.52	45 1.96	4349 1.44
	手足口病		1 0.33			1 0.20	2 0.09	2 0.09	558 0.18
	伝染性紅斑	1 0.13				1 0.20	2 0.09		230 0.08
	突発性発しん	9 1.13	5 1.67	5 1.25		1 0.20	20 0.87	16 0.70	1451 0.48
	百日咳		1 0.33				1 0.04		73 0.02
	ヘルパンギーナ					1 0.20	1 0.04	5 0.22	80 0.03
眼科 (4)	急性出血性結膜炎								16 0.02
	流行性角結膜炎							2 0.50	329 0.48
基幹 (6)	細菌性髄膜炎								10 0.02
	無菌性髄膜炎								10 0.02
	マイコプラズマ肺炎	1 0.50					1 0.17	1 0.17	141 0.31
	クラミジア肺炎 (オウム病を除く)								5 0.01

インフルエンザは、小児科定点 + 内科定点。

細字は定点当たり患者数

佐賀県感染症発生動向調査(定点報告:五類感染症)

平成22年第7週 平成22年2月15日(月)～平成22年2月21日(日)

インフルエンザ 定点	インフルエンザ(鳥イン フルエンザ を除く)	小児科 定点	RSウイル ス感染症	咽頭結膜 熱	A群溶血 性レンサ 球菌咽頭 炎	感染性胃 腸炎	水痘	手足口病	伝染性紅 斑	突発性発 しん	百日咳	ヘルパン ギーナ	流行性耳 下腺炎	眼科・基幹 定点	急性出血 性結膜炎	流行性角 結膜炎	細菌性髄 膜炎	無菌性髄 膜炎	マイコプラ ズマ肺炎	クラミジア 肺炎(オウ ム病を除 く)	
0～5ヶ月		0～5ヶ月	7			1	1			2	1			0～5ヶ月							
6～11ヶ月	1	6～11ヶ月	6	2		11	5			9				6～11ヶ月							
1歳	5	1歳	17	2	3	28	9	1		9				1歳							
2歳	5	2歳	10	5	3	38	11	1						2歳							
3歳	7	3歳	4		7	30	14					1		3歳							
4歳	12	4歳	1		4	28	10						1	4歳							
5歳	17	5歳	1		6	21	3		1					5歳					1		
6歳	17	6歳			2	27	2							6歳							
7歳	18	7歳			1	23	1							7歳							
8歳	20	8歳			1	17								8歳							
9歳	21	9歳				17			1					9歳							
10歳～14歳	38	10歳～14歳			2	42	2						1	10歳～14歳							
15歳～19歳	5	15歳～19歳				6								15歳～19歳							
20歳～29歳	3	20歳以上				15								20歳～29歳							
30歳～39歳	5													30歳～39歳							
40歳～49歳	4													40歳～49歳							
50歳～59歳	1													50歳～59歳							
60歳～69歳														60歳～69歳							
70歳～79歳	2													70歳以上							
80歳以上																					
合計	181	合計	46	9	29	304	58	2	2	20	1	1	5	合計						1	
前期計	190	前期計	49	7	32	284	45	2		16			5	前期計		2				1	
当期間/前	0.95	当期間/前	0.94	1.29	0.91	1.07	1.29	1	***	1.25	***	0.2	1.25	当期間/前	***		***	***		1	***
増減数	-9	増減数	-3	2	-3	20	13		2	4	1	-4	1	増減数		-2					

***は前期計が"0"のとき

