

佐賀県感染症発生動向調査週報

平成22年第4週 平成22年1月25日(月)～平成22年1月31日(日)

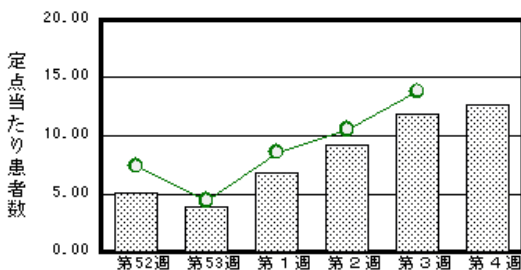
<http://www.kansen.pref.saga.jp>

佐賀県感染症情報センター

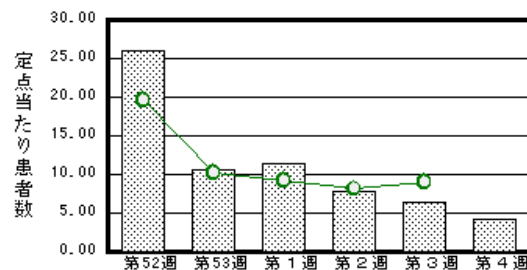
注目疾患の動向

- 1 【報告数の多い疾患】 感染性胃腸炎(290名) インフルエンザ(161名) RSウイルス感染症(84名) 水痘(33名) A群溶血性レンサ球菌咽頭炎(20名)
- 2 【インフルエンザ】患者報告数は減少しましたが(250名 161名:迅速診断キットでA型156名、B型2名、型別不明3名)、全国では増加に転じているところもあるので、まだ注意が必要です。日ごろから十分な睡眠とバランスのよい食事を心がけ、感染予防に努めましょう。詳しくは佐賀県感染症情報センターのホームページを御覧ください。
<http://www.kansen.pref.saga.jp/influenza/influenza.html>
- 3 【感染性胃腸炎】患者報告数が増加しました(272名 290名)。過去5年間の同時期と比較して、患者報告数が多くなっています。手洗いや食材の十分な加熱等を心がけ予防に努めましょう。詳しくは、佐賀県感染症情報センターのホームページを御覧ください。
<http://www.kansen.pref.saga.jp/kakotopics/kakotopics/kansennseihp0912/tem.html>
- 4 【RSウイルス感染症】患者報告数が増加しました(67名 84名)。過去5年間の同時期と比較して患者報告数が多くなっています。詳しくは佐賀県感染症情報センターのホームページを御覧ください。
<http://www.kansen.pref.saga.jp/kakotopics/kakotopics/RSvirus1001/index.html>

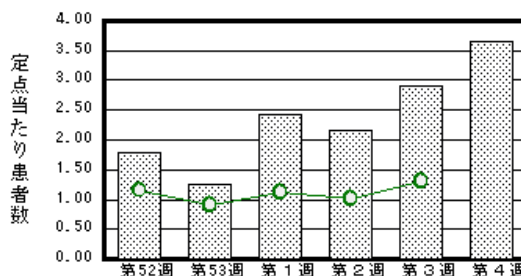
感染性胃腸炎



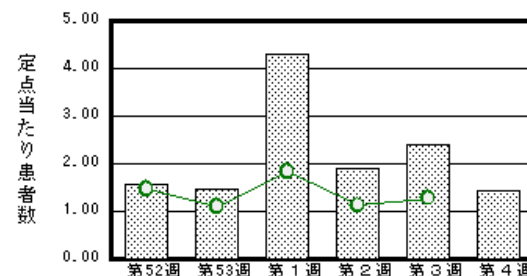
インフルエンザ



RSウイルス感染症



水痘



棒グラフは佐賀県、折れ線グラフは全国の数値を表しています。

各疾患の動向グラフについては佐賀県感染症情報センターのホームページを御覧ください。<http://www.kansen.pref.saga.jp>

全国版感染症週報(IDWR) 2010年第2週号(1月11日～1月17日)要点

| | |
|------------|--|
| ・ 発生動向総覧 | <第2週>百日咳の定点当たり報告数は2週連続で増加し、過去5年間の同時期と比較してやや多い/その他最新動向 <12月>性感染症・薬剤耐性菌感染症について |
| ・ 注目すべき感染症 | <インフルエンザ>第2週の定点当たり報告数は8.13となり、2009年第49週以降減少が続いている |
| ・ 病原体情報 | インフルエンザウイルス2009/10シーズン/感染性胃腸炎関連ウイルス2009/10シーズン |
| ・ 速報 | <今週は該当記事はありません> |
| ・ 海外感染症情報 | パンデミックインフルエンザ(H1N1)2009 - 検査診断例の公式報告数 |
| ・ 感染症の話 | <今週はお休みです> |

詳細は国立感染症研究所感染症情報センターのホームページを御覧ください。<http://www.idsc.nih.go.jp>

全数届出の感染症(佐賀県)

| | | |
|-------------|-------------------------------|-------|
| 疾病名 | 結核 (二類感染症) | |
| 患者 (住所地) | 1名(80歳代男性) (佐賀中部保健福祉事務所管内) | |
| 無症状病原体保有者 | 0名 | |
| 感染原因・感染経路 | 不明 | |
| 平成22年届出累計 | 9名(今週 1名) | |
| 平成21年 | 同 期 | 4名 |
| | 届出累計 | 187名* |

* 平成21年に診断された2名が非結核性抗酸菌症であったため、累計が減っています。

佐賀県感染症発生動向調査

(定点報告:五類感染症(週報分))

平成22年第 4 週 平成22年1月25日(月)～平成22年1月31日(日)

| 定点種別 (定点数) | 管轄保健福祉 事務所 病名 | 佐賀中部 | 鳥栖 | 唐津 | 伊万里 | 杵藤 | 計 | 前週 | 全国 (第3週) |
|---------------|----------------------|-----------------|----------|---------|---------|----------|-----------|-----------|-------------|
| | | インフルエンザ (39) | 27 2.08 | 44 8.80 | 35 5.00 | 14 2.80 | 41 4.56 | 161 4.13 | 250 6.41 |
| 小児科 (23) | RSウイルス感染症 | 18 2.25 | 10 3.33 | 17 4.25 | 15 5.00 | 24 4.80 | 84 3.65 | 67 2.91 | 3931 1.30 |
| | 咽頭結膜熱 | | 4 1.33 | 2 0.50 | 5 1.67 | 1 0.20 | 12 0.52 | 7 0.30 | 411 0.14 |
| | A群溶血性レンサ球菌咽頭炎 | 2 0.25 | 5 1.67 | 4 1.00 | 1 0.33 | 8 1.60 | 20 0.87 | 13 0.57 | 4027 1.33 |
| | 感染性胃腸炎 | 83 10.38 | 71 23.67 | 35 8.75 | 19 6.33 | 82 16.40 | 290 12.61 | 272 11.83 | 41927 13.81 |
| | 水痘 | 11 1.38 | 1 0.33 | 6 1.50 | 8 2.67 | 7 1.40 | 33 1.43 | 55 2.39 | 3873 1.28 |
| | 手足口病 | 2 0.25 | | 1 0.25 | | 3 0.60 | 6 0.26 | 6 0.26 | 390 0.13 |
| | 伝染性紅斑 | 1 0.13 | | 1 0.25 | | 2 0.40 | 4 0.17 | 2 0.09 | 278 0.09 |
| | 突発性発しん | 3 0.38 | 3 1.00 | 2 0.50 | 1 0.33 | 2 0.40 | 11 0.48 | 24 1.04 | 1703 0.56 |
| | 百日咳 | | | | | | | | 68 0.02 |
| | ヘルパンギーナ | | | 2 0.50 | | | 2 0.09 | | 74 0.02 |
| 眼科 (4) | 流行性耳下腺炎 | 4 0.50 | 2 0.67 | | | 1 0.20 | 7 0.30 | 6 0.26 | 1823 0.60 |
| | 急性出血性結膜炎 | | | | | | | | 6 0.01 |
| 基幹 (6) | 流行性角結膜炎 | 1 0.50 | | | | | 1 0.25 | | 307 0.45 |
| | 細菌性髄膜炎 | 1 0.50 | | | | | 1 0.17 | | 10 0.02 |
| | 無菌性髄膜炎 | | | | | | | | 3 0.01 |
| | マイコプラズマ肺炎 | 1 0.50 | | | | | 1 0.17 | 1 0.17 | 138 0.30 |
| | クラミジア肺炎 (オウム病を除く) | | | | | | | | 10 0.02 |

インフルエンザは、小児科定点 + 内科定点。

細字は定点当たり患者数

佐賀県感染症発生動向調査(定点報告:五類感染症)

平成22年第4週 平成22年1月25日(月)～平成22年1月31日(日)

| インフルエンザ 定点 | インフルエンザ(鳥インフルエンザを除く) | 小児科 定点 | RSウイルス感染症 | 咽頭結膜熱 | A群溶血性レンサ球菌咽頭炎 | 感染性胃腸炎 | 水痘 | 手足口病 | 伝染性紅斑 | 突発性発しん | 百日咳 | ヘルパンギーナ | 流行性耳下腺炎 | 眼科・基幹 定点 | 急性出血性結膜炎 | 流行性角結膜炎 | 細菌性髄膜炎 | 無菌性髄膜炎 | マイコプラズマ肺炎 | クラミジア肺炎(オウム病を除く) | |
|---------------|----------------------|-----------|-----------|-------|---------------|--------|-----|------|-------|--------|-----|---------|---------|-------------|----------|---------|--------|--------|-----------|------------------|-----|
| 0～5ヶ月 | | 0～5ヶ月 | 9 | | | 1 | 1 | | | | | | | 0～5ヶ月 | | | | | | | |
| 6～11ヶ月 | 2 | 6～11ヶ月 | 17 | 2 | | 15 | 2 | 1 | | 8 | | | | 1 | 6～11ヶ月 | | | | | | |
| 1歳 | 7 | 1歳 | 32 | 3 | | 45 | 6 | 3 | | 3 | | | | 1歳 | | | | | | 1 | |
| 2歳 | 6 | 2歳 | 13 | 1 | 2 | 37 | 5 | 1 | | | | | | 1 | 2歳 | | | | | | |
| 3歳 | 11 | 3歳 | 6 | 1 | 1 | 25 | 8 | 1 | 1 | | | 2 | | 3歳 | | | | | | | |
| 4歳 | 11 | 4歳 | 5 | 3 | 4 | 31 | 5 | | | | | | | 4歳 | | | | | | | |
| 5歳 | 12 | 5歳 | 2 | 1 | 2 | 34 | 3 | | | | | | | 1 | 5歳 | | | | | | |
| 6歳 | 8 | 6歳 | | | 4 | 21 | | | | | | | | | 6歳 | | | | | | |
| 7歳 | 24 | 7歳 | | | 3 | 14 | 1 | | | | | | | 2 | 7歳 | | | | | | |
| 8歳 | 17 | 8歳 | | | 1 | 11 | 1 | | | | | | | | 8歳 | | | | | | |
| 9歳 | 8 | 9歳 | | 1 | 2 | 13 | | | | | | | | | 9歳 | | | | | | |
| 10歳～14歳 | 22 | 10歳～14歳 | | | 1 | 26 | 1 | | | | | | | 2 | 10歳～14歳 | | | | | | |
| 15歳～19歳 | 2 | 15歳～19歳 | | | | 5 | | | | | | | | | 15歳～19歳 | | | | | | |
| 20歳～29歳 | 16 | 20歳以上 | | | | 12 | | | | | | | | | 20歳～29歳 | | | | | | |
| 30歳～39歳 | 8 | | | | | | | | | | | | | | 30歳～39歳 | | | | | | |
| 40歳～49歳 | 2 | | | | | | | | | | | | | | 40歳～49歳 | | 1 | | | | |
| 50歳～59歳 | 3 | | | | | | | | | | | | | | 50歳～59歳 | | | | | | |
| 60歳～69歳 | | | | | | | | | | | | | | | 60歳～69歳 | | 1 | | | | |
| 70歳～79歳 | 1 | | | | | | | | | | | | | | 70歳以上 | | | | | | |
| 80歳以上 | 1 | | | | | | | | | | | | | | | | | | | | |
| 合計 | 161 | 合計 | 84 | 12 | 20 | 290 | 33 | 6 | 4 | 11 | | 2 | 7 | 合計 | | 1 | 1 | | | 1 | |
| 前期計 | 250 | 前期計 | 67 | 7 | 13 | 272 | 55 | 6 | 2 | 24 | | | 6 | 前期計 | | | | | | 1 | |
| 当期間/前 | 0.64 | 当期間/前 | 1.25 | 1.71 | 1.54 | 1.07 | 0.6 | 1 | 2 | 0.46 | *** | *** | 1.17 | 当期間/前 | *** | *** | *** | *** | | 1 | *** |
| 増減数 | -89 | 増減数 | 17 | 5 | 7 | 18 | -22 | | 2 | -13 | | 2 | 1 | 増減数 | | 1 | 1 | | | | |

***は前期計が"0"のとき

