

佐賀県感染症発生動向調査週報

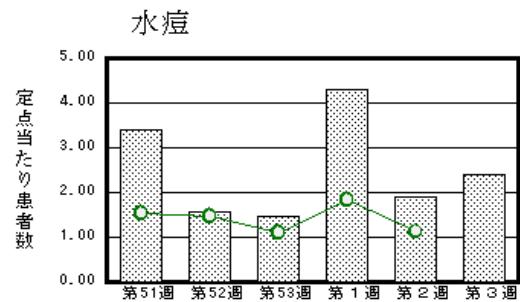
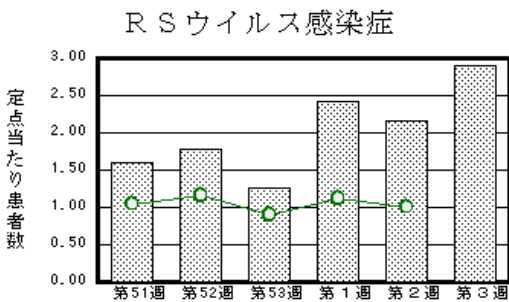
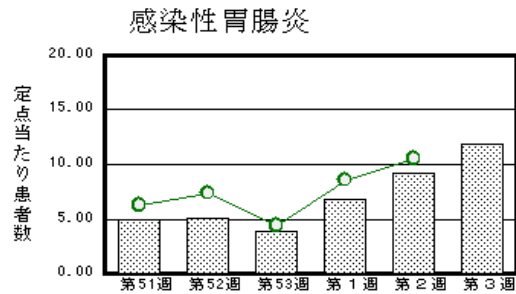
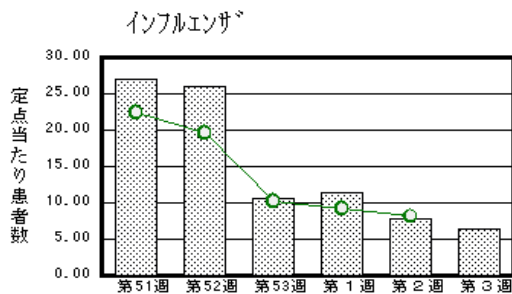
平成22年第3週 平成22年1月18日(月)～平成22年1月24日(日)

<http://www.kansen.pref.saga.jp>

佐賀県感染症情報センター

注目疾患の動向

- 1 【報告数の多い疾患】 感染性胃腸炎(272名) インフルエンザ(250名) RSウイルス感染症(67名) 水痘(55名) 突発性発しん(24名)
- 2 【インフルエンザ】患者報告数は減少しましたが(303名 250名:迅速診断キットでA型244名、B型3名、型別不明3名)、まだ注意が必要です。また、衛生薬業センターで9名の検査を実施した結果、全てから新型インフルエンザが検出されました。なお、衛生薬業センターの検査では、季節性インフルエンザは9月以降検出されていません。日ごろから十分な睡眠とバランスのよい食事を心がけ、感染予防に努めましょう。詳しくは佐賀県感染症情報センターのホームページを御覧ください。 <http://www.kansen.pref.saga.jp/influenza/influenza.html>
- 3 【感染性胃腸炎】患者報告数が増加しました(213名 272名)。過去5年間の同時期と比較して、患者報告数が多くなっています。手洗いや食材の十分な加熱等を心がけ予防に努めましょう。詳しくは、佐賀県感染症情報センターのホームページを御覧ください。 <http://www.kansen.pref.saga.jp/kakotopics/kakotopics/kansennseihp0912/tem.html>
- 4 【RSウイルス感染症】患者報告数が増加しました(50名 67名)。過去5年間の同時期と比較して患者報告数が多くなっています。詳しくは佐賀県感染症情報センターのホームページを御覧ください。 <http://www.kansen.pref.saga.jp/kakotopics/kakotopics/RSvirus1001/index.html>



棒グラフは佐賀県、折れ線グラフは全国の数値を表しています。

各疾患の動向グラフについては佐賀県感染症情報センターのホームページを御覧ください。 <http://www.kansen.pref.saga.jp>

全国版感染症週報 (IDWR) 2010年第1週号(1月4日～1月10日) 要点

・ 発生動向総覧	< 第1週 > 感染性胃腸炎の定点当たり報告数は増加した / その他最新動向
・ 注目すべき感染症	< インフルエンザ > 第1週の定点当たり報告数は9.18となり、2009年第49週以降減少が続いている
・ 病原体情報	インフルエンザウイルス2009/10シーズン / 感染性胃腸炎関連ウイルス2009/10シーズン
・ 速報	2009/10シーズン、新型インフルエンザウイルス遺伝子と同時に検出されたB型インフルエンザウイルス - 堺市
・ 海外感染症情報	パンデミックインフルエンザ(H1N1)2009 - 検査診断例の公式報告数 / コートジボワールにおける黄熱 / ギニアにおける黄熱
・ 感染症の話	< 今週はお休みです >

詳細は国立感染症研究所感染症情報センターのホームページを御覧ください。 <http://www.idsc.nih.go.jp>

全数届出の感染症(佐賀県)

今週の届出はありませんでした。

佐賀県感染症発生動向調査

〔定点報告:五類感染症(週報分)〕

平成22年第3週 平成22年1月18日(月)～平成22年1月24日(日)

定点種別 (定点数)	管轄保健福祉 事務所 病名	佐賀中部	鳥栖	唐津	伊万里	杵藤	計	前週	全国 (第2週)
		インフルエンザ (39)	76 5.85	49 9.80	32 4.57	32 6.40	61 6.78	250 6.41	303 7.77
小児科 (23)	RSウイルス感染症	8 1.00	7 2.33	22 5.50	9 3.00	21 4.20	67 2.91	50 2.17	3055 1.01
	咽頭結膜熱		1 0.33	2 0.50	1 0.33	3 0.60	7 0.30	8 0.35	300 0.10
	A群溶血性レンサ球菌咽頭炎	2 0.25	4 1.33	4 1.00	2 0.67	1 0.20	13 0.57	16 0.70	2818 0.93
	感染性胃腸炎	89 11.13	60 20.00	23 5.75	9 3.00	91 18.20	272 11.83	213 9.26	31870 10.51
	水痘	23 2.88	6 2.00	11 2.75	2 0.67	13 2.60	55 2.39	44 1.91	3391 1.12
	手足口病	3 0.38		3 0.75			6 0.26	4 0.17	295 0.10
	伝染性紅斑	1 0.13				1 0.20	2 0.09		229 0.08
	突発性発しん	7 0.88	9 3.00	2 0.50	2 0.67	4 0.80	24 1.04	21 0.91	1678 0.55
	百日咳								69 0.02
	ヘルパンギーナ							1 0.04	59 0.02
	流行性耳下腺炎		3 1.00		2 0.67	1 0.20	6 0.26	21 0.91	2305 0.76
眼科 (4)	急性出血性結膜炎								11 0.02
	流行性角結膜炎								279 0.41
基幹 (6)	細菌性髄膜炎								4 0.01
	無菌性髄膜炎								6 0.01
	マイコプラズマ肺炎	1 0.50					1 0.17		86 0.19
	クラミジア肺炎 (オウム病を除く)								7 0.02

インフルエンザは、小児科定点 + 内科定点。

細字は定点当たり患者数

佐賀県感染症発生動向調査(定点報告:五類感染症)

平成22年第3週 平成22年1月18日(月)～平成22年1月24日(日)

インフルエンザ 定点	インフルエンザ(鳥インフルエンザを除く)	小児科 定点	RSウイルス感染症	咽頭結膜熱	A群溶血性レンサ球菌咽頭炎	感染性胃腸炎	水痘	手足口病	伝染性紅斑	突発性発しん	百日咳	ヘルパンギーナ	流行性耳下腺炎	眼科・基幹 定点	急性出血性結膜炎	流行性角結膜炎	細菌性髄膜炎	無菌性髄膜炎	マイコプラズマ肺炎	クラミジア肺炎(オウム病を除く)	
0～5ヶ月		0～5ヶ月	13				2			1				0～5ヶ月							
6～11ヶ月	5	6～11ヶ月	15	3		14	2			14				6～11ヶ月							
1歳	13	1歳	15	2		40	15	4		9				1歳							
2歳	17	2歳	10	1	1	29	15	2						2歳						1	
3歳	13	3歳	7	1		23	10							2	3歳						
4歳	10	4歳	2		2	32	5		1					1	4歳						
5歳	13	5歳	4		2	26	2		1					1	5歳						
6歳	13	6歳	1		2	25	2							1	6歳						
7歳	18	7歳			3	15								1	7歳						
8歳	13	8歳			1	18									8歳						
9歳	14	9歳			1	8	1								9歳						
10歳～14歳	51	10歳～14歳				26	1								10歳～14歳						
15歳～19歳	19	15歳～19歳			1	5									15歳～19歳						
20歳～29歳	13	20歳以上				11									20歳～29歳						
30歳～39歳	17														30歳～39歳						
40歳～49歳	6														40歳～49歳						
50歳～59歳	9														50歳～59歳						
60歳～69歳	5														60歳～69歳						
70歳～79歳	1														70歳以上						
80歳以上																					
合計	250	合計	67	7	13	272	55	6	2	24				6	合計						1
前期計	303	前期計	50	8	16	213	44	4		21		1	21	前期計							
当期間/前	0.83	当期間/前	1.34	0.88	0.81	1.28	1.25	1.5	***	1.14	***		0.29	当期間/前	***	***	***	***	***	***	***
増減数	-53	増減数	17	-1	-3	59	11	2	2	3		-1	-15	増減数							1

***は前期計が"0"のとき

