

佐賀県感染症発生動向調査週報

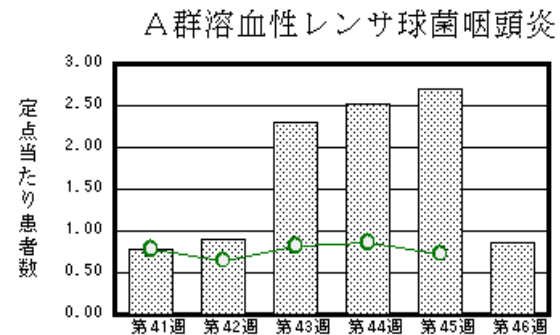
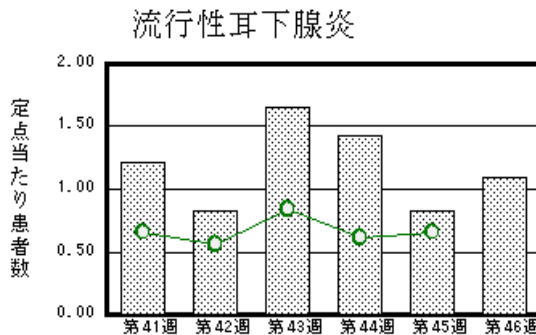
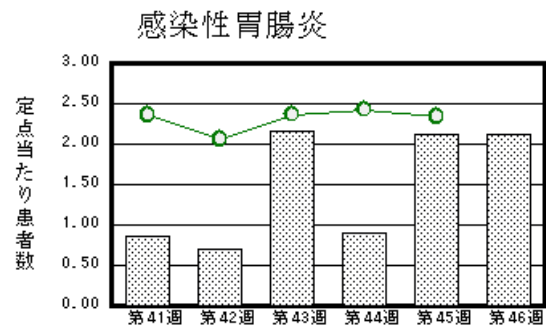
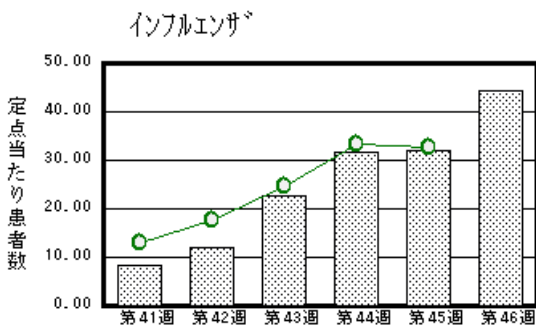
平成21年第46週 平成21年11月9日(月)～平成21年11月15日(日)

<http://www.kansen.pref.saga.jp>

佐賀県感染症情報センター

注目疾患の動向

- 1 【報告数の多い疾患】 インフルエンザ(1,729名) 感染性胃腸炎(49名) 流行性耳下腺炎(25名)
A群溶血性レンサ球菌咽頭炎、水痘(20名)
- 2 【インフルエンザ】患者報告数が増加しました(1,243名 1,729名:迅速診断キットでA型1,652名、B型5名、A型とB型の複合型1名、型別不明71名)。警報レベル継続中です。日ごろから十分な睡眠とバランスのよい食事を心がけ、感染予防に努めましょう。詳しくは佐賀県感染症情報センターのホームページを御覧ください。
<http://www.kansen.pref.saga.jp/influenza/influenza.html>
- 3 【腸管出血性大腸菌感染症】唐津保健福祉事務所管内の保育施設関連で7名(O26)の届出がありました。手洗いや食材の加熱等を心がけ予防に努めましょう。詳しくは佐賀県感染症情報センターのホームページを御覧ください。
<http://www.kansen.pref.saga.jp/o157/o157.html>



棒グラフは佐賀県、折れ線グラフは全国の数値を表しています。

各疾患の動向グラフについては佐賀県感染症情報センターのホームページを御覧ください。<http://www.kansen.pref.saga.jp>

全国版感染症週報 (IDWR) 2009年第44週号 (10月26日～11月1日) 要点

・ 発生動向総覧	< 第44週 > 水痘の定点当たり報告数は3週連続で増加した / その他最新動向
・ 注目すべき感染症	< インフルエンザ > 第44週の定点当たり報告数は33.28となり、前週の値よりも大きく増加した
・ 病原体情報	インフルエンザウイルス2009年5～11月 / ヒトから検出されているVero毒素産生性大腸菌2009年
・ 速報	< 今週は該当記事はありません >
・ 海外感染症情報	パンデミックインフルエンザ(H1N1)2009 - 検査診断例の公式報告数 / ウクライナでのパンデミック(H1N1)2009 / カーボヴェルデでのデング熱流行
・ 感染症の話	< 今週はお休みです >

詳細は国立感染症研究所感染症情報センターのホームページを御覧ください。<http://www.idsc.nih.go.jp>

佐賀県感染症発生動向調査週報

http://www.kansen.pref.saga.jp

佐賀県感染症情報センター

全数届出の感染症(佐賀県)

疾病名	結核 (二類感染症)	腸管出血性大腸菌感染症(O26) (三類感染症)	つづが虫病 (四類感染症)
患者 (住所地)	1名(70歳代女性) 佐賀中部保健福祉事務所管内	5名(男児3名、女児2名)* (唐津保健福祉事務所管内)	1名(60歳代男性) 佐賀中部保健福祉事務所管内
無症状病原体保有者	0名	2名	
感染原因・感染経路	不明	調査中	不明
平成21年届出累計	174名(今週 1名)	27件184名(今週0件7名)	2名
平成20年	同 期	153名	1名
	届出累計	168名	1名

* 第43、44、45週報告事例(10月23日、30日記者発表分)関連

佐賀県感染症発生動向調査

(定点報告:五類感染症(週報分))

平成21年第**46**週 平成21年11月9日(月)~平成21年11月15日(日)

定点種別 (定点数)	管轄保健福祉 事務所 病名	佐賀県					計	前週	全国 (第45週)
		佐賀中部	鳥栖	唐津	伊万里	杵藤			
小児科 (23)	インフルエンザ (39) (鳥インフルエンザを除く)	495 38.08	233 46.60	473 67.57	209 41.80	319 35.44	1729 44.33	1243 31.87	157626 32.76
	RSウイルス感 染症		4 1.33	6 1.50	1 0.33		11 0.48	11 0.48	653 0.21
	咽頭結膜熱	1 0.13		2 0.50		1 0.20	4 0.17	11 0.48	235 0.08
	A群溶血性レン サ球菌咽頭炎	2 0.25	3 1.00	10 2.50	1 0.33	4 0.80	20 0.87	62 2.70	2221 0.73
	感染性胃腸炎	15 1.88	26 8.67	2 0.50		6 1.20	49 2.13	49 2.13	7094 2.34
	水痘	7 0.88	3 1.00	1 0.25	2 0.67	7 1.40	20 0.87	22 0.96	2647 0.87
	手足口病	6 0.75	6 2.00	2 0.50	1 0.33		15 0.65	11 0.48	1062 0.35
	伝染性紅斑							2 0.09	186 0.06
	突発性発しん	4 0.50	3 1.00	2 0.50	2 0.67	1 0.20	12 0.52	15 0.65	1494 0.49
	百日咳								51 0.02
	ヘルパンギーナ	1 0.13	1 0.33				2 0.09		314 0.10
	流行性耳下腺炎	14 1.75	5 1.67		2 0.67	4 0.80	25 1.09	19 0.83	1997 0.66
眼科 (4)	急性出血性結膜炎								5 0.01
	流行性角結膜炎	1 0.50					1 0.25	1 0.25	273 0.41
基幹 (6)	細菌性髄膜炎								8 0.02
	無菌性髄膜炎								8 0.02
	マイコプラズマ肺炎	3 1.50				1 1.00	4 0.67	4 0.67	140 0.31
	クラミジア肺炎 (オウム病を除く)								17 0.04

インフルエンザは、小児科定点+内科定点。

細字は定点当たり患者数

佐賀県感染症発生動向調査(定点報告:五類感染症)

平成21年第46週 平成21年11月9日(月)~平成21年11月15日(日)

インフルエンザ 定点	インフルエンザ(鳥インフルエンザを除く)	小児科 定点	RSウイルス感染症	咽頭結膜熱	A群溶血性レンサ球菌咽頭炎	感染性胃腸炎	水痘	手足口病	伝染性紅斑	突発性発しん	百日咳	ヘルパンギーナ	流行性耳下腺炎	眼科・基幹 定点	急性出血性結膜炎	流行性角結膜炎	細菌性髄膜炎	無菌性髄膜炎	マイコプラズマ肺炎	クラミジア肺炎(オウム病を除く)	
0~5ヶ月	2	0~5ヶ月	1											0~5ヶ月							
6~11ヶ月	9	6~11ヶ月	3	1		4		2		7				1	6~11ヶ月						
1歳	28	1歳	2	1		9	1	5		5		1	5	1歳						1	
2歳	45	2歳	2		2	9	5	3					3	2歳							
3歳	76	3歳	1		3	2	8						5	3歳							
4歳	79	4歳			2	5	5	2					2	4歳							
5歳	113	5歳	2	1	2	3		2				1	1	5歳							
6歳	117	6歳			4	1	1						5	6歳						1	
7歳	108	7歳			3	3							1	7歳							
8歳	152	8歳		1	2	4								8歳							
9歳	141	9歳			1	1		1						9歳							
10歳~14歳	558	10歳~14歳				6							2	10歳~14歳							
15歳~19歳	159	15歳~19歳				1								15歳~19歳							
20歳~29歳	37	20歳以上			1	1								20歳~29歳							
30歳~39歳	43													30歳~39歳		1					1
40歳~49歳	38													40歳~49歳							
50歳~59歳	16													50歳~59歳							
60歳~69歳	7													60歳~69歳							
70歳~79歳	1													70歳以上							1
80歳以上																					
合計	1729	合計	11	4	20	49	20	15		12		2	25	合計		1					4
前期計	1243	前期計	11	11	62	49	22	11	2	15			19	前期計		1					4
当期間/前	1.39	当期間/前	1	0.36	0.32	1	0.91	1.36		0.8	***	***	1.32	当期間/前	***	1	***	***		1	***
増減数	486	増減数		-7	-42		-2	4	-2	-3		2	6	増減数							

***は前期計が"0"のとき

