

佐賀県感染症発生動向調査週報

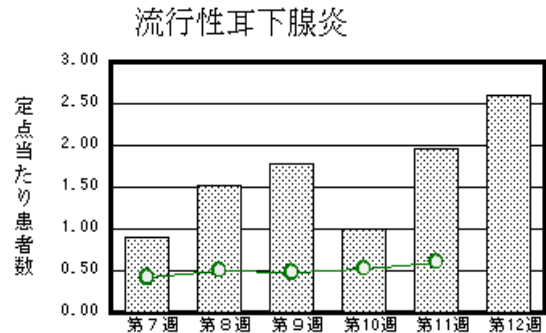
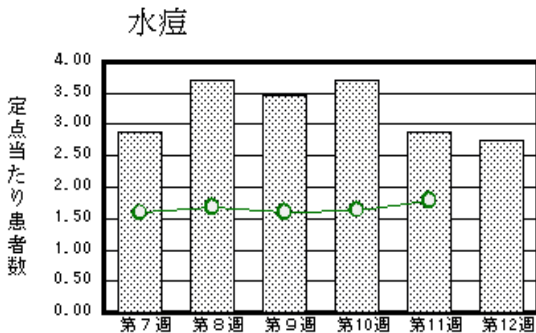
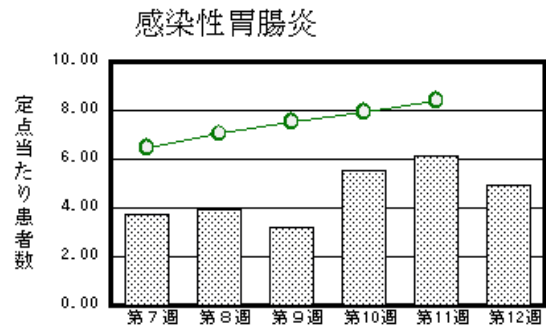
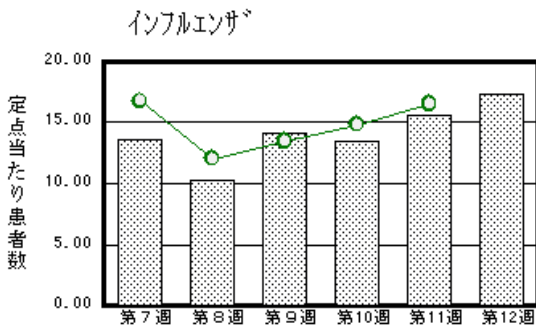
平成21年第12週 平成21年3月16日(月)～平成21年3月22日(日)

<http://www.kansen.pref.saga.jp>

佐賀県感染症情報センター

注目疾患の動向

- 【報告数の多い疾患】 インフルエンザ(676名) 感染性胃腸炎(113名) 水痘(63名)
流行性耳下腺炎(60名) A群溶血性レンサ球菌咽頭炎(33名)
- 【インフルエンザ】患者報告数が増加しました(609名 676名 迅速診断キットでA型42名、B型629名、A型とB型の複合型2名、型別不明3名)。警報は継続しています。日ごろから十分な睡眠とバランスのよい食事を心がけ、感染予防に努めましょう。詳しくは佐賀県感染症情報センターのホームページを御覧ください。
<http://www.kansen.pref.saga.jp/influenza/influenza.html>
- 【感染性胃腸炎】患者報告数は減少しましたが(141名 113名)多い状況は続いています。3月10日と13日に病原体定点(小児科)から提供された検体から、A群ロタウイルスが検出されました。手洗いや食材の十分な加熱等を心がけ予防に努めましょう。詳しくは、佐賀県感染症情報センターのホームページを御覧ください。
<http://www.kansen.pref.saga.jp/kakotopics/kakotopics/kanssennseihp0811/tem.html>



棒グラフは佐賀県、折れ線グラフは全国の数値を表しています。

各疾患の動向グラフについては佐賀県感染症情報センターのホームページを御覧ください。<http://www.kansen.pref.saga.jp>

全国版感染症週報 (DWR) 2009年第10週号 (3月2日～3月8日) 要点

・ 発生動向総覧	< 第10週 > A群溶血性レンサ球菌咽頭炎と感染性胃腸炎の定点当たり報告数は3週連続で増加した / その他最新動向
・ 注目すべき感染症	< インフルエンザ > 第10週の定点当たり報告数は14.85となり、2週連続で増加がみられた
・ 病原体情報	インフルエンザウイルス2008/09シーズン / 感染性胃腸炎関連ウイルス2008/09シーズン
・ 速報	つくば市のMR第3期接種に関する取り組み
・ 海外感染症情報	鳥インフルエンザ - エジプトにおける状況
・ 感染症の話	< 今週はお休みです >

詳細は国立感染症研究所感染症情報センターのホームページを御覧ください。<http://www.idsc.nih.go.jp>

佐賀県感染症発生動向調査週報

http://www.kansen.pref.saga.jp

佐賀県感染症情報センター

全数届出の感染症 (佐賀県)

疾病名	結核 (二類感染症)		
患者 * (住所地)	1名 (80歳代女性) (鳥栖保健福祉事務所管内)	2名 (80歳代女性、60歳代男性) (佐賀中部保健福祉事務所管内)	2名 (70歳代男性、30歳代男性) (唐津保健福祉事務所管内)
無症状病原体保有者	2名		
感染原因・感染経路	不明	不明	不明
平成21年届出累計	36名 (今週 7名)		
平成20年	同 期	41名	
	届出累計	168名	

* 個別に届出されたもので、各患者間に関連はありません

佐賀県感染症発生動向調査

定点報告 (五類感染症 (週報分))

平成21年第12週 平成21年3月16日 (月) ~ 平成21年3月22日 (日)

定点種別 (定点数)	管轄保健福祉 事務所 病名	佐賀中部	鳥栖	唐津	伊万里	杵藤	計	前週	全国 (第11週)
		インフルエンザ (39)	インフルエンザ (鳥インフルエンザを除く)	157 12.08	177 35.40	134 19.14	80 16.00	128 14.22	676 17.33
小児科 (23)	RSウイルス感染症	8 1.00	4 1.33			2 0.40	14 0.61	12 0.52	477 0.16
	咽頭結膜熱	2 0.25	1 0.33		3 1.00		6 0.26	14 0.61	796 0.26
	A群溶血性レンサ球菌咽頭炎	10 1.25	8 2.67	3 0.75	6 2.00	6 1.20	33 1.43	38 1.65	8089 2.67
	感染性胃腸炎	33 4.13	37 12.33	19 4.75	10 3.33	14 2.80	113 4.91	141 6.13	25389 8.39
	水痘	8 1.00	21 7.00	6 1.50	13 4.33	15 3.00	63 2.74	66 2.87	5411 1.79
	手足口病								193 0.06
	伝染性紅斑		1 0.33	2 0.50	1 0.33		4 0.17	3 0.13	257 0.08
	突発性発しん	5 0.63	4 1.33	1 0.25	2 0.67	2 0.40	14 0.61	13 0.57	1719 0.57
	百日咳								96 0.03
	ヘルパンギーナ								87 0.03
	流行性耳下腺炎	27 3.38	5 1.67	7 1.75	14 4.67	7 1.40	60 2.61	45 1.96	1833 0.61
眼科 (4)	急性出血性結膜炎								6 0.01
	流行性角結膜炎								303 0.45
基幹 (6)	細菌性髄膜炎								4 0.01
	無菌性髄膜炎								12 0.03
	マイコプラズマ肺炎	1 0.50				1 1.00	2 0.33	2 0.33	182 0.39
	クラミジア肺炎 (オウム病を除く)								8 0.02

インフルエンザは、小児科定点 + 内科定点。

細字は定点当たり患者数

佐賀県感染症発生動向調査 (定点報告 :五類感染症)

平成21年第12週 平成21年3月16日(月)~平成21年3月22日(日)

インフルエンザ 定点	インフルエンザ(鳥インフルエンザを除く)	小児科 定点	RSウイルス感染症	咽頭結膜熱	A群溶血性レンサ球菌咽頭炎	感染性胃腸炎	水痘	手足口病	伝染性紅斑	突発性発しん	百日咳	ヘルパンギーナ	流行性耳下腺炎	眼科・基幹 定点	急性出血性結膜炎	流行性角結膜炎	細菌性髄膜炎	無菌性髄膜炎	マイコプラズマ肺炎	クラミジア肺炎(オウム病を除く)	
0~5ヶ月		0~5ヶ月				2	1							0~5ヶ月							
6~11ヶ月	4	6~11ヶ月	2			10	4			10				6~11ヶ月							
1歳	21	1歳	8	4	1	27	17			3			1	1歳							
2歳	27	2歳	2	1	2	16	12						3	2歳							
3歳	20	3歳	1	1	4	11	7		1	1			10	3歳							
4歳	44	4歳	1		4	6	10		1				7	4歳							
5歳	83	5歳			8	9	5		2				12	5歳							
6歳	66	6歳			4	8	5						7	6歳							
7歳	62	7歳				3	1						10	7歳							
8歳	78	8歳			6	5	1						3	8歳							
9歳	60	9歳			2	3							2	9歳							
10歳~14歳	164	10歳~14歳			2	3							3	10歳~14歳							
15歳~19歳	13	15歳~19歳				1								15歳~19歳						1	
20歳~29歳	12	20歳以上				9							2	20歳~29歳							
30歳~39歳	13													30歳~39歳							1
40歳~49歳	5													40歳~49歳							
50歳~59歳	2													50歳~59歳							
60歳~69歳	1													60歳~69歳							
70歳~79歳	1													70歳以上							
80歳以上																					
合計	676	合計	14	6	33	113	63		4	14			60	合計							2
前期計	609	前期計	12	14	38	141	66		3	13			45	前期計							2
当期間/前	1.11	当期間/前	1.17	0.43	0.87	0.8	0.95	***	1.33	1.08	***	***	1.33	当期間/前	***	***	***	***		1	***
増減数	67	増減数	2	-8	-5	-28	-3		1	1			15	増減数							

***は前期計が"0"のとき

