

# 佐賀県感染症発生動向調査週報・月報

平成21年第6週 平成21年2月2日(月)~平成21年2月8日(日)

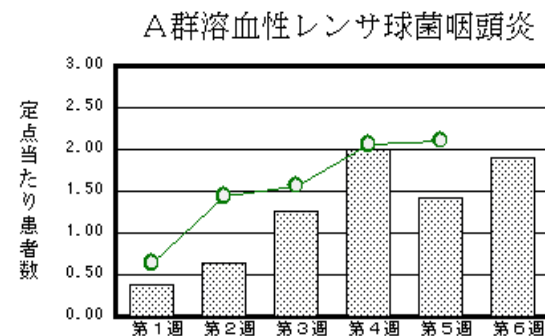
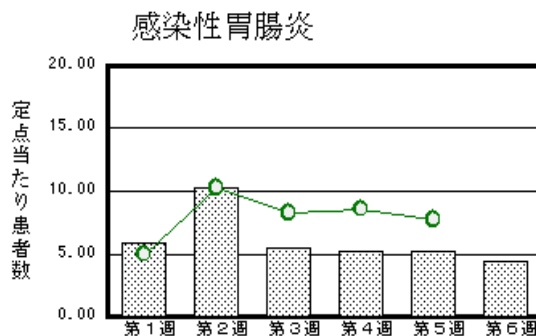
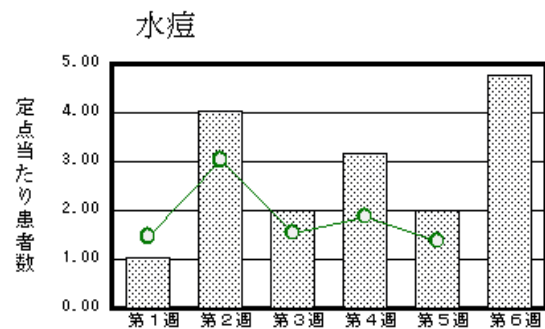
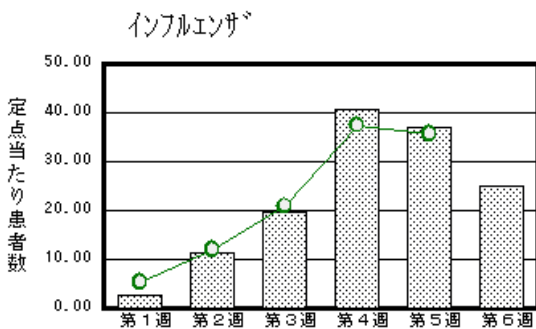
平成21年 1月 平成21年1月1日(木)~平成21年1月31日(日)

<http://www.kansen.pref.saga.jp>

佐賀県感染症情報センター

## 注目疾患の動向

- 【報告数の多い疾患】 インフルエンザ (980名) 水痘 (110名) 感染性胃腸炎 (101名)  
A群溶血性レンサ球菌咽頭炎(44名) 突発性発しん (29名)
- 【インフルエンザ】患者報告数は減少しましたが(1443名 980名 迅速診断キットでA型873名、B型93名、型別不明14名) 多い状況は続いていて警報も継続しています。1月30日と2月5日に病原体定点から提供された5検体から、インフルエンザウイルスAソ連型(AH1)が検出されました。日ごろから十分な睡眠とバランスのよい食事を心がけ、感染予防に努めましょう。詳しくは佐賀県感染症情報センターのホームページを御覧ください。  
<http://www.kansen.pref.saga.jp/influenza/influenza.html>
- 【感染性胃腸炎】患者報告数は減少しましたが(121名 101名) 多い状況が続いています。手洗いや食材の十分な加熱等を心がけ予防に努めましょう。詳しくは、佐賀県感染症情報センターのホームページを御覧ください。なお、今回は、新たな集団発生の報告はなかったため、参考資料の添付はありません。  
<http://www.kansen.pref.saga.jp/kakotopics/kakotopics/kannsennseihp0811/tem.html>



棒グラフは佐賀県、折れ線グラフは全国の数値を表しています。

各疾患の動向グラフについては佐賀県感染症情報センターのホームページを御覧ください。 <http://www.kansen.pref.saga.jp>

## 全国版感染症週報 (DWR) 2009年第4週号 (1月19日~1月25日) 要点

・ 発生動向総覧	< 第4週 > A群溶血性レンサ球菌咽頭炎の定点当たり報告数は3週連続で増加した / その他最新動向
・ 注目すべき感染症	< インフルエンザ > 第4週の定点当たり報告数は37.45となり 第3週を大幅に上回った
・ 病原体情報	インフルエンザウイルス2008/09シーズン / 感染性胃腸炎関連ウイルス2008/09シーズン
・ 速報	麻疹2008年
・ 海外感染症情報	ジンバブエでのコレラ流行 / 鳥インフルエンザ - 中国における状況
・ 感染症の話	< 今週はお休みです >

詳細は国立感染症研究所感染症情報センターのホームページを御覧ください。 <http://www.idsc.nih.go.jp>

開架期間 2月13日~2月27日

# 佐賀県感染症発生動向調査週報

http://www.kansen.pref.saga.jp

佐賀県感染症情報センター

## 全数届出の感染症 (佐賀県)

疾病名	結核 (二類感染症)	
患者* (住所地)	2名 (80歳代男性) (佐賀中部福祉事務所管内)	1名 (20歳代男性) (鳥栖保健福祉事務所管内)
無症状病原体保有者	0名	
感染原因・感染経路	不明	不明
平成21年届出累計	11名 (今週 3名)	
平成20年 同期	23名	
届出累計	168名	

\* 個別に届出されたもので、各患者間に関連はありません

## 佐賀県感染症発生動向調査

定点報告 (五類感染症 (週報分))

平成21年第6週 平成21年2月2日 (月)~平成21年2月8日 (日)

定点種別 (定点数)	管轄保健福祉 事務所 病名	佐賀県						計	前週	全国 (第5週)
		佐賀中部	鳥栖	唐津	伊万里	杵藤				
インフルエンザ (39)	インフルエンザ (鳥インフルエンザを除く)	278 21.38	222 44.40	163 23.29	117 23.40	200 22.22	980 25.13	1443 37.00	170498 35.62	
小児科 (23)	RSウイルス感染症	1 0.13	1 0.33			1 0.20	3 0.13	4 0.17	638 0.21	
	咽頭結膜熱	4 0.50	8 2.67			2 0.40	14 0.61	8 0.35	525 0.17	
	A群溶血性レンサ球菌咽頭炎	10 1.25	9 3.00	1 0.25	7 2.33	17 3.40	44 1.91	33 1.43	6376 2.11	
	感染性胃腸炎	31 3.88	34 11.33	9 2.25	11 3.67	16 3.20	101 4.39	121 5.26	23280 7.70	
	水痘	23 2.88	16 5.33	34 8.50	19 6.33	18 3.60	110 4.78	46 2.00	4176 1.38	
	手足口病	1 0.13					1 0.04	5 0.22	242 0.08	
	伝染性紅斑				3 1.00		3 0.13	5 0.22	268 0.09	
	突発性発しん	9 1.13	8 2.67	3 0.75	4 1.33	5 1.00	29 1.26	19 0.83	1675 0.55	
	百日咳					1 0.20	1 0.04		87 0.03	
	ヘルパンギーナ		1 0.33				1 0.04		49 0.02	
流行性耳下腺炎	8 1.00	3 1.00			3 1.00	7 1.40	21 0.91	18 0.78	1372 0.45	
眼科 (4)	急性出血性結膜炎								12 0.02	
	流行性角結膜炎	2 1.00					2 0.50	1 0.25	322 0.48	
基幹 (6)	細菌性髄膜炎								12 0.03	
	無菌性髄膜炎								7 0.02	
	マイコプラズマ肺炎	2 1.00					2 0.33		158 0.34	
	クラミジア肺炎 (オウム病を除く)								8 0.02	

インフルエンザは、小児科定点 + 内科定点。

細字は定点当たり患者数

佐賀県感染症発生動向調査 (定点報告 :五類感染症)

平成21年第6週 平成21年2月2日(月)~平成21年2月8日(日)

インフルエンザ 定点	インフルエンザ(鳥インフルエンザを除く)	小児科 定点	RSウイルス感染症	咽頭結膜熱	A群溶血性レンサ球菌咽頭炎	感染性胃腸炎	水痘	手足口病	伝染性紅斑	突発性発しん	百日咳	ヘルパンギーナ	流行性耳下腺炎	眼科・基幹 定点	急性出血性結膜炎	流行性角結膜炎	細菌性髄膜炎	無菌性髄膜炎	マイコプラズマ肺炎	クラミジア肺炎(オウム病を除く)	
0~5ヶ月	3	0~5ヶ月	1			1	3			1				0~5ヶ月							
6~11ヶ月	14	6~11ヶ月	2			3	7			16		1		6~11ヶ月							
1歳	48	1歳		2	2	22	29			9			4	1歳							
2歳	60	2歳			1	3	22	1		2			4	2歳							
3歳	71	3歳		5	2	8	21			1			3	3歳							
4歳	86	4歳		5	6	9	10						4	4歳						1	
5歳	70	5歳			11	9	14		1				3	5歳							
6歳	61	6歳		1	9	4	1							6歳							
7歳	91	7歳		1	4	9	1		1				1	7歳							
8歳	66	8歳			3	9	1						1	8歳							
9歳	47	9歳			1	3	1							9歳							
10歳~14歳	141	10歳~14歳			4	7			1		1		1	10歳~14歳						1	
15歳~19歳	34	15歳~19歳				6								15歳~19歳							
20歳~29歳	44	20歳以上			1	8								20歳~29歳							
30歳~39歳	41													30歳~39歳		1					
40歳~49歳	47													40歳~49歳		1					
50歳~59歳	22													50歳~59歳							
60歳~69歳	16													60歳~69歳							
70歳~79歳	14													70歳以上							
80歳以上	4																				
合計	980	合計	3	14	44	101	110	1	3	29	1	1	21	合計		2				2	
前期計	1443	前期計	4	8	33	121	46	5	5	19			18	前期計		1					
当期間/前	0.68	当期間/前	0.75	1.75	1.33	0.83	2.39	0.2	0.6	1.53	***	***	1.17	当期間/前	***	2	***	***	***	***	***
増減数	-463	増減数	-1	6	11	-20	64	-4	-2	10	1	1	3	増減数		1				2	

\*\*\*は前期計が"0"のとき



佐賀県感染症発生動向調査 (定点報告 :五類感染症月報分)

平成21年1月

[患者数 :人]

	STD 定点数	性器クラミジア		性器ヘルペス		尖圭コンジローマ		淋菌感染症		合計		基幹 定点数	メチシリン耐性黄色ブドウ球菌感染症	ペニシリン耐性肺炎球菌感染症	薬剤耐性緑膿菌感染症	合計
		男	女	男	女	男	女	男	女	男	女					
佐賀中部	3	7	2		2			2	2	9	6	2	/			
鳥栖	1	4						2		6	1	1				
唐津	1				1						1	1				
伊万里	1	8								8	1	1				
杵藤	1								1		1	1				
合計	7	19	2		3			4	3	23	8	6				
前期計		13	1	1	3			5		19	4		20	9		29
当期間/前期		1.46	2		1	***	***	0.8	***	1.21	2		1.55	0.67	***	1.28
増減数		6	1	-1				-1	3	4	4		11	-3		8

[定点当たり患者数 :人/定点]

	STD 定点数	性器クラミジア		性器ヘルペス		尖圭コンジローマ		淋菌感染症		合計		基幹 定点数	メチシリン耐性黄色ブドウ球菌感染症	ペニシリン耐性肺炎球菌感染症	薬剤耐性緑膿菌感染症	合計
		男	女	男	女	男	女	男	女	男	女					
佐賀中部	3	2.33	0.67		0.67			0.67	0.67	3	2	2	/			
鳥栖	1	4						2		6	1	1				
唐津	1				1						1	1				
伊万里	1	8								8	1	1				
杵藤	1								1		1	1				
合計	7	2.71	0.29		0.43			0.57	0.43	3.29	1.14	6				
全国前月	967	0.99	1.18	0.25	0.4	0.23	0.18	0.64	0.18	2.11	1.94	466	4.27	1.29	0.09	5.65

[年齢階層別患者数 :人]

	STD	性器クラミジア		性器ヘルペス		尖圭コンジローマ		淋菌感染症		合計		基幹	メチシリン耐性黄色ブドウ球菌感染症	ペニシリン耐性肺炎球菌感染症	薬剤耐性緑膿菌感染症	合計
		男	女	男	女	男	女	男	女	男	女					
0歳													1	1		2
1歳～4歳														1		1
5歳～9歳														1		1
10歳～14歳																
15歳～19歳		1								1			1			1
20歳～24歳		5	1					2		7	1					
25歳～29歳		7	1		1			1	1	8	3					
30歳～34歳		2						1	1	3	1					
35歳～39歳									1		1					
40歳～44歳		2								2						
45歳～49歳		1								1			1			1
50歳～54歳																
55歳～59歳					2						2		2			2
60歳～64歳		1								1			7			7
65歳～69歳													3	1		4
70歳以上													16	2		18
合計		19	2		3			4	3	23	8		31	6		37
前期計		13	1	1	3			5		19	4		20	9		29
当期間/前期		1.46	2		1	***	***	0.8	***	1.21	2		1.55	0.67	***	1.28
増減数		6	1	-1				-1	3	4	4		11	-3		8

\*\*\*は前期計が"0"のとき