

佐賀県感染症発生動向調査週報・月報

平成20年第40週 平成20年9月29日(月)～平成20年10月5日(日)

平成20年 9月 平成20年9月1日(月)～平成20年9月30日(火)

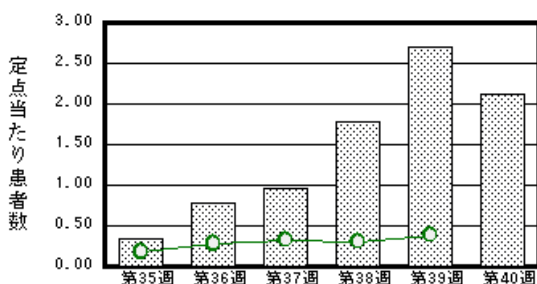
<http://www.kansen.pref.saga.jp>

佐賀県感染症情報センター

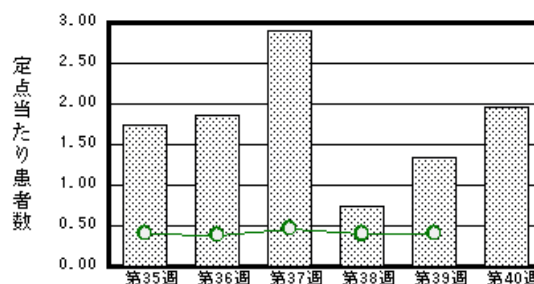
注目疾患の動向

- 【報告数の多い疾患】 RSウイルス感染症(49名) 流行性耳下腺炎(45名) ヘルパンギーナ(43名) 手足口病(28名) 感染性胃腸炎 突発性発しん(24名)
- 【RSウイルス感染症】患者報告数が減少しましたが(62名→49名)過去5年間の同時期と比較して患者報告数が多くなっています。詳しくは佐賀県感染症情報センターのホームページを御覧ください。
<http://www.kansen.pref.saga.jp/kakotopics/kakotopics/RSvirus0809/index.html>
- 【インフルエンザ】本県今季初の患者報告(1名 迅速診断キットでB型)がありました。日ごろから十分な睡眠とバランスのよい食事を心がけ、感染予防に努めましょう。詳しくは佐賀県感染症情報センターのホームページを御覧ください。
<http://www.kansen.pref.saga.jp/influenza/influenza.html>

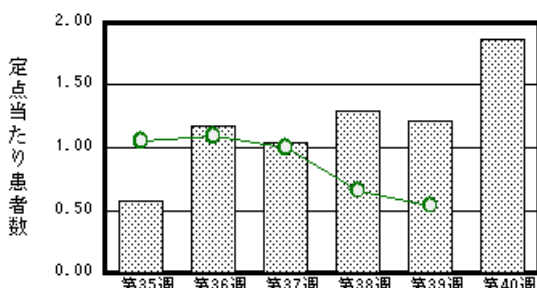
RSウイルス感染症



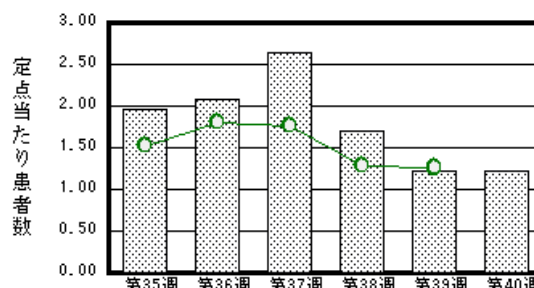
流行性耳下腺炎



ヘルパンギーナ



手足口病



棒グラフは佐賀県、折れ線グラフは全国の数値を表しています。

各疾患の動向グラフについては佐賀県感染症情報センターのホームページを御覧ください。<http://www.kansen.pref.saga.jp>

全国版感染症週報 (DWR) 2008年第38週号 (9月15日～9月21日) 要点

・ 発生動向総覧	< 第38週 > 百日咳の定点当たり報告数は増加し、過去5年間の同時期と比較してかなり多い / その他最新動向
・ 注目すべき感染症	< RSウイルス感染症 > 例年冬季を中心としたピークがみられるが、2008年は比較的早期から患者報告数の立ち上がりが見られている < 腸管出血性大腸菌感染症 > 第38週の報告数は131例であり、累積報告数は3,403例であった
・ 病原体情報	ヒトから検出されているVero毒素産生性大腸菌2008年 / B群コクサッキーウイルス5型2008年 / RSウイルス2008年
・ 速報	< 今週は該当記事はありません >
・ 海外感染症情報	ギニアビサウでのコレラの流行 / ギニアでの黄熱流行 / イラクでのコレラの流行
・ 感染症の話	< 今週はお休みです >

詳細は国立感染症研究所感染症情報センターのホームページを御覧ください。<http://www.idsc.nih.go.jp>

佐賀県感染症発生動向調査週報

http://www.kansen.pref.saga.jp

佐賀県感染症情報センター

全数届出の感染症 (佐賀県)

疾病名	結核 (二類感染症)		レジオネラ症 (四類感染症)
	患者 *1 (住所地)	1名 (80歳代男性) (佐賀中部保健福祉事務所管内)	1名 (70歳代男性) (唐津保健福祉事務所管内)
無症状病原体保有者	0名	0名	
感染原因・感染経路	不明	不明	調査中
平成20年届出累計	126名 (今週 2名)		3名
平成19年	同 期	104名	2名
	届出累計	152名	3名

*1 個別に届出されたもので、各患者間に関連はありません

佐賀県感染症発生動向調査

定点報告 (五類感染症 (週報分))

平成20年第40週 平成20年9月29日 (月) ~ 平成20年10月5日 (日)

定点種別 (定点数)	管轄保健福祉 事務所 病名	佐賀中部	鳥栖	唐津	伊万里	杵藤	計	前週	全国 (第39週)
		インフルエンザ (39)	インフルエンザ (鳥インフルエンザを除く)					1 0.11	1 0.03
小児科 (23)	RSウイルス感染症	6 0.75	21 7.00	5 1.25	4 1.33	13 2.60	49 2.13	62 2.70	1182 0.39
	咽頭結膜熱	1 0.13	5 1.67		5 1.67	1 0.20	12 0.52	11 0.48	776 0.26
	A群溶血性レンサ球菌咽頭炎	4 0.50	1 0.33	2 0.50		1 0.20	8 0.35	13 0.57	2663 0.88
	感染性胃腸炎	8 1.00	5 1.67		1 0.33	10 2.00	24 1.04	20 0.87	8124 2.70
	水痘	1 0.13	2 0.67	3 0.75			6 0.26	10 0.43	1460 0.48
	手足口病	8 1.00	10 3.33	5 1.25	1 0.33	4 0.80	28 1.22	28 1.22	3797 1.26
	伝染性紅斑		2 0.67		1 0.33		3 0.13	2 0.09	122 0.04
	突発性発しん	4 0.50	13 4.33	4 1.00	2 0.67	1 0.20	24 1.04	27 1.17	2132 0.71
	百日咳								90 0.03
	ヘルパンギーナ	14 1.75	6 2.00	3 0.75	2 0.67	18 3.60	43 1.87	28 1.22	1618 0.54
流行性耳下腺炎	20 2.50	4 1.33	13 3.25	4 1.33	4 0.80	45 1.96	31 1.35	1234 0.41	
眼科 (4)	急性出血性結膜炎								12 0.02
	流行性角結膜炎	1 0.50				2 2.00	3 0.75	1 0.25	440 0.66
基幹 (6)	細菌性髄膜炎								4 0.01
	無菌性髄膜炎								18 0.04
	マイコプラズマ肺炎	2 1.00		2 2.00			4 0.67	3 0.50	130 0.28
	クラミジア肺炎 (オウム病を除く)								6 0.01

インフルエンザは、小児科定点 + 内科定点。

細字は定点当たり患者数

佐賀県感染症発生動向調査 (定点報告 :五類感染症)

平成20年第40週 平成20年9月29日(月)~平成20年10月5日(日)

インフルエンザ 定点	インフルエ ンザ(鳥イン フルエンザ を除く)	小児科 定点	RSウイル ス感染症	咽頭結膜 熱	A群溶血 性レンサ 球菌咽頭 炎	感染性胃 腸炎	水痘	手足口病	伝染性紅 斑	突発性発 しん	百日咳	ヘルパン ギーナ	流行性耳 下腺炎	眼科・基幹 定点	急性出血 性結膜炎	流行性角 結膜炎	細菌性髄 膜炎	無菌性髄 膜炎	マイコプラ ズマ肺炎	クラミジア 肺炎(オウ ム病を除 く)	
0~5ヶ月		0~5ヶ月	5							3		1	1	0~5ヶ月							
6~11ヶ月		6~11ヶ月	18			2		1		18		9	2	6~11ヶ月							
1歳		1歳	13	3		2	2	11		2		12	2	1歳							
2歳		2歳	8	1	1	2	1	5		1		5	7	2歳						1	
3歳		3歳	4	5	1	4	2	2	1			6	10	3歳						1	
4歳		4歳	1	1	1	2		6				5	8	4歳						1	
5歳		5歳			2	2		2	1			2	6	5歳							
6歳		6歳			1	1	1						3	6歳						1	
7歳		7歳							1			2	3	7歳							
8歳		8歳		1	1	5							1	8歳							
9歳		9歳						1				1		9歳							
10歳~14歳	1	10歳~14歳		1	1	2							2	10歳~14歳							
15歳~19歳		15歳~19歳												15歳~19歳							
20歳~29歳		20歳以上				2								20歳~29歳							
30歳~39歳														30歳~39歳		1					
40歳~49歳														40歳~49歳		1					
50歳~59歳														50歳~59歳		1					
60歳~69歳														60歳~69歳							
70歳~79歳														70歳以上							
80歳以上																					
合計	1	合計	49	12	8	24	6	28	3	24		43	45	合計		3				4	
前期計		前期計	62	11	13	20	10	28	2	27		28	31	前期計		1				3	
当期間/前	***	当期間/前	0.79	1.09	0.62	1.2	0.6	1	1.5	0.89	***	1.54	1.45	当期間/前	***	3	***	***	1.33	***	
増減数	1	増減数	-13	1	-5	4	-4		1	-3		15	14	増減数		2				1	

***は前期計が"0"のとき

佐賀県感染症発生動向調査 (定点報告 :五類感染症月報分)

平成20年9月

[患者数 :人]

	STD 定点数	性器クラミジア		性器ヘルペス		尖圭コンジローマ		淋菌感染症		合計		基幹 定点数	メチシリン耐性黄色ブドウ球菌感染症	ペニシリン耐性肺炎球菌感染症	薬剤耐性緑膿菌感染症	合計	
		男	女	男	女	男	女	男	女	男	女						
佐賀中部	3	2			2	1		2		5	2	2	/				
鳥栖	1	2				1		5		8	1	1					
唐津	1		2								2	1					
伊万里	1	5						7		12	1	1					
杵藤	1										1	1					
合計	7	9	2		2	2		14		25	4	6					
前期計		8	7	5	5	1	2	3		17	14		21	4		25	
当期間/前期		1.13	0.29		0.4	2		4.67	***	1.47	0.29		1.1	1	***	1.12	
増減数		1	-5	-5	-3	1	-2	11		8	-10		2		1	3	

[定点当たり患者数 :人/定点]

	STD 定点数	性器クラミジア		性器ヘルペス		尖圭コンジローマ		淋菌感染症		合計		基幹 定点数	メチシリン耐性黄色ブドウ球菌感染症	ペニシリン耐性肺炎球菌感染症	薬剤耐性緑膿菌感染症	合計
		男	女	男	女	男	女	男	女	男	女					
佐賀中部	3	0.67			0.67	0.33		0.67		1.67	0.67	2	/			
鳥栖	1	2				1		5		8	1	1				
唐津	1		2								2	1				
伊万里	1	5						7		12	1	1				
杵藤	1										1	1				
合計	7	1.29	0.29		0.29	0.29		2		3.57	0.57	6				
全国前月	966	1.14	1.42	0.29	0.42	0.35	0.21	0.77	0.18	2.55	2.23	469	4.38	0.6	0.08	5.06

[年齢階層別患者数 :人]

	STD	性器クラミジア		性器ヘルペス		尖圭コンジローマ		淋菌感染症		合計		基幹	メチシリン耐性黄色ブドウ球菌感染症	ペニシリン耐性肺炎球菌感染症	薬剤耐性緑膿菌感染症	合計
		男	女	男	女	男	女	男	女	男	女					
0歳														1		1
1歳～4歳													2	1		3
5歳～9歳																
10歳～14歳														1		1
15歳～19歳		2				1		1		4						
20歳～24歳		2	1					1		3	1					
25歳～29歳		2	1					3		5	1					
30歳～34歳						1		1		2						
35歳～39歳		3			1			5		8	1		1			1
40歳～44歳								2		2			1			1
45歳～49歳																
50歳～54歳					1			1		1	1		1			1
55歳～59歳													3			3
60歳～64歳													3		1	4
65歳～69歳													2			2
70歳以上													10	1		11
合計		9	2		2	2		14		25	4		23	4	1	28
前期計		8	7	5	5	1	2	3		17	14		21	4		25
当期間/前期		1.13	0.29		0.4	2		4.67	***	1.47	0.29		1.1	1	***	1.12
増減数		1	-5	-5	-3	1	-2	11		8	-10		2		1	3

***は前期計が"0"のとき