

佐賀県感染症発生動向調査週報

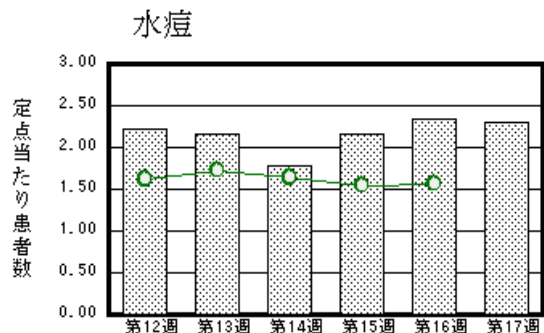
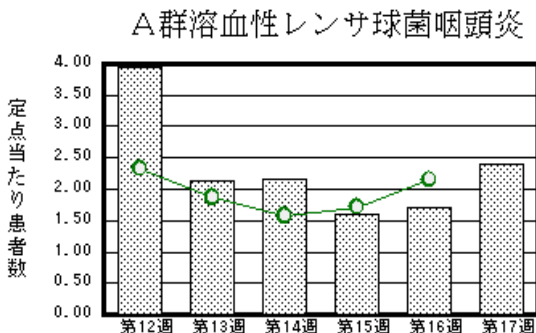
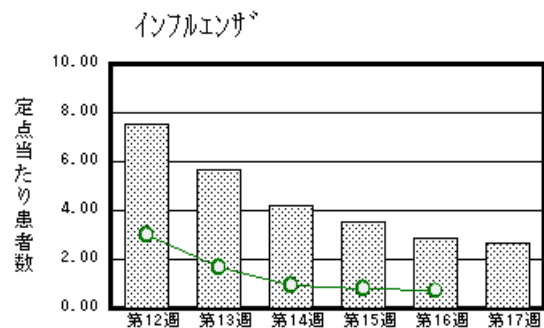
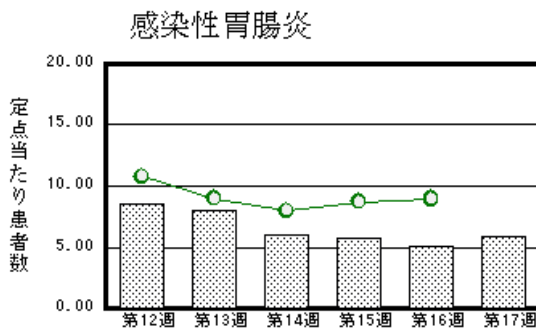
平成20年第17週 平成20年4月21日(月)～平成20年4月27日(日)

<http://www.kansen.pref.saga.jp>

佐賀県感染症情報センター

注目疾患の動向

- 【報告数の多い疾患】 感染性胃腸炎(134名) インフルエンザ(103名) A群溶血性レンサ球菌咽頭炎(55名) 水痘(53名) 流行性耳下腺炎(37名)
- 【感染性胃腸炎】患者報告数が増加しました(118名 134名)。多い状況が続いています。詳しくは佐賀県感染症情報センターのホームページを御覧ください。
<http://www.kansen.pref.saga.jp/kakotopics/kakotopics/kanssennseihp0803/tem.html>
- 【インフルエンザ】患者報告数が減少しましたが(112名 103名 迅速診断キットでA型101名、B型2名) 全国平均より多い状況が続いています。日ごろから十分な睡眠とバランスのよい食事を心がけ、感染予防に努めましょう。詳しくは佐賀県感染症情報センターのホームページを御覧ください。
<http://www.kansen.pref.saga.jp/influenza/influenza.html>
- 【A群溶血性レンサ球菌咽頭炎】患者報告数が増加しました(39名 55名)。過去5年間の同時期と比較して患者報告数が多くなっています。



棒グラフは佐賀県、折れ線グラフは全国の数値を表しています。

各疾患の動向グラフについては佐賀県感染症情報センターのホームページを御覧ください。<http://www.kansen.pref.saga.jp>

全国版感染症週報 (DWR) 2008年第15週号 (4月7日～4月13日) 要点

・ 発生動向総覧	< 第15週 > 百日咳の定点当たり報告数は3週連続で増加し、過去5年間の同時期と比較してかなり多い / その他最新動向 < 3月 > 性感染症 薬剤耐性菌感染症について
・ 注目すべき感染症	< デング熱 > 2008年第15週までの報告数は全て海外での感染例で16例あり、感染症法施行以降最多だった2007年と同様の傾向を示している
・ 病原体情報	ヒトから検出されているVero毒素産生性大腸菌2008年 / インフルエンザウイルス2007/08シーズン / 感染性胃腸炎関連ウイルス2007/08シーズン
・ 速報	< 今週は該当記事はありません >
・ 海外感染症情報	鳥インフルエンザ - エジプトにおける状況 / リベリアにおける黄熱流行状況 / マダガスカルにおけるリフトバレー熱流行状況
・ 感染症の話	< 今週はお休みです >

詳細は国立感染症研究所感染症情報センターのホームページを御覧ください。<http://www.idsc.nih.go.jp>

佐賀県感染症発生動向調査週報

http://www.kansen.pref.saga.jp

佐賀県感染症情報センター

全数届出の感染症 (佐賀県)

疾病名	結核 (二類感染症)	後天性免疫不全症候群 (五類感染症)
患者 (住所地)	3名 (70歳代男性2名、50歳代男性)*1 (鳥栖保健福祉事務所管内)	(———)
無症状病原体保有者	0名	1名(20歳代男性)*2
感染原因・感染経路	不明	性行為感染(同性間)
平成20年届出累計	55名(今週 3名)	1名
平成19年	同 期	0名
	届出累計	1名

*1 個別に届出されたもので、各患者間に関連はありません

*2 診断は第16週

佐賀県感染症発生動向調査

定点報告(五類感染症(週報分))

平成20年第17週 平成20年4月21日(月)~平成20年4月27日(日)

定点種別 (定点数)	管轄保健福祉 事務所 病名	佐賀中部	鳥栖	唐津	伊万里	杵藤	計	前週	全国 (第16週)
		インフルエンザ (39)	22 1.69	4 0.80	51 7.29	24 4.80	2 0.22	103 2.64	112 2.87
小児科 (23)	RSウイルス感染症								220 0.07
	咽頭結膜熱	5 0.63	5 1.67	1 0.25	1 0.33	3 0.60	15 0.65	13 0.57	1019 0.34
	A群溶血性レンサ球菌咽頭炎	23 2.88	15 5.00	9 2.25	5 1.67	3 0.60	55 2.39	39 1.70	6492 2.15
	感染性胃腸炎	43 5.38	23 7.67	14 3.50	23 7.67	31 6.20	134 5.83	118 5.13	26983 8.92
	水痘	7 0.88	24 8.00	10 2.50	1 0.33	11 2.20	53 2.30	54 2.35	4736 1.57
	手足口病	5 0.63	3 1.00		3 1.00	3 0.60	14 0.61	8 0.35	753 0.25
	伝染性紅斑	3 0.38					3 0.13		552 0.18
	突発性発しん	4 0.50	6 2.00	5 1.25	7 2.33	8 1.60	30 1.30	19 0.83	2161 0.71
	百日咳								165 0.05
	ヘルパンギーナ		6 2.00				6 0.26	2 0.09	293 0.10
流行性耳下腺炎	5 0.63	2 0.67	18 4.50			12 2.40	37 1.61	51 2.22	1035 0.34
眼科 (4)	急性出血性結膜炎								22 0.03
	流行性角結膜炎	1 0.50				1 1.00	2 0.50		426 0.63
基幹 (6)	細菌性髄膜炎								11 0.02
	無菌性髄膜炎								12 0.03
	マイコプラズマ肺炎							1 0.17	135 0.29
	クラミジア肺炎 (オウム病を除く)								10 0.02

インフルエンザは、小児科定点 + 内科定点。

細字は定点当たりの患者数

佐賀県感染症発生動向調査(定点報告:五類感染症)

平成20年第17週 平成20年4月21日(月)~平成20年4月27日(日)

インフルエンザ 定点	インフルエンザ(鳥インフルエンザを除く)	小児科 定点	RSウイルス感染症	咽頭結膜熱	A群溶血性レンサ球菌咽頭炎	感染性胃腸炎	水痘	手足口病	伝染性紅斑	突発性発しん	百日咳	ヘルパンギーナ	流行性耳下腺炎	眼科・基幹 定点	急性出血性結膜炎	流行性角結膜炎	細菌性髄膜炎	無菌性髄膜炎	マイコプラズマ肺炎	クラミジア肺炎(オウム病を除く)	
0~5ヶ月		0~5ヶ月				1	3			2				0~5ヶ月							
6~11ヶ月	3	6~11ヶ月		1		5	3		1	18				6~11ヶ月							
1歳	6	1歳		5	1	16	14	4	2	10		4	2	1歳							
2歳	8	2歳		3	1	16	16	4				1	4	2歳							
3歳	12	3歳				10	25	5	3				6	3歳							
4歳	7	4歳		2	12	12	10	3				1	9	4歳							
5歳	3	5歳		2	7	14	1						7	5歳							
6歳	5	6歳		1	5	7	1						3	6歳							
7歳	6	7歳		1	11	11							2	7歳							
8歳	6	8歳				5							2	8歳							
9歳	5	9歳			2	3							1	9歳							
10歳~14歳	20	10歳~14歳			6	15							1	10歳~14歳							
15歳~19歳	2	15歳~19歳				2								15歳~19歳		1					
20歳~29歳	5	20歳以上				2								20歳~29歳							
30歳~39歳	5													30歳~39歳							
40歳~49歳														40歳~49歳							
50歳~59歳	3													50歳~59歳		1					
60歳~69歳	3													60歳~69歳							
70歳~79歳	2													70歳以上							
80歳以上	2																				
合計	103	合計		15	55	134	53	14	3	30		6	37	合計		2					
前期計	112	前期計		13	39	118	54	8		19		2	51	前期計						1	
当期間/前	0.92	当期間/前	***	1.15	1.41	1.14	0.98	1.75	***	1.58	***	3	0.73	当期間/前	***	***	***	***		***	
増減数	-9	増減数		2	16	16	-1	6	3	11		4	-14	増減数		2				-1	

***は前期計が"0"のとき

