

佐賀県感染症発生動向調査週報

平成20年第15週 平成20年4月7日(月)～平成20年4月13日(日)

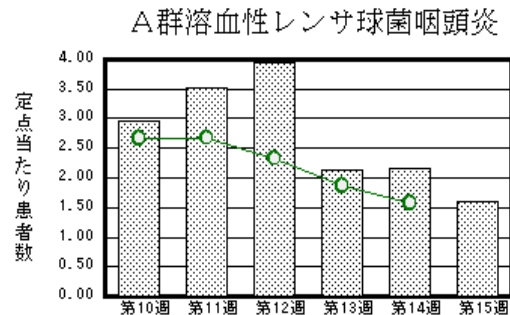
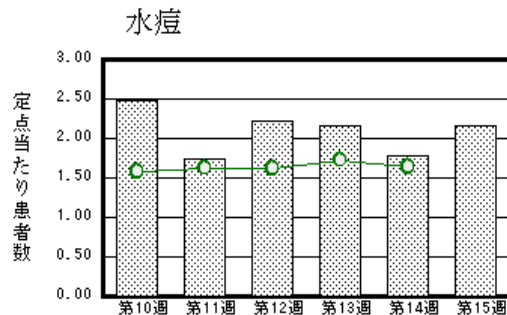
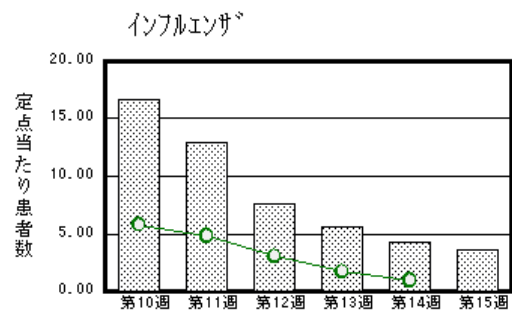
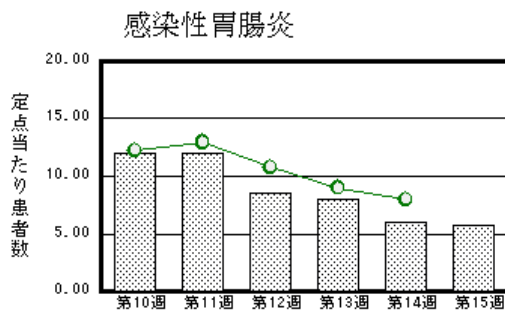
平成20年 3月 平成20年3月1日(土)～平成20年3月31日(月)

<http://www.kansen.pref.saga.jp>

佐賀県感染症情報センター

注目疾患の動向

- 【報告数の多い疾患】 インフルエンザ(139名) 感染性胃腸炎(131名) 水痘(60名)
A群溶血性レンサ球菌咽頭炎(37名) 流行性耳下腺炎(34名)
- 【インフルエンザ】患者報告数が減少しましたが(165名 139名 迅速診断キットでA型137名、B型2名)全国平均より多い状況が続いています。日ごろから十分な睡眠とバランスのよい食事を心がけ、感染予防に努めましょう。詳しくは佐賀県感染症情報センターのホームページを御覧ください。
<http://www.kansen.pref.saga.jp/influenza/influenza.html>
- 【感染性胃腸炎】患者報告数が減少しましたが(138名 131名)多い状況が続いています。詳しくは佐賀県感染症情報センターのホームページを御覧ください。
<http://www.kansen.pref.saga.jp/kakotopics/kakotopics/kanssensseihp0803/tem.html>



棒グラフは佐賀県、折れ線グラフは全国の数値を表しています。

各疾患の動向グラフについては佐賀県感染症情報センターのホームページを御覧ください。 <http://www.kansen.pref.saga.jp>

全国版感染症週報 (DWR) 2008年第13週号 (3月24日～3月30日) 要点

・ 発生動向総覧	< 第13週 > 感染性胃腸炎の定点当たり報告数は2週連続で減少したが、過去5年間の同時期と比較してやや多い / その他最新動向
・ 注目すべき感染症	< 百日咳 > 第13週の定点からの患者報告数は109例であり、2000年以降の同時期の最高値を大きく上回った
・ 病原体情報	ヒトから検出されているVero毒素産生性大腸菌2008年 / 麻疹ウイルス2008年 / インフルエンザウイルス2007/08シーズン / 感染性胃腸炎関連ウイルス2007/08シーズン
・ 速報	ジアルジア症1999年4月～2006年3月 (2007年7月31日現在) / 2008年2～3月仙台市におけるC型インフルエンザウイルスの相次ぐ分離 / 発疹熱の輸入感染症例の発生について
・ 海外感染症情報	鳥インフルエンザ - インドネシアにおける状況 / 鳥インフルエンザ - パキスタンにおける状況
・ 感染症の話	< 今週はお休みです >

詳細は国立感染症研究所感染症情報センターのホームページを御覧ください。 <http://www.idsc.nih.go.jp>

佐賀県感染症発生動向調査週報

http://www.kansen.pref.saga.jp

佐賀県感染症情報センター

全数届出の感染症 (佐賀県)

疾病名	結核 (二類感染症)	
	患者 *1 (住所地)	1名 (80歳代男性) *2 (鳥栖保健福祉事務所管内)
無症状病原体保有者	0名	0名
感染原因・感染経路	不明	不明
平成20年届出累計	46名 (今週 2名)	
平成19年	同 期	3名
	届出累計	152名

*1 個別に届出されたもので、各患者間に関連はありません

*2 診断は第14週

佐賀県感染症発生動向調査

定点報告 (五類感染症 (週報分))

平成20年第15週 平成20年4月7日 (月)~平成20年4月13日 (日)

定点種別 (定点数)	管轄保健福祉 事務所 病名	佐賀中部	鳥栖	唐津	伊万里	杵藤	計	前週	全国 (第14週)
		インフルエンザ (39)	インフルエンザ (鳥インフルエンザ を除く)	22 1.69	8 1.60	78 11.14	9 1.80	22 2.44	139 3.56
小児科 (23)	RSウイルス感 染症	1 0.13	3 1.00				4 0.17		279 0.09
	咽頭結膜熱	3 0.38	1 0.33	1 0.25	3 1.00	1 0.20	9 0.39	20 0.87	817 0.27
	A群溶血性レン サ球菌咽頭炎	13 1.63	10 3.33	2 0.50	3 1.00	9 1.80	37 1.61	50 2.17	4755 1.58
	感染性胃腸炎	37 4.63	19 6.33	13 3.25	9 3.00	53 10.60	131 5.70	138 6.00	23936 7.95
	水痘	9 1.13	16 5.33	7 1.75	6 2.00	12 2.40	50 2.17	41 1.78	4927 1.64
	手足口病	5 0.63	1 0.33				6 0.26	4 0.17	465 0.15
	伝染性紅斑								448 0.15
	突発性発しん	12 1.50	4 1.33	6 1.50	2 0.67	3 0.60	27 1.17	23 1.00	1831 0.61
	百日咳								111 0.04
	ヘルパンギーナ	1 0.13	2 0.67				3 0.13	1 0.04	134 0.04
	流行性耳下腺炎	6 0.75	2 0.67	18 4.50			8 1.60	39 1.70	1071 0.36
眼科 (4)	急性出血性結膜炎								19 0.03
	流行性角結膜炎								447 0.66
基幹 (6)	細菌性髄膜炎								7 0.02
	無菌性髄膜炎								7 0.02
	マイコプラズマ肺炎	1 0.50					1 0.17	1 0.17	125 0.27
	クラミジア肺炎 (オウム病を除く)								5 0.01

インフルエンザは、小児科定点 + 内科定点。

細字は定点当たり患者数

佐賀県感染症発生動向調査 (定点報告 :五類感染症)

平成20年第15週 平成20年4月7日(月)~平成20年4月13日(日)

インフルエンザ 定点	インフルエンザ(鳥インフルエンザを除く)	小児科 定点	RSウイルス感染症	咽頭結膜熱	A群溶血性レンサ球菌咽頭炎	感染性胃腸炎	水痘	手足口病	伝染性紅斑	突発性発しん	百日咳	ヘルパンギーナ	流行性耳下腺炎	眼科・基幹 定点	急性出血性結膜炎	流行性角結膜炎	細菌性髄膜炎	無菌性髄膜炎	マイコプラズマ肺炎	クラミジア肺炎(オウム病を除く)	
0~5ヶ月	2	0~5ヶ月				3	1			3				0~5ヶ月							
6~11ヶ月	4	6~11ヶ月		1		6	3			15				6~11ヶ月							
1歳	12	1歳	1	3		26	10	3		9				1歳							
2歳	16	2歳		1	1	23	11	1				1		2歳							
3歳	15	3歳		2	7	13	15	1						3歳							
4歳	10	4歳	1		4	9	5					1		4歳							
5歳	10	5歳	1	1	5	11	2	1						5歳							
6歳	5	6歳	1	1	4	6	3					1		6歳							
7歳		7歳			5	7								7歳							
8歳	3	8歳			4	11								8歳							
9歳	4	9歳			4									9歳							
10歳~14歳	15	10歳~14歳			3	9								10歳~14歳							
15歳~19歳	6	15歳~19歳				2								15歳~19歳							
20歳~29歳	7	20歳以上				5								20歳~29歳							
30歳~39歳	12													30歳~39歳							1
40歳~49歳	10													40歳~49歳							
50歳~59歳	5													50歳~59歳							
60歳~69歳														60歳~69歳							
70歳~79歳	1													70歳以上							
80歳以上	2																				
合計	139	合計	4	9	37	131	50	6		27		3	34	合計							1
前期計	165	前期計		20	50	138	41	4		23		1	39	前期計							1
当期間/前	0.84	当期間/前	***	0.45	0.74	0.95	1.22	1.5	***	1.17	***	3	0.87	当期間/前	***	***	***	***		1	***
増減数	-26	増減数	4	-11	-13	-7	9	2		4		2	-5	増減数							

***は前期計が"0"のとき

佐賀県感染症発生動向調査 (定点報告 :五類感染症月報分)

平成20年3月

【患者数 :人】

	STD 定点数	性器クラミジア		性器ヘルペス		尖圭コンジローマ		淋菌感染症		合計		基幹 定点数	メチシリン耐性黄色ブドウ球菌感染症	ペニシリン耐性肺炎球菌感染症	薬剤耐性緑膿菌感染症	合計
		男	女	男	女	男	女	男	女	男	女					
佐賀中部	3	7			4		1	4		11	5	2	/			
鳥栖	1	1						1		2		1				
唐津	1				1				1		2	1				
伊万里	1	4						3		7		1				
杵藤	1											1				
合計	7	12			5		1	8	1	20	7	6				
前期計		12	2	3	4		2	12		27	8		24	3		27
当期間/前期		1			1.25	***	0.5	0.67	***	0.74	0.88		0.83	1.67	***	0.96
増減数			-2	-3	1		-1	-4	1	-7	-1		-4	2	1	-1

【定点当たり患者数 :人/定点】

	STD 定点数	性器クラミジア		性器ヘルペス		尖圭コンジローマ		淋菌感染症		合計		基幹 定点数	メチシリン耐性黄色ブドウ球菌感染症	ペニシリン耐性肺炎球菌感染症	薬剤耐性緑膿菌感染症	合計
		男	女	男	女	男	女	男	女	男	女					
佐賀中部	3	2.33			1.33		0.33	1.33		3.67	1.67	2	/			
鳥栖	1	1						1		2		1				
唐津	1				1				1		2	1				
伊万里	1	4						3		7		1				
杵藤	1											1				
合計	7	1.71			0.71		0.14	1.14	0.14	2.86	1	6				
全国前月	965	0.95	1.27	0.27	0.42	0.29	0.22	0.66	0.16	2.17	2.07	466	4.39	0.82	0.06	5.27

【年齢階層別患者数 :人】

	STD	性器クラミジア		性器ヘルペス		尖圭コンジローマ		淋菌感染症		合計		基幹	メチシリン耐性黄色ブドウ球菌感染症	ペニシリン耐性肺炎球菌感染症	薬剤耐性緑膿菌感染症	合計
		男	女	男	女	男	女	男	女	男	女					
0歳																
1歳～4歳													1	2		3
5歳～9歳																
10歳～14歳													1			1
15歳～19歳																
20歳～24歳		3					1	3		6	1					
25歳～29歳		2			1			1	1	3	2					
30歳～34歳		3			1			2		5	1					
35歳～39歳		1			1					1	1					
40歳～44歳		1			1			2		3	1					
45歳～49歳																
50歳～54歳		1								1						
55歳～59歳					1						1		1			1
60歳～64歳																
65歳～69歳		1								1			4			4
70歳以上													13	3	1	17
合計		12			5		1	8	1	20	7		20	5	1	26
前期計		12	2	3	4		2	12		27	8		24	3		27
当期間/前期		1			1.25	***	0.5	0.67	***	0.74	0.88		0.83	1.67	***	0.96
増減数			-2	-3	1		-1	-4	1	-7	-1		-4	2	1	-1

***は前期計が"0"のとき