

佐賀県感染症発生動向調査速報

平成19年第31週 平成19年7月30日(月)～平成19年8月5日(日)

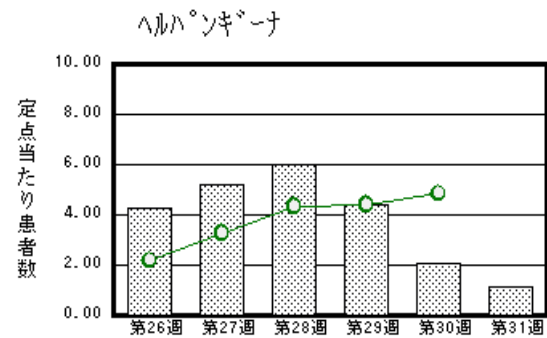
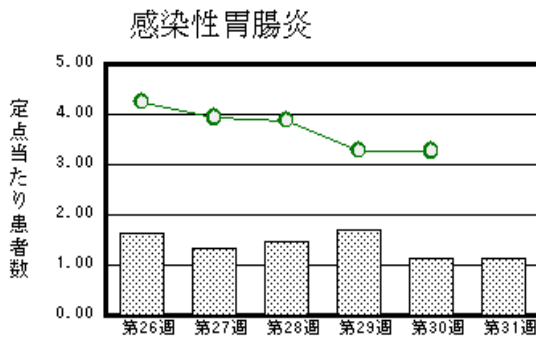
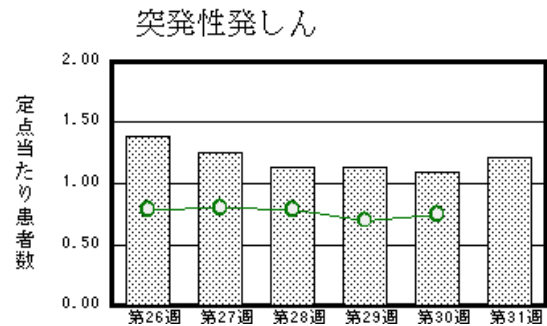
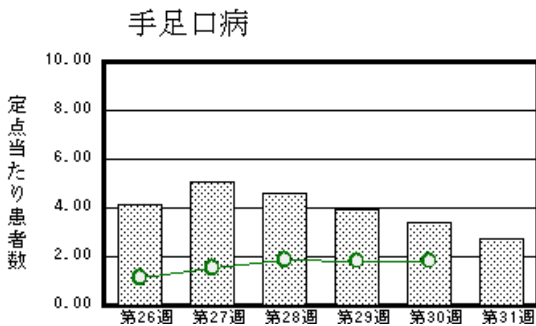
平成19年 7月 平成19年7月1日(日)～平成19年7月31日(火)

<http://www.kansen.pref.saga.jp>

佐賀県感染症情報センター

注目疾患の動向

- 【報告数の多い疾患】 手足口病 (63名) 突発性発しん (28名) 感染性胃腸炎 (26名)
ヘルパンギーナ (26名) A群溶血性レンサ球菌咽頭炎 (20名)
- 【手足口病】患者報告数は減少しましたが(78名→63名)、全国的には増加傾向です。うがい、手洗い等の励行で感染予防に努めましょう。詳しくは国立感染症研究所感染症情報センターの「感染症の話」を御覧ください。
http://idsc.nih.go.jp/idwr/kansen/k01_g2/k01_27/k01_27.html
- 【麻疹】鳥栖保健福祉事務所管内の小児科定点より、患者報告(1名)がありました。感染予防等については、佐賀県感染症情報センターのホームページを御覧ください。
<http://www.kansen.pref.saga.jp/kakotopics/kakotopics/masinn0708/index.html>
- 【成人麻疹】鳥栖保健福祉事務所管内の基幹定点より、患者報告(1名)がありました。



棒グラフは佐賀県、折れ線グラフは全国の数値を表しています。

各疾患の動向グラフについては佐賀県感染症情報センターのホームページを御覧ください。<http://www.kansen.pref.saga.jp>

全国版感染症週報 (DWR) 2007年第29週号 (7月16日～7月22日) 要点

・ 発生動向総覧	< 第29週 > ヘルパンギーナの定点当たり報告数は第19週以降増加が続いている / その他最新動向
・ 注目すべき感染症	< インフルエンザ > 沖縄県における夏季を中心としたインフルエンザの再流行は、3シーズン連続してみられている < 百日咳 > 2007年の週別の定点当たり報告数は、2001年以降の過去5年間の同時期と比較して高い場合が多くなっている
・ 病原体情報	ヘルパンギーナ患者から検出されているウイルス2007年 / ヒトから検出されているVero毒素産生性大腸菌2007年 / 麻疹ウイルス2007年
・ 速報	ヘルパンギーナと手足口病からのA群コクサッキーウイルス検出状況、2007年7月現在 - 佐賀県 / 2007年高知県におけるヘルパンギーナ患者からのA群コクサッキーウイルス6型 (CA6) 分離状況
・ 海外感染症情報	エジプトでの鳥インフルエンザ流行状況 / アンゴラおよびコンゴ民主共和国でのポリオ流行
・ 感染症の話	< 今週はお休みです >

詳細は国立感染症研究所感染症情報センターのホームページを御覧ください。<http://www.idsc.nih.go.jp>

佐賀県感染症発生動向調査速報

http://www.kansen.pref.saga.jp

佐賀県感染症情報センター

全数届出の感染症 (佐賀県)

疾病名	結核 (二類感染症)		
患者*1 (住所地)	2名 (80歳代、60歳代男性)*2 (佐賀中部保健福祉事務所管内)	1名 (40歳代男性)*4 (鳥栖保健福祉事務所管内)	2名 (60歳代男性、40歳代女性) (唐津保健福祉事務所管内)
無症状病原体保有者	0名	0名	0名
感染原因・感染経路	*3	不明	不明
平成19年届出累計	75名 (今週5名)		
平成18年 同期 届出累計	感染症法改正により平成19年4月1日から、二類感染症に指定されました。		

*1 無症状病原体保有者、疑似患者を含む。個別に届け出されたもので、各患者間に関連はありません。

*2 80歳代の診断は第29週

*3 80歳代は再発、60歳代は不明

*4 診断は第30週

佐賀県感染症発生動向調査

定点報告 (五類感染症 (週報分))

平成19年第**31**週 平成19年7月30日 (月) ~ 平成19年8月5日 (日)

定点種別 (定点数)	管轄保健福祉 事務所 病名	佐賀中部	鳥栖	唐津	伊万里	杵藤	計	前週	全国 (第30週)
		インフルエンザ (39)							
小児科 (23)	RSウイルス感染症								117 0.04
	咽頭結膜熱	6 0.75	3 1.00	1 0.25	2 0.67		12 0.52	14 0.61	1532 0.51
	A群溶血性レンサ球菌咽頭炎	8 1.00	6 2.00	2 0.50	1 0.33	3 0.60	20 0.87	15 0.65	3594 1.19
	感染性胃腸炎	7 0.88	3 1.00	2 0.50	5 1.67	9 1.80	26 1.13	26 1.13	9832 3.26
	水痘	3 0.38	3 1.00			1 0.20	7 0.30	27 1.17	2710 0.90
	手足口病	21 2.63	16 5.33		10 3.33	16 3.20	63 2.74	78 3.39	5532 1.83
	伝染性紅斑					2 0.40	2 0.09	2 0.09	2219 0.74
	突発性発しん	6 0.75	6 2.00	9 2.25	4 1.33	3 0.60	28 1.22	25 1.09	2263 0.75
	百日咳							1 0.04	55 0.02
	風しん								7 0.00
	ヘルパンギーナ	6 0.75	9 3.00	3 0.75	3 1.00	5 1.00	26 1.13	47 2.04	14606 4.84
	麻しん (成人麻しんを除く)		1 0.33				1 0.04		73 0.02
流行性耳下腺炎		1 0.33	3 0.75			4 0.80	8 0.35	3 0.13	1269 0.42
眼科 (4)	急性出血性結膜炎								12 0.02
	流行性角結膜炎	1 0.50					1 0.25	3 0.75	512 0.77
基幹 (6)	細菌性髄膜炎								6 0.01
	無菌性髄膜炎							1 0.17	29 0.06
	マイコプラズマ肺炎	2 1.00				1 1.00	3 0.50	2 0.33	157 0.34
	クラミジア肺炎 (オウム病を除く)								6 0.01
	成人麻しん		1 1.00				1 0.17		33 0.07

インフルエンザは、小児科定点 + 内科定点。

細字は定点当たり患者数

佐賀県感染症発生動向調査 (定点報告 :五類感染症)

平成19年第31週 平成19年7月30日(月)~平成19年8月5日(日)

インフルエンザ 定点	インフル エンザ (鳥イン フルエン ザを除く)	小児科 定点	RSウイ ルス感 染症	咽頭結 膜熱	A群溶 血性レ ンサ球 菌咽頭 炎	感染性 胃腸炎	水痘	手足口 病	伝染性 紅斑	突発性 発しん	百日咳	風しん	ヘルバ ンギー ナ	麻しん (成人 麻しん を除く)	流行性 耳下腺 炎	眼科・基幹 定点	急性出血 性結膜炎	流行性角 結膜炎	細菌性髄 膜炎	無菌性髄 膜炎	マイコプ ラズマ肺 炎	クラミジア 肺炎(オ ウム病を 除く)	成人麻し ん
0~5ヶ月		0~5ヶ月					1	1								0~5ヶ月							
6~11ヶ月		6~11ヶ月		1		3		9		17			5			6~11ヶ月							
1歳		1歳		4		5	1	11		9			4	1		1歳							
2歳		2歳		5	2	3	2	9	1	2			9		1	2歳							
3歳		3歳			1	1	2	14	1				1		2	3歳							
4歳		4歳		1	3	3		6					3		1	4歳							
5歳		5歳			3			4					2		3	5歳					1		
6歳		6歳		1	2			4							1	6歳							
7歳		7歳			3	1							2			7歳					1		
8歳		8歳			2	1		2								8歳							
9歳		9歳				2	1	2								9歳							
10歳~14歳		10歳~14歳			3	6										10歳~14歳							
15歳~19歳		15歳~19歳			1	1		1								15歳~19歳							
20歳~29歳		20歳以上														20歳~29歳		1					
30歳~39歳																30歳~39歳					1		1
40歳~49歳																40歳~49歳							
50歳~59歳																50歳~59歳							
60歳~69歳																60歳~69歳							
70歳~79歳																70歳以上							
80歳以上																							
合計		合計		12	20	26	7	63	2	28			26	1	8	合計		1			3		1
前期計		前期計		14	15	26	27	78	2	25	1		47		3	前期計		3		1	2		
当期間/前	***	当期間/前	***	0.86	1.33	1	0.26	0.81	1	1.12		***	0.55	***	2.67	当期間/前	***	0.33	***		1.5	***	***
増減数		増減数		-2	5		-20	-15		3	-1		-21	1	5	増減数		-2		-1	1		1

***は前期計が"0"のとき

佐賀県感染症発生動向調査 (定点報告 :五類感染症月報分)

平成19年7月

[患者数 :人]

	STD 定点数	性器クラミジア		性器ヘルペス		尖圭コンジローマ		淋菌感染症		合計		基幹 定点数	メチシリン耐性黄色ブドウ球菌感染症	ペニシリン耐性肺炎球菌感染症	薬剤耐性緑膿菌感染症	合計
		男	女	男	女	男	女	男	女	男	女					
佐賀中部	3	8	2	4	2			3		15	4	2	/			
鳥栖	1							1		1		1				
唐津	1		2		1						3	1				
伊万里	1	4				1		1		6		1				
杵藤	1								1		1	1				
合計	7	12	4	4	3	1		5	1	22	8	6				
前期計		16	7	5		2	1	11		34	8		30	10		40
当期間/前期		0.75	0.57	0.8	***	0.5		0.45	***	0.65	1		1.03	0.4	***	0.88
増減数		-4	-3	-1	3	-1	-1	-6	1	-12			1	-6		-5

[定点当たり患者数 :人/定点]

	STD 定点数	性器クラミジア		性器ヘルペス		尖圭コンジローマ		淋菌感染症		合計		基幹 定点数	メチシリン耐性黄色ブドウ球菌感染症	ペニシリン耐性肺炎球菌感染症	薬剤耐性緑膿菌感染症	合計
		男	女	男	女	男	女	男	女	男	女					
佐賀中部	3	2.67	0.67	1.33	0.67			1		5	1.33	2	/			
鳥栖	1							1		1		1				
唐津	1		2		1						3	1				
伊万里	1	4				1		1		6		1				
杵藤	1								1		1	1				
合計	7	1.71	0.57	0.57	0.43	0.14		0.71	0.14	3.14	1.14	6				
全国前月	974	1.25	1.52	0.33	0.46	0.34	0.26	0.76	0.17	2.68	2.41	468	4.4	1.01	0.11	5.52

[年齢階層別患者数 :人]

	STD	性器クラミジア		性器ヘルペス		尖圭コンジローマ		淋菌感染症		合計		基幹	メチシリン耐性黄色ブドウ球菌感染症	ペニシリン耐性肺炎球菌感染症	薬剤耐性緑膿菌感染症	合計
		男	女	男	女	男	女	男	女	男	女					
0歳																
1歳～4歳													2	3		5
5歳～9歳																
10歳～14歳		1								1						
15歳～19歳		1								1						
20歳～24歳		4	2	2				1	1	7	3					
25歳～29歳		1	1		1	1		1		3	2					
30歳～34歳		3	1		1			1		4	2		1			1
35歳～39歳				1				1		2						
40歳～44歳				1	1					1	1					
45歳～49歳																
50歳～54歳		1								1			1			1
55歳～59歳		1						1		2			2			2
60歳～64歳													3			3
65歳～69歳													3			3
70歳以上													19	1		20
合計		12	4	4	3	1		5	1	22	8		31	4		35
前期計		16	7	5		2	1	11		34	8		30	10		40
当期間/前期		0.75	0.57	0.8	***	0.5		0.45	***	0.65	1		1.03	0.4	***	0.88
増減数		-4	-3	-1	3	-1	-1	-6	1	-12			1	-6		-5

***は前期計が"0"のとき