

佐賀県感染症発生動向調査速報

平成18年第52週 平成18年12月25日(月)～平成18年12月31日(日)

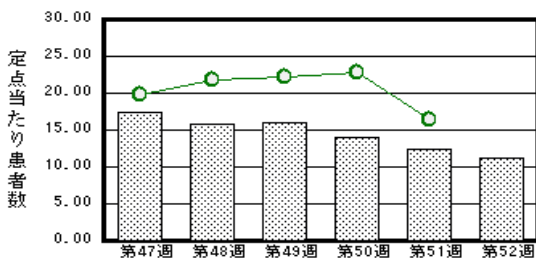
<http://www.kansen.pref.saga.jp>

佐賀県感染症情報センター

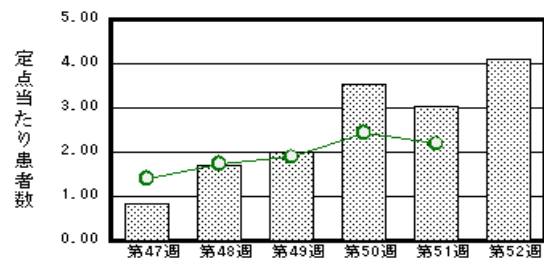
注目疾患の動向

- 【報告数の多い疾患】 感染性胃腸炎 (258名) 水痘 (94名) RSウイルス感染症 (53名)
A群溶血性レンサ球菌咽頭炎 (40名) 手足口病 (33名)
- 【感染性胃腸炎】患者報告数が減少しました(285名 258名)が、全国的に集団発生が続いています。手洗いや食料の十分な加熱等を心がけ予防に努めましょう。詳しくは、佐賀県感染症情報センターのホームページを御覧ください。 <http://www.kansen.pref.saga.jp/>
- 【RSウイルス感染症】患者報告数が増加しました(35名 53名)。予防等詳しくは、国立感染症研究所感染症情報センターの「感染症の話」を御覧ください。 http://idsc.nih.go.jp/idwr/kansen/k04/k04_22/k04_22.html
- 【インフルエンザ】1名(迅速診断キットでA型)の患者報告がありました。日ごろから十分な睡眠とバランスのよい食事を心がけ、うがい、手洗い等感染予防に努めましょう。詳しくは佐賀県感染症情報センターのホームページを御覧ください。 <http://www.kansen.pref.saga.jp/influenza/influenza.html>

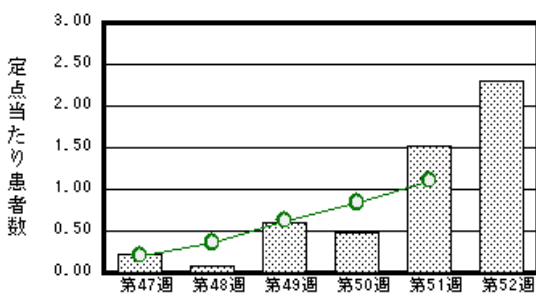
感染性胃腸炎



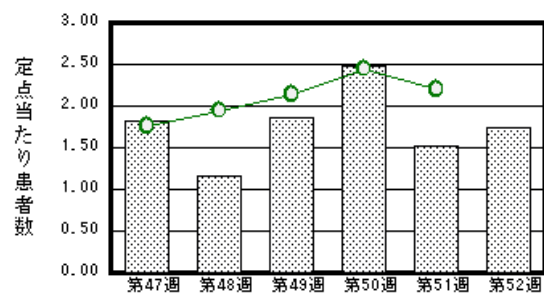
水痘



RSウイルス感染症



A群溶血性レンサ球菌咽頭炎



棒グラフは佐賀県、折れ線グラフは全国の数値を表しています。

各疾患の動向グラフについては佐賀県感染症情報センターのホームページを御覧ください。 <http://www.kansen.pref.saga.jp>

全国版感染症週報 (DWR) 2006年第50週号 (12月11日～12月17日) 要点

・ 発生動向総覧	< 第50週 > A群溶血性レンサ球菌咽頭炎の定点当たり報告数は第42週以降、増加が続いており、過去5年間の同時期と比較してもかなり多い / その他最新動向 < 11月 > 性感染症 薬剤耐性菌感染症 結核について
・ 注目すべき感染症	< インフルエンザ > 第50週の定点当たり報告数は0.21であり、まだ1.00を超える全国的な流行とはなっていない < 感染性胃腸炎 > 第50週の定点当たり報告数は22.8となり、第49週の値 (22.2) を更に上回ったが、西日本では前週と比べて減少している地域も多岐みられる
・ 病原体情報	感染性胃腸炎関連ウイルス2006/07シーズン / インフルエンザウイルス2006/07シーズン
・ 速報	今冬初発集団かぜからのB型インフルエンザウイルスの分離 - 滋賀県
・ 海外感染症情報	トーゴでの黄熱の流行 / 高病原性鳥インフルエンザA/H5N1 - 情報更新および2006年の概観
・ 感染症の話	< 今週はお休みです >

詳細は国立感染症研究所感染症情報センターのホームページを御覧ください。 <http://www.idsc.nih.go.jp>

佐賀県感染症発生動向調査速報

http://www.kansen.pref.saga.jp

佐賀県感染症情報センター

全数届出の感染症 (佐賀県)

今週の届出はありませんでした。

佐賀県感染症発生動向調査

定点報告 (五類感染症 (週報分))

平成18年第52週 平成18年12月25日 (月) ~ 平成18年12月31日 (日)

定点種別 (定点数)	管轄保健福祉 事務所 病名	佐賀中部	鳥栖	唐津	伊万里	杵藤	計	前週	全国 (第51週)
インフルエンザ (39)	インフルエンザ (高病原性鳥イン フルエンザを除く)				1 0.20		1 0.03		1149 0.26
小児科 (23)	RSウイルス感 染症	11 1.38	29 9.67		5 1.67	8 1.60	53 2.30	35 1.52	3342 1.11
	咽頭結膜熱	3 0.38	2 0.67	7 1.75		1 0.20	13 0.57	18 0.78	1753 0.58
	A群溶血性レン サ球菌咽頭炎	13 1.63	17 5.67	8 2.00	1 0.33	1 0.20	40 1.74	35 1.52	6629 2.20
	感染性胃腸炎	95 11.88	38 12.67	33 8.25	14 4.67	78 15.60	258 11.22	285 12.39	49396 16.41
	水痘	35 4.38	22 7.33	9 2.25	17 5.67	11 2.20	94 4.09	70 3.04	6601 2.19
	手足口病	13 1.63	12 4.00	1 0.25		7 1.40	33 1.43	28 1.22	1373 0.46
	伝染性紅斑							2 0.09	1273 0.42
	突発性発しん	3 0.38	4 1.33	5 1.25	3 1.00	5 1.00	20 0.87	17 0.74	1618 0.54
	百日咳								28 0.01
	風しん								5 0.00
	ヘルパンギーナ							2 0.09	116 0.04
	麻しん (成人 麻しんを除く)								13 0.00
	流行性耳下腺炎	4 0.50	2 0.67	1 0.25			2 0.40	9 0.39	2583 0.86
眼科 (4)	急性出血性結膜炎								19 0.03
	流行性角結膜炎					2 2.00	2 0.50	2 0.50	434 0.69
基幹 (6)	細菌性髄膜炎								8 0.02
	無菌性髄膜炎							1 0.17	17 0.04
	マイコプラズマ肺炎	1 0.50		2 2.00			3 0.50	4 0.67	297 0.66
	クラミジア肺炎 (オウム病を除く)								6 0.01
	成人麻しん								4 0.01

インフルエンザは、小児科定点 + 内科定点。

細字は定点当たりの患者数

佐賀県感染症発生動向調査 (定点報告 :五類感染症)

平成18年第52週 平成18年12月25日(月)~平成18年12月31日(日)

インフルエンザ 定点	インフルエンザ (高病原性鳥イン フルエンザを除く)	小児科 定点	RSウイ ルス感 染症	咽頭結 膜熱	A群溶 血性レ ンサ球 菌咽頭 炎	感染性 胃腸炎	水痘	手足口 病	伝染性 紅斑	突発性 発しん	百日咳	風しん	ヘルバ ンギー ナ	麻しん (成人 麻しん を除く)	流行性 耳下腺 炎	眼科 基幹 定点	急性出血 性結膜炎	流行性角 結膜炎	細菌性髄 膜炎	無菌性髄 膜炎	マイコプ ラズマ肺 炎	クラミジア 肺炎(オ ウム病を 除く)	成人麻し ん	
0~5ヶ月		0~5ヶ月	8			3	2			2						0~5ヶ月								
6~11ヶ月		6~11ヶ月	16		1	15	4	1		16						6~11ヶ月								
1歳		1歳	24	2	1	44	18	11		2						1歳					2			
2歳		2歳	4	3		30	11	12							2	2歳		1			1			
3歳		3歳	1	2	6	29	20	5							2	3歳								
4歳		4歳		1	8	19	17	3								4歳								
5歳		5歳		3	7	11	11									5歳								
6歳		6歳		1	8	16	5	1							1	6歳								
7歳		7歳			1	14	4								2	7歳								
8歳		8歳			5	17									1	8歳								
9歳	1	9歳		1		11	1									9歳								
10歳~14歳		10歳~14歳			3	27									1	10歳~14歳								
15歳~19歳		15歳~19歳				1	1									15歳~19歳								
20歳~29歳		20歳以上				21										20歳~29歳		1						
30歳~39歳																30歳~39歳								
40歳~49歳																40歳~49歳								
50歳~59歳																50歳~59歳								
60歳~69歳																60歳~69歳								
70歳~79歳																70歳以上								
80歳以上																								
合計	1	合計	53	13	40	258	94	33		20					9	合計		2			3			
前期計		前期計	35	18	35	285	70	28	2	17			2		4	前期計		2		1	4			
当期間/前	***	当期間/前	1.51	0.72	1.14	0.91	1.34	1.18		1.18	***	***		***	2.25	当期間/前	***	1	***		0.75	***	***	
増減数	1	増減数	18	-5	5	-27	24	5	-2	3			-2		5	増減数				-1	-1			

***は前期計が"0"のとき

